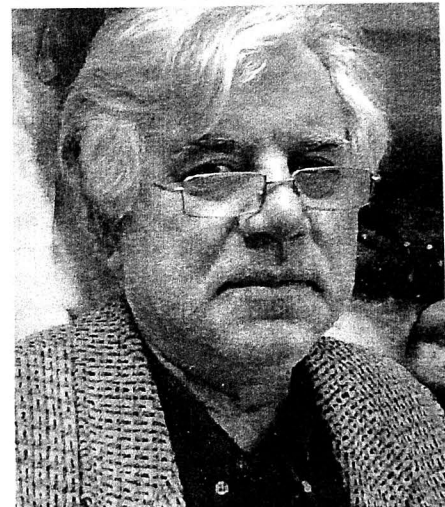


## BELORUSDA ŞƏRQ MOTİVLƏRİ

o qürbətdə yaşasa da, Vətəndən daha artıq seçilib-sayılır...

**T**əsviri sənət sahəsində çalışan sənətkarlar üçün onları düşündürən mövzuların hansı materialda - kətənda, kağızda və tuncda ifadə olunması bəlkə də ən önəmli məsələlərdən biridir - desək, yanılmarıq. Bu əslində hər bir yaradıcılıq prosesinin özülündə dayanan klassik bir yanaşmadır. Sovet dönəmində "sosialist realizmi" bədii prinsipinin hökmranlıq etdiyi bir şəraitdə yaradıcı insanlar bir qayda olaraq çərçivə daxilində bundan məhrum idilər. Bu mənada 1954-cü ildə Gürcüstanın Qasımlı kəndində dünyaya göz açıb Bakı, Sankt-Peterburq və Minsk şəhərlərində sənətin sirlərinə yiyələnən Kamil Kamalın yaradıcılığa başlaması ilə SSRİ-nin dağılması bir vaxta düşür. Başqa sözlə desək, bir vaxtlar sovet rəssamlığında ad çıxarmış Y.Moiseyenko, Q.Vaşenko və M.Dansiqdən sənətin sirlərini əxz edən gənc rəssam özünü monumental və dəzgah rəngkarlığı və heykəltəraşlığı, eləcə də qrafika sahəsində sınaqla, bu sənət sahələrinin hər birini yeni çalar və forma-biçimlə zənginləşdirən əsərlər yaratmağa nail oldu, bununla da mənsub olduğu millətin əsrlər boyunca

qazandığı bədii-estetik dəyərləri başqalarına göstərə bildi... Kamil Kamalın müxtəlif sənət növlərində yaratdığı bir çox əsərlərin səciyyəvi cəhəti onların ənənə ilə müasirliyin qovşağında olması, istər rənglərə bələnən, istərsə bərk materiallarda plastik görkəm alan bu nümunələrin bədii şərhinə, forma-biçiminə görə zaman fəvqündə qəbul olunmasıdır. Çoxdan alışdığımız mövzulara, artıq otuz ilə yaxın bir müddətdə belarus torpağında yaşayan azərbaycanlı sənətkarın bir daha üz tutması - çox vaxt onun həzin səslə oxuduğu qəriblik nəğməsi də saymaq olar. Şərqli rəssamın yaratdığı əsərlər öz koloritinə və bədii təqdimatına görə nisbətən donuq və sakit qəbul olunan şimallı həmkarlarından əlbəttə ki, fərqlənir. "Mənim ilahəm", "Məhəbbət", "Gömrük", "Şələlə", "Baliqlar adası", "İlham", "Zərdüştülük şahzadəsi", "Qədim divar rəsmi", "Şərq-Qərb", "Xatirə", "Musiqi", "Midiya hökmdarı", "Nağıl", "Vətən", "Süfilik", "Qızıl balıq", "Hesab", "Rahib", "Assuriya" və digər rəngkarlıq əsərlərində rəssamın həm gördüklərinə, həm də oxuduqlarının və təxəyyülünün sayəsində xəyalında canlandırma bildiyi uzaq-yaxın



əyyamlara yanaşması açıq-aydın göz qabağındadır. Ən başlıcası isə, onun öz əsərlərində ruhən uzaqla yaxını, kiçik görünəni lap böyüklə birləşdirə bilməsidir. Bütün bunların cəmi, bu minvalla ona, həyatın ən dərin qatlarına nüfuz etməyə imkan verir. Əslində isə bu tablolar həm də realılıqla irrealiğin qovşağından "boylanən" çox tutumlu tarixi-bədii situasiyanın görüntüsüdür. Oduq ki, rəssam əbədi saydığımız mövzulara - insanın doğuluşuna və ölümünə, sevgisinə və sevincinə, xeyirə və şəərə münasibətində tamaşaçı onun ruhunu tərpedəcəkdir çalarlar tapa bilir. Heç şübhəsiz adillikdən mürəkkəbliyə doğru uzanan bədii şərh Kamil Kamalın kompozisiyaya daxil etdiyi hər bir atributa mənə verməsi, rəmzə

və məcaza çevirməsi əsas şərtidir...

"Gömrük" sözünün yaratdığı anının təzadlı tutumunu bəlkə də saya gətirmək çətindir. "Gömrük" əsərində də rəssam sirr qatına bələnməmiş kimi görünən niyyətlərin arxasında gizlənən məqamları aşkarlamağa çalışır.

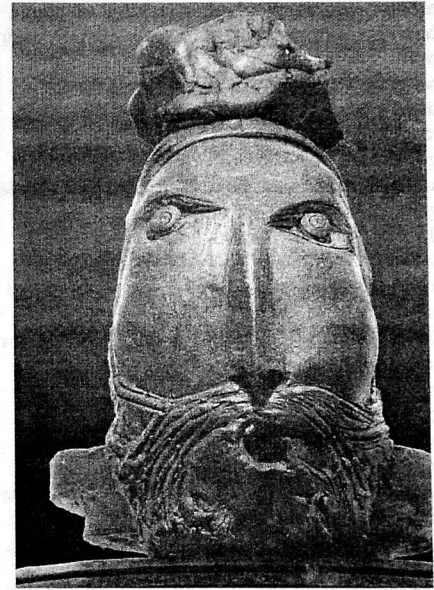
"Balıq adası"nda rəssamın nümayiş etdirdiyi obrazlı görünüşü həqiqətən qibtə olunasıdır. Suyun gecə-gündüz "yaladıdığı" iri daşlara verdiyi balıq görkəmi, həm də Kamil Kamalın çoxları üçün adı görünən bu yerlərdə dəniz nemətlərinin zaman-zaman toplanaraq tədricən heykəlləşməsinə bədii işarədir... Rəssamın "Şəlalə"sində isə tamaşaçı rəssam təxəyyülünün nəticəsi olan çox qərribə görüntü ilə üzləşir. Pusuqda durmuş kimi görünən "qaya-şir"lərin insanı üzəndirən ümumi mənzərəsinə hopmuş yaddaş - insanı dialoqa çəkmək ovqatı mövcuddur. İnsanın həmişə xatirələrə qayıdış istəyini ustalıqla bədiiləşdirməyi bacaran rəssam qürub mənzərəsinə boylanan və öz soyuq sərtliyini qoruyub saxlayan qayaların və onların "sığallayan" şəlalənin bir qədər də ilğima bənzər mənzərəsinə istər-istəməz heyrət qaynağına çevirə bilibdir...

Ümumiyyətlə, yaddaş - rəssamın yaradıcılığından bir qırmızı xətt kimi keçir. Bunu təhsil sonrası - "Şərq" silsiləsindən yaratdığı çoxsaylı rəngkarlıq və qrafika əsərlərində qabarlıq şəkildə görmək mümkündür. "Doğma şəhərin taleyi", "Gözəl", "Rəssam", "Məğrur şir", "Xeyirxah müdrik qoca", "Dərvişin ehtirası", "Həyat tütəyi", "Mənim uşaqlığımla nağılı", "Atlantida", "Assuriya", "Qədim döyüşçünün maskası", "Melodiya", "Qəhrəman", "Səyahətçi filosof", "Sərdabə" və s. lövhələrdə rəssamın necə deyərlər, öz xəyalinin qanadlarında gəriyə

dönüşü - sələflərinin əməllərinə tutduğu "bədii çırağ" nə qədər təbiidirsə, onun özü də daxil olmaqla bəzən "bığana" müasirlərinə münasibəti kifayət qədər ehyamlı və suallıdır. Bu yerdə yuxarıda adları çəkilən əsərlərdən yalnız birinin - "Doğma şəhərin taleyi" tablosunun adını çəkmək kifayətdir. Əsər - "Qafqazın konservatoriyası" sayılan doğma Şuşamıza həsr olunub. Şəhərin işğalından sonra çəkilən bu əsərdə buludlu səma fonunda möhtəşəm qaya üzərində iki yüklü dəvə təsvir olunub. Sıldırımından xilas yolu axtaran dəvələrin yüklü də bu dəfə çox ağır və olduqca qərribədir. Saribansız və karvandan uzaq düşən bu dəvələrin yüklü bütöv bir şəhərdir - Şuşa! Etiraf edək ki, bu əsər mənəcə, Azərbaycanda yaradılan və Qarabağ dərdini obrazlı biçimdə təqdim edən ən dəyərli sənət nümunələrindən biri sayılmağa layiqdir...

Tamaşaçını sorğuya çəkmək istedadını rəssamın sonrakı illərdə yaratdığı "Dünyanın qurtaracağındakı oyunlar" və "Əbədiyyət" silsiləsində də görmək mümkündür. Bunları mövzu baxımından hardasa "Şərq" in davamı hesab etmək olar. "Atıcı", "Səfərlər və görüşlər", "Rəqs", "Sehirli ceyran", "Şair", "Səyyahlar", "Qayıqda" və "Mənim ilahəm" kimi əsərlərində Kamil Kamal öz süjetləri ilə tamaşaçının döğrudən da suallar mənəğənəsində sızır, yaddaşı sınağa çəkməyi bacarır...

Kətan və kağız üzərində gerçəkləşən mövzuların bədii şərhindəki möhtəşəmlik havasını yəqin ki, Kamil Kamalın hələ sovet Belorusiyasında aldığı təhsil zamanı yaratdığı iri həcmli diplom işi şərtləndirib. Minsk məktəblərinin birinin divanında reallaşdırdığı 380 kvadratmetrlik rəsm ("Arzuların sədası")



o vaxtlar gənc rəssamın "sənətlərin sintezi" baxımından həll etdiyi monumental bir əsərdir. Kamil Kamal sonrakı yaradıcılığını əsasən dəzgah rəngkarlığına həsr etsə də, onun zaman-zaman monumentallığa dönüşü Minskin bir çox binalarını bəzəməklə, həm də qürur duyulması estetik qaynağa çevirib. Divar rəsmləri və vitrajların memarlıqla vəhdətində özünəməxsus, təkrarsız aura yaratmasının nəticəsidir ki, yerli sakinlərlə yanaşı Belorus paytaxtının qonaqları da "Palset" və "Salomeya" kafelərində həmyerlimizin yaratdığı sənət əsərlərindən zövq duyurlar.

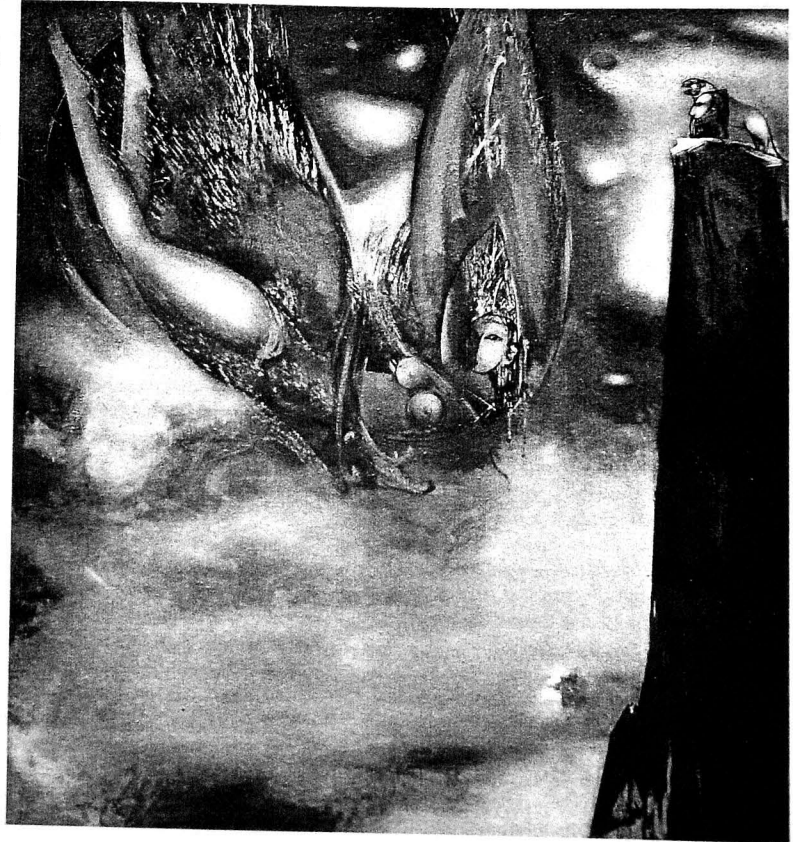
Bu yerdə biz Kamil Kamalın dəzgah və

monumental rəngkarlıqda qazandığı uğurların, onun heykəltəraşlığına güclü təsir göstərməsini mütləq deməliyik. Onun yonduğu heykəllər, rənglə gerçəkləşdirə bilmədiklərinin həqiqi davamı sayıla bilər. Forma və biçimdəki rəngarənglik onun əlvan boyalarla işiq üzü görün tablolarına oxşayır... Bu heykəl-kompozisiyaların bir çoxu ölçü etibarilə kətanada gerçəkləşən tablolarla assosiasiya yaradır, həm də onlar kimi düşündürücüdür. Buna başlıca səbəb, heç şübhəsiz, müəllifin məlum mövzulara yeni bədii şərh verməsi, belə demək mümkünsə, nağılvari görkəm bəxş etməsidir. Kamil Kamalın yaratdığı heykəllərin emalatxana çərçivəsində qalmayıb təbiətin qoynuna çıxarılmı, başqa sözlə desək, ictimailəşdirilməsi yaqın ki, onun heykəltəraş istedadına qərib diyarda inamın göstəricisidir. Müasir Belorusda iki məşhur həmyerlisinə - iki dəfə Sovet İttifaqı Qəhrəmanı Həzi Aslanova və Sovet İttifaqı Qəhrəmanı Aslan Vəzirovun şərafinə ucaldılmış abidələr (hər ikisi 2009-cu ildə ucaldılıb) Kamil Kamal yaradıcılığına rəğbətə göstəricisidir. Kompozisiyanın, Minskin gəzib-görməli yerlərinin birində fəvvarənin əsas elementinə çevrilməsi həmyerlimizin sənət duyumuna etibardan qaynaqlanır. Fəvvarənin əsas elementinə çevrilən üçmetrlik tunc kompozisiyada, budaqlarında quşlar yuva salan ağac, onun ətəyində ney çalan ata və ağzı dualı ana, zirvəsində isə əlindəki quşu uçurmağa hazırlaşan uşaq - heykəltəraş təqdimatında duyulması qədər cazibədarlıdır...

...Hər bir əsərində doğma xalqının keşməkeşli tarixinə, zəngin folkloruna, qədim ədəbiyyatına və əsrarəngiz musiqisinə bağlılığını nümayiş etdirən Kamil Kamal qəlbində gəzdirdiyi yurda bağlılığını, sirr qatına bələnmiş kimi görünən

əsərlərində düşündürücü yaddaş qatını ifadə etməyi bacarır. Heç təsadüfi deyil ki, onun əsərləri demək olar ki, bütün sərgi salonlarına ayaq açır. Dünyanın müxtəlif ölkələrində (Almaniya, İtaliya, Türkiyə, Polşa, Belçika, Rusiya, Azərbaycan, Belorus) əsərləri sərgilənib. Onun tablolarına İngiltərə, Fransa, Avstriya, Almaniya, Hollandiya,

ABŞ, Belçika, Rusiya, Türkiyə və b. ölkələrdəki kolleksiyalarda rast gəlmək mümkündür... Bu gün Kamil Kamalın ən böyük arzusu Bakıda - öz fərdi sərgisini açmaqdır. Bu yaradıcı hesabatin hədsiz maraqla qarşılanacağı şəksizdir. Belorusda Azərbaycanın adını öz



sənəti ilə şöhrətləndirən rəssam-heykəltəraşın bənzərsizliyi bunu söyləməyimizə əsas verir...