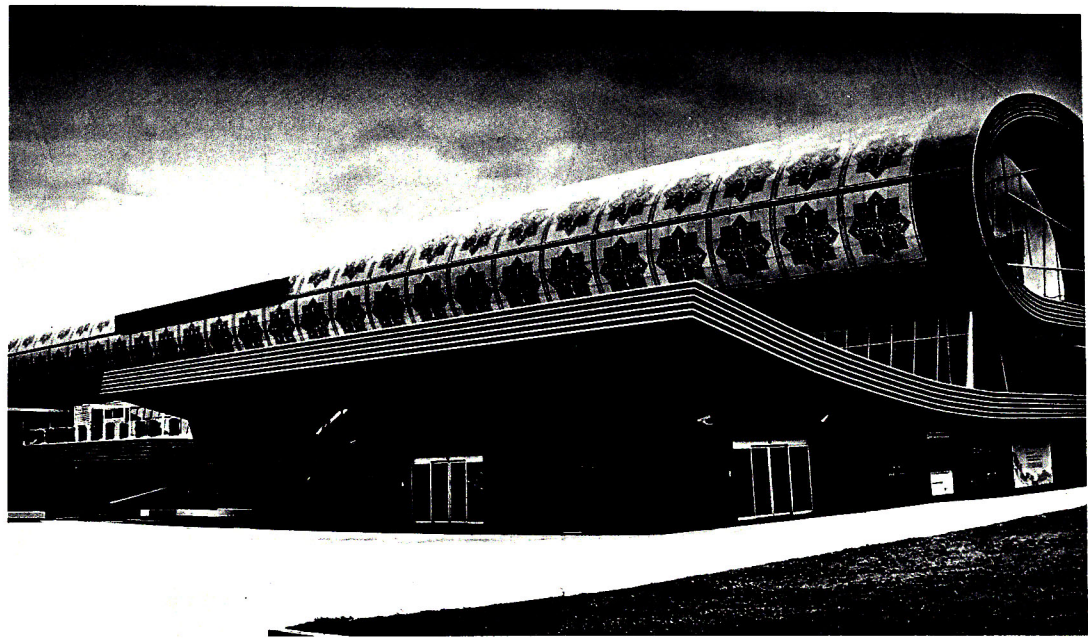


Əhməd Əliyev
Azərbaycan Milli Xalça Muzeyinin
rəhbəri, sənətsünəşliq üzrə fəlsəfə doktoru

AZƏRBAYCAN MİLLİ XALÇA MUZEYİ - 55

Vətənə qaytarılan eksponatlar, innovativ layihələr...



Yay/2022

Xalqımızın uzaq keçmişlərdən gələn ənənəvi xalq sənətləri içərisində xalçaçılıq çox önəmli yerə sahibdir. Yaşı minilliklərlə ölçülən bu qiymətli sənət növündə Azərbaycan xalqının zəngin mənəvi aləmi, dünyagörüşü, həyat fəlsəfəsi, dini inancları, bir-birini əvəz edən tarixi dövr və üsulların təzahürləri öz əksini tapıb. Xalça tarixən insanımızın estetik zövqünü ifadə etməsi, məişətinin ayrılmaz hissəsi olmaqla yanaşı, dünyaya gelişindən ömrünün sonuna kimi onu müşayiət edirdi, çünki o, ilk addımlarını xalça üzərində attr, xalçaların əhatəsində yaşayır və son mənzilə xalça üzərində yola salınır.

Arxeoloji tədqiqatlar, yazılı mənbələr Azərbaycanda xalçaçılıq sənətinin çox qədim dövrlərdə yaranmasını sübut edir. Aşkar edilmiş artefaktlar sübut edir ki, bu ərazidə yaşayan insanlar hələ neolit dövründə xalçaçılıqla məşğul olublar.

Saray emalatxanaları və peşəkar məktəblərlə yanaşı, sadə xalq nümayəndələri, xüsusilə Azərbaycan qadınları bu köklü mədəniyyətimizi daima yaşadaraq onun nəsil-dən-nəslə keçməsinə öz töhfələrini veriblər. Bu xalçalar xanımlarımızın zəngin təxəyyülə, böyük zövqə və gözəl naxışvermə bacarığına malik olduğunun gerçək nümunələridir. Onlar bu naxışlara həm də öz duyğularını, arzularını, ümid və istəklərini qatırdılar. Xalça yaşayış yerlərini soyuqdan qoruyur və ona istilik, gözəllik bəxş edirdi. Axı onun üzərində heç bir fəsilə solmayan al-əlvan çiçəklər açırdı. O, həm də inanc obyektidir, evə, ocağa bədax ruhları buraxmayan, qoruyucu həmayildir. Xalçanı kəsmək, hissələrə bölmək heç zaman yaxşı əlamət sayılmayıb.

Bütün dünyada "Qafqaz xalçası" adı ilə tanınan xovlu və xüsusilə xovsuz xalçaların böyük əksəriyyətini Azərbaycan xalçaları təşkil edir. Onu da qürurla qeyd edə bilərik ki, bu il 55 illik yubileyini qeyd edən Azərbaycan Milli Xalça Muzeyi - dünyanın ilk xalça muzeyi görkəmli Azərbaycan alimi, professor, xalçaçı - rəssam Lətif Kərimovun təşəbbüsü ilə

1967-ci ildə Bakı şəhərində yaradılıb. 24 il sonra, rəssam vəfat etdiyi ildə ona Lətif Kərimovun adı verilib. Muzeyin ilk ekspozisiyası 26 aprel 1972-ci ildə İçərişəhərdə yerləşən Cümə məscidinin binasında açılır.

2010-cu ildə Azərbaycanın ənənəvi xalçaçılıq sənəti YUNESKO-nun Qeyri-maddi Mədəni İrs üzrə Repräsentativ Siyahısına daxil edilib. Belə bir mühüm hadisə Azərbaycan Respublikasının Birinci vitse-prezidenti, Heydər Əliyev Fondunun prezidenti Mehriban Əliyevanın dəstəyi ilə həyata keçib.

Xalçaçılıq elminin banisi, dünyada Şərq xalçaları üzrə aparıcı ekspert Lətif Kərimov sənəti mükəmməl bilən, xalçanın ruhunu duyan, heyrətamiz istedadla malik rəssam və tədqiqatçı idi. Həyatının xalça ilə bağlılığını belə ifadə edirdi: "Torpaqdan irəli xalça görmüşəm. Anam Telli Hacıməsin qızı xalçaçı idi. Onun toxduğu "Ləmpə", "Dəryanur", "Saxsıda güllər" çox adlı-sanlı olub. Mən o xalçaların üstündə iməkləmişəm, dil açmışam, yerimək öyrənmişəm. Təkcə anam deyildi xalçaçı. Bu sənət bizim Allah-verənlər tayfasının çörək ağacı sayılırdı".

1937-ci ildə Stalin repressiyalarından da, möcüzə nəticəsində - Leninin dəbdəbəli Şərq ornamentləri ilə haşiyələnmiş fiqurunu əks etdirən xalçası sayəsində qurtulmuşdu.

Xalçanın ensiklopediyası hesab edilən - "Azərbaycan xalçası" üçcildliyi Lətif Kərimovun misilsiz xidmətlərindəndir. Burada ilk dəfə xalça kompozisiyalarının təsnifatı, ornamentlərin semantik izahı aparılıb. Həmçinin, müxtəlif regionların xalçalarını fərqləndirən texniki və bədii göstəricilər verilərək digər mühüm məsələlər həll olunub.

1970-1980-ci illərdə Lətif Kərimovun rəhbərliyi altında muzey üçün ekspozitların toplanmasından ötrü tanınmış mütəxəssislər bütün ölkəni ən ucqar nöqtələrinə qədər gəzib, yerli sakinlərdən Azərbaycan xalq-təbii sənətlərinin nadir nümunələrini əldə ediblər.

Azərbaycan Milli Xalça Muzeyinin açılan xalça formasında olan, avstriyalı memar Frans Yantsın layihəsi əsasında tikilmiş yeni binası 2014-cü ildən fəaliyyət göstərir. Belə möhtəşəm binada yerləşmək muzeyə ilk dəfə kolleksiyasının böyük bir hissəsini təqdim etmək imkanı verdi. Burada bütövlükdə dörd xalçaçılıq tipinin hər birinə məxsus, xalçaçılıq regionlarını və əksər kompozisiyaları əks etdirən Azərbaycan xalçalarının, digər dekorativ sənət növlərinin ən mötəbər və rəngarəng kolleksiyası nümayiş olunur, mühafizə və tədqiq edilir. Ekspozisiya vasitəsilə sadə texnologiyalardan başlayaraq xalçaçılığın inkişafının bütün mərhələləri haqqında müfəssəl məlumat almaq mümkündür. XVII əsrə aid olan xalçalar - Qorver Şiltin kolleksiyasından hədiyyə olunan "Əjdəhalı", muzey tərəfindən əldə edilmiş "Şamaxı", Heydər Əliyev Fondunun hədiyyə etdiyi "Xətai" və digər qiymətli kompozisiyalar muzeyin incilərindəndir.

Bütün bunlar milli dəyərlərə, onun qədim irsinə böyük önəm verən muzeyin kolleksiyasının zənginləşdirilməsi istiqamətində həyata keçirdiyi mühüm işlər sayəsində baş tutub. Son illərdə əldə edilən qiymətli nümunələr - xovsuz və xovlu xalçalar, meyrər (önlük), corab, baharı, batika, tikmə, zərgərlik nümunələri, sürmədən, milli geyim və s. hər biri böyük bir sənət əsəri olub, xalqımızın qədim tarixindən, qadınlarımızın kübar mədəniyyətindən, incə zövqündən xəbər verir. Onların içərisində "Vətənə qaytarılan ekspozitlar" silsiləsindən olan çox qiymətli xalçalarımız mühüm yerə malikdir. Layihənin əsas məqsədlərindən biri vaxtı ilə xaricə aparılmış və ya ixrac olunmuş, Qarabağın işğalı zamanı talan edilərək ölkəmizdən kənara çıxarılan nadir xalçaların tarixi vətəninə geri qaytarılmasıdır. Bu layihə həm də "Azərbaycan Respublikasında xalça sənətinin qorunması və inkişaf etdirilməsinə dair 2018-2022-ci illər üçün Dövlət Proqramı"nın həyata keçirilməsi istiqamətində görülen tədbirlərdən biridir. Yenidən öz

doğma vətəninə qaytarılan, muzeyin ekspozisiyasına daxil edilən xalçalara misal olaraq Qarabağın məşhur "Xətai", "Naxçıvan" (XVII əsr), XVII əsrin sonu XVIII əsrin əvvəlinə aid "Şamaxı", Quba qrupuna aid "Hacıqayıb" və "Uqah", "Sirt-Çiçi" (XIX əsr), Bakı qrupuna aid "Xilə-buta" (XIX əsr), Şirvan qrupuna aid "Sor-Sor" (XIX əsrin əvvəli) və digərlərini qeyd etmək olar.

Azərbaycan Milli Xalça Muzeyinin direktoru Şirin Məlikovanın təşəbbüsü ilə 2017-ci ildə tarixinə görə qədim, XVII əsrin sonu - XVIII əsrin əvvəllərinə aid olan "Şamaxı" xalçasının Avstriya Hərrac Şirkətindən satın alınaraq vətənə gətirilməsi, muzeyin xovlu xalça kolleksiyasına ən qədim nümunələrindən biri kimi daxil edilməsi mədəniyyətimizə böyük töhfə oldu. Bu xalçanı yalnız Azərbaycan mədəniyyəti üçün deyil, dünya mədəniyyəti üçün bir tapıntı hesab etmək olar. Bunun başlıca səbəbi xalçanın kompozisiyasının bütöv qalmasıdır. Qeyd edərkən ki, indi dünya muzeylərində qorunan "Şamaxı" xalçaları bütöv, tam deyil, fragment şəklindədir. Xalça sürməyi, şəkəri, innabı və s. rənglərdən tərtib olunaraq, "xanalı" və "bəndi rumi" kompozisiyaları əsasında toxunub. Ara sahəsi orijinal bədii xüsusiyyətlərə malikdir və bir-biri ilə növbələşən yarpaqlar əsas bəzək elementləridir. Qocaman xalçaçılar bu elementi bolluq və uğur simvolu olan üzüm və ya əncir ağacının yarpağı hesab edirlər. Xalçanın kompozisiyasını bütünlüklə demək olar ki, qübbə formalı müxtəlif yarpaqlar təşkil edir. "Şamaxı" xalçalarında geniş işlənən "qübbələr" və yarpaqlar eyni zamanda İslam mədəniyyətinin nümunəsidir.

Qədim xalçalarımızın yenidən doğma diyarlarına qaytarılması işində Heydər Əliyev Fondunun rolu çox böyükdür. Azərbaycan Milli Xalça Muzeyinin xovlu xalça kolleksiyasının nadir və mükəmməl bədii kompozisiyası ilə seçilən XVII əsrə aid Qarabağın "Xətai" xalçası 2018-ci ildə Fond tərəfindən bağışlanıb. "Xətai" öz forma və quruluşuna görə Azərbaycan

dekorativ-tətbiqi sənətinin ən mürəkkəb elementlərindən biri sayılır. Bunu yalnız yüksək ustalığa malik sənətkarlar yarada bilərdilər. Çünki onun təsviri zamanı daxilindəki elementləri təkrar etmək olmaz. Stilizə edilmiş əjdahaların təsvir edildiyi bu xalçanın kompozisiyası özündə Səfəvilər dövrünün saray xalçalarının ruhunu və Qarabağ xalça qrupuna xas üslublaşdırılmış nəbati və zoomorf ornamentləri əks etdirir.

“Əjdaha” motivli bu xalçaların quruluşu Azərbaycan xalçaçılığında “Xətai” kompozisiyası kimi tanınmışdır. “Xətai” sözü xəta, xətai, xətan adlı türkdilli tayfaların adından götürülmüşdür. X əsrdə bu tayfa bütün Monqolustan və Çinin bir hissəsini ələ keçirdi və həmin ərazi “xəta” adlandırılmağa başladı. Naxışın adının da, buradan götürüldüyü ehtimal edilir.

“Xətai” xalçaları vaxtilə Qarabağda toxunaraq İpək Yolu vasitəsilə xarici ölkələrə daşınmış və təəssüf ki, ölkəmizdə onlardan nümunə qalmamışdı. Bu gün bu xalçalar dünyanın aparıcı muzeylərinin kolleksiyalarının inciləri siyahısındadır. Bu baxımdan Heydər Əliyev Fondu tərəfindən “Xətai” xalçasının vətənə qaytarılması mədəniyyətimiz üçün ən böyük xidmətlərdəndir.

XVII əsrin sonu - XVIII əsrin əvvəlinə aid edilən “Naxçıvan” xalçası da, 2018-ci ildə Heydər Əliyev Fondu tərəfindən muzeyə hədiyyə olunub.

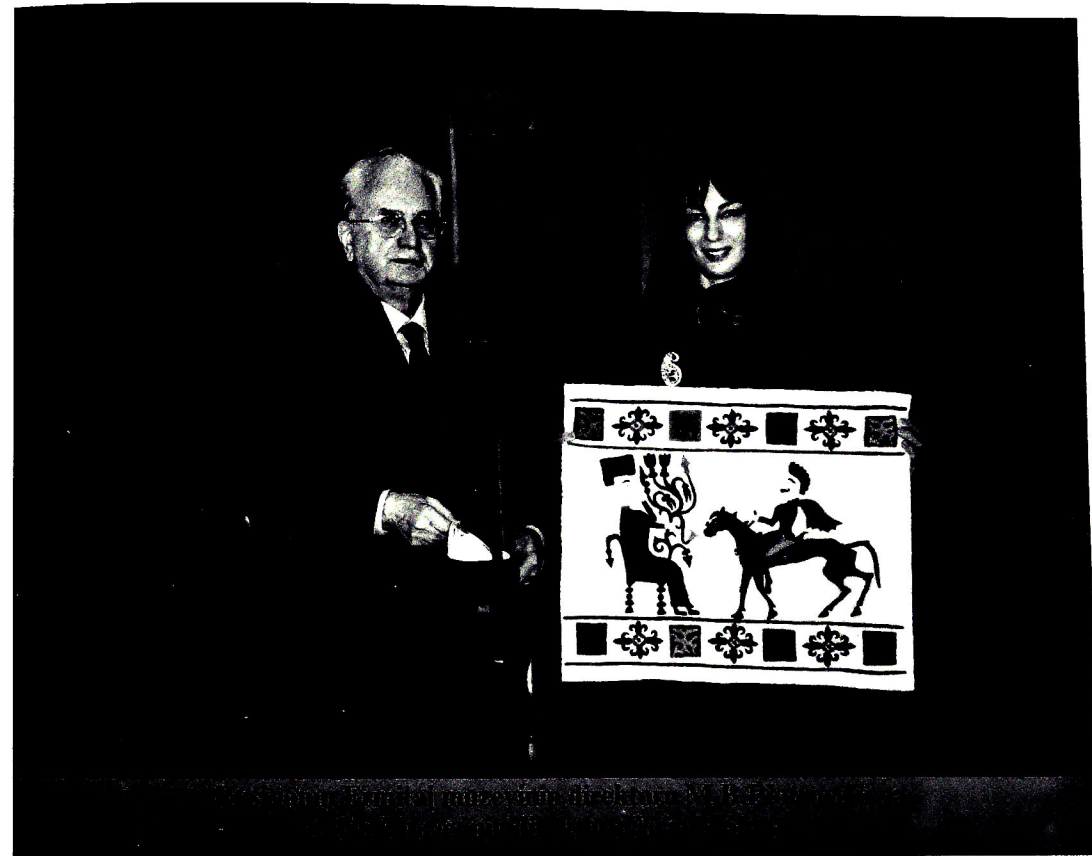
Xalçanın ara sahəsi mücərrəd formalı “Çələbi” gölü və iri həcmli palmetta elementləri ilə bəzədilib. Burada təqdim olunan elementlər “Çələbi”, “Bəhmənli”, “Qasımuşağı” və əsasən də “Əjdahalı” xalçaların bədii quruluşunda xüsusi olaraq yer tuturdu. “Naxçıvan” xalçasını da bəzi mücərrəd formalı elementlərinə görə “Əjdahalı” xalça kimi dəyərləndirmək olar. Belə xalçalar XIV-XVI əsrlərdən saray və iqamətgahlarda istifadə olunurdu.

Azərbaycan Milli Xalça Muzeyinin digər bir yeni incisi XVIII əsrə aid “Əjdahalı” xalçasıdır. Bir çox

kataloqlara salınmış bu xalça dünya muzeylərinin yüksək qiymətləndirdiyi sənət əsərlərindəndir. Nəbati ornamentlərlə işlənmiş dəyərli sənət nümunəsi “Əjdahalı” xalçaların son dövrünə aiddir. Burada əjdaha və digər zoomorf təsvirlər güllərlə əvəz olunur və yalnız üzərindəki palmet naxışları onun bu qrupa məxsusluğunu göstərir. Bu nadir sənət əsəri azərbaycanlı xeyriyyəçinin dəstəyi ilə əldə edilərək muzeyə bağışlanıb. Vətən müharibəsi dövründə doğma yurda qayıdan xalça rəşadətli qalibiyyətimizin simvoluna çevrilib.

2020-ci ildə Azərbaycan Respublikasının Mədəniyyət Nazirliyi tərəfindən Azərbaycan Milli Xalça Muzeyinin Şuşa filialına məşhur “Çələbi” xalçası hədiyyə edilib. XVIII əsrin sonuna aid edilən xalçanın ara sahəsi tək göl kompozisiyasına malikdir, tünd sumaqı yerliyində on altı ləçəkli, girintili-çixıntılı iri göl təsviri ilə tərtib olunub. Qədim türklərə məxsus olan bu göl elementi müxtəlif mənaları ifadə etsə də, əsas etibarını ilə günəşi təəcəssüm etdirir.

Azərbaycan Milli Xalça Muzeyinin ekspozisiyasında nümayiş olunan “Baxçada güllər” xalçası Qarabağın işğalı zamanı erməni qəsbkarları tərəfindən talanaraq, sonradan özlərinin milli-mədəni irsi adı altında dünyada təbliğ edilən minlərlə nadir sənət nümunələrindən biridir. ABŞ-ın Los-Anceles şəhərində 25 ildən sonra əntiq erməni xalçası kimi hərəca çıxarılan xalça əslən azərbaycanlı Elşad Tahirov tərəfindən alınaraq, 2017-ci ildə Azərbaycana qaytarılıb. Bu xalça Qarabağdan aparılaraq dünyanı dolaşsa da vətənə döndən, özündə o torpağın nisgini, ətrini və sevgisini yaşadan cansız, amma olduqca dəyərli əşyadır. Qürbət görən bu xalçanın sirlə-sehirlə ilmələri bir tarix danışır. Xalçanın qara rəngli ara sahəsi al-əlvən gül təsvirləri ilə bəzədilib. Üzərində kiril əlifbası ilə Azərbaycan türkcəsində “1 yanvar 1971-ci il. Sərvərə anadan əbədi yadigar, ad günü hədiyyəsi” sözləri yazılıb. Ana Vətəninə qovuşan gülüstan rəmzli bu xalça indi digər xalçaların içərisində, əsir-



likdən qayıtmış ilk eksponat kimi nümayiş etdirilir.

Qeyd edək ki, bu il Azərbaycan Milli Xalça Muzeyinin Şuşa filialının yaradılmasından da 35 il ötür. Qarabağın zəngin tarixə malik xalçaçılıq sənətinin olması 1987-ci ildə Şuşada muzeyin filialının açılmasına zəmin yaratdı. Şuşa filialı Azərbaycan Xalçası və Xalq Tətbiqi Sənəti Dövlət Muzeyinin əsas

fondundan seçilmiş əsərlərlə təşkil olunmuşdu. Burada bəşər mədəniyyətinə incilər bəxş edən, Qarabağın milli sənət dəyərlərini yaşadan xovlu-xovsuz xalçalar, xalça məmulatları, bədii tikmə, milli geyim nümunələri, zərgərlik və bədii metal məmulatları nümayiş olunurdu.

1992-ci ildə Şuşanın işğalına az qalmış muzeyin

əməkdaşları həyatlarını təhlükəyə ataraq eksponatların əksəriyyətini təhliyyə edib Bakıya gətirməyə müvəffəq oldular. Hazırda Azərbaycan Milli Xalça Muzeyinin binasında fəaliyyət göstərən Şuşa filialı parlaq qələbəmizdən sonra öz doğma məkanına qayıtmaq şərəfinə nail olur.

Azərbaycan Milli Xalça Muzeyi yalnız xalça məxsus olan maddi-mənəvi sərvətləri gələcəyə daşımaqla kifayətlənmir, burada sərgilənən əsrarəngiz kolleksiyanın hamı üçün əlçatan olması, müxtəlif auditoriyalara ünvanlanmış proqramlarla muzeyi cəlbedici etmək, aktiv mədəni mərkəzə çevirmək istiqamətində də fəaliyyət göstərir, innovativ layihələr həyata keçirir. Son üç ildə fiziki cəhətdən məhdudiyətli insanların muzeyə cəlb olunması və onların zəngin mədəniyyətimizlə "ünsiyyətinin" gerçəkləşməsi üçün mühüm işlər görülür, layihələr gerçəkləşir. Qeyd edək ki, Xalça muzeyi "inklüziv muzey" layihəsini ölkəmizdə həyata keçirən ilk mədəni müəssisədir.

Muzeydə görmə məhdudiyətli insanlar üçün Azərbaycan xalçalarının kiçik replikaları yaradılaraq ekspozisiyadakı bütün mətnlər Brayl əlifbası ilə təqdim edilib. Onlar bu nümunələrə toxunmaqla, yəni taktill üsulla xalçalarımızı duya, ornamentləri hiss edə bilirlər. Onu da qeyd edək ki, xalçada taktilliyin yaradılması dünyada yeni bir işdir və bunu Azərbaycan Milli Xalça Muzeyi həyata keçirib. Görmə məhdudiyətli olan tamaşaçıların taleyi daha fərqlidir, çünki onlar bu sənət gözəlliyini seyr etməkdən məhrumdurlar. Cəmiyyətin hər bir üzvü kimi, onların da ecəzkar xalçalarımızdan zövq almaları üçün Azərbaycan Milli Xalça Muzeyi bu istəyi yerinə yetirdi. Bütün kateqoriyadan olan ziyarətçilər xovsuz və xovlu xalça texnikalarının sintezi ilə işlənən kiçik replikalara əl vura bilir, onların fərqi hiss edir, xalçalarımızın isti enerjisi ilə təmasda olur, tarixə və ənənəyə toxunurlar. Burada artıq "muzey ekspozatına əl vurmaq olmaz!" qadağası da yoxdur. Qeyd edək ki, muzeydə eşitmə qabiliyyəti zəif olan ziyarətçilər üçün surdo-

tərcümə ilə virtual ekspozisiya da təqdim olunur.

Rusiya Dövlət Ermitajında baş tutan "Görünməyən incəsənət. İmkan sərhədlərini genişləndirərək" adlı inklüziv sərgi bu istiqamətdə aparılan işlərin davamında gerçəkləşən çox mühüm layihələrdəndir. Azərbaycan Milli Xalça Muzeyi ilə Dövlət Ermitajının ortaq inklüziv layihəsi olan sərgidə görmə qabiliyyəti zəif olan və tamamilə görmədən məhrum insanlar üçün dünyanın ilk xalça örnəyi sayılan və hazırda Ermitajda nümayiş olunan Pazırık xalçasından və eyni adlı kurqandan tapılmış keçə xalça nümunəsindən seçilmiş fraqmentlər taktill üsulla nümayiş olundu. Sərginin açılış mərasimində çıxış edən hər iki muzeyin direktorları haqlı olaraq söylədilər ki, görmə məhdudiyətli insanlara minnətdar olmalıyıq ki, onların sayəsində muzey əşyalarına hər kəsin toxunması mümkün olacaqdır.

Azərbaycan Milli Xalça Muzeyinin Ənənəvi texnologiya şöbəsində toxunan Pazırık xalçası fraqmentləri və eyni zamanda muzeyin xovlu və xovsuz xalça ekspozisiyasını əhatə edən taktill nümunələr son illərdə reallaşan köhnəlmiş, yaddan çıxmış xalça sənəti texnologiyalarının dirçəldilməsi sayəsində ərsəyə gəlib. Bu nümunələrdə həm xovlu, həm də xovsuz sənət texnikaları birləşərək hamar və relyefli forma əmələ gətirirlər və ona toxunan fiziki məhdudiyətli ziyarətçilər hər iki texnikanı eyni anda hiss edirlər. Şöbənin əməkdaşları nəinki qədim texnikaları dirçəldir, həmçinin, onların davamlı olaraq tətbiqi, gənc nəsle öyrədilməsi üçün səylə çalışırlar.

Yubiley ilini qeyd edən Azərbaycan Milli Xalça Muzeyi bu gün mədəniyyətimizin ayrılmaz hissəsi olmaqla onun ən zəngin sərvətlərindən olan xalça və digər xalq sənətlərini gələcək nəsillərə daşıyır. Nəzərdə tutulan çoxsaylı layihələr dəyərli milli irsimizin mühafizə edilməsi, kolleksiyasının zənginləşdirilməsi və xalça sənətinin dünyadakı nüfuzlu yerini daima qorunması istiqamətində mühüm rol oynayacaqdır.

"Qobustan"ın rəngli səhifələrində bu sayımızda haqlarında məqalələr yer almış rəssamların - Amadeo Modilyani, Əkbər Behkəlam, İbrahim Safi və İbrahim Əhrarinin rəsmlərini oxuculara təqdim edirik.





Modigliani, Kristina



Modigliani, Luniya Çexovskaya



Modirganu Jamin



Eljar Babilalan Aisy



İbrahim Safi, Çingene qızı



İbrahim Safi, İstanbul



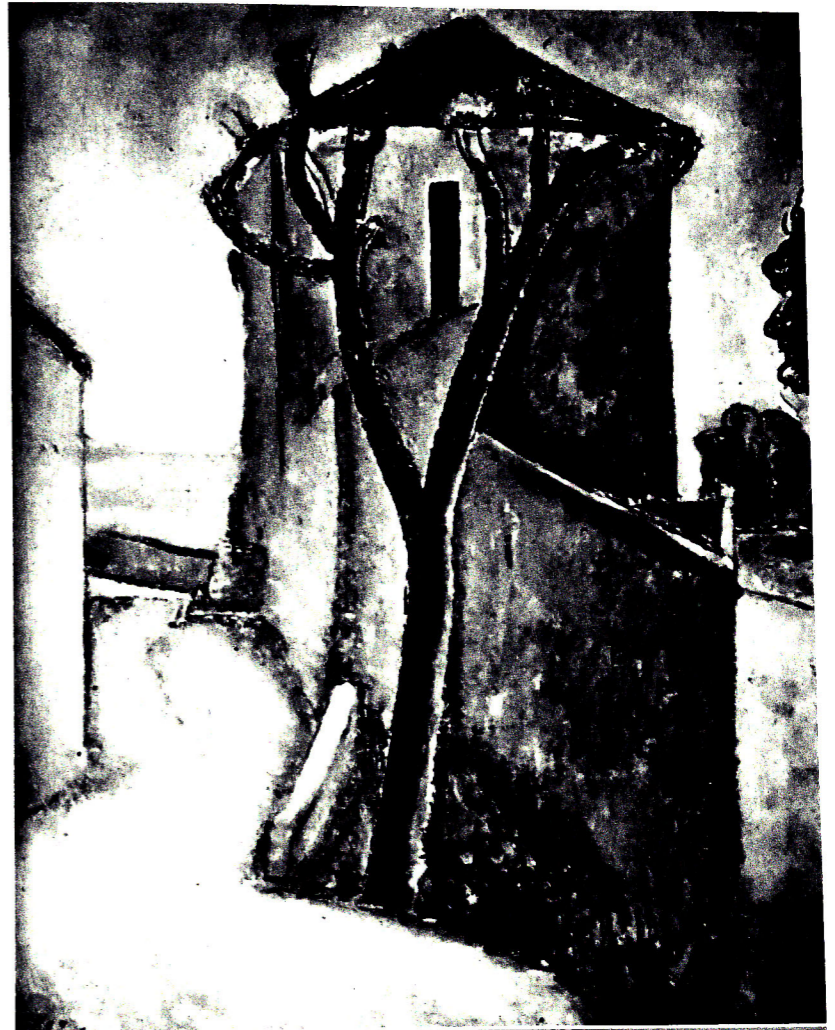
Əkbər Behkəlam. Kəbus



İbrahim Əhrari. Qırmızı



Modilyan. Violoncel ifaeri





Modilyani, Alisa