

Şuşa - rənglərin işığında



“Vətən bağı”na yönəli həsrət və sədaqətini Cıdır düzündən çox-çox uzaqlarda – yad yerlərdə bitməklə nümayiş etdirən xarıbüllü Şuşanın uzaq-yaxın keçmişdə rəssamların ilham qaynağına çevrilməsi tarixiləşmiş faktdır. İstedadlar yurdu olan Şuşanın bənzərsiz landşaftı, əsrarəngiz təbiəti və memarlığı bu cəlbediciliyi şərtləndirmişdir desək, yanlımarıq.

44 günlük Vətən müharibəsindən sonra Azərbaycan Respublikası Prezidenti İlham Əliyevin sərəncamı ilə qədim şəhərin bu il “Azərbaycanın mədəniyyət paytaxtı”, gələcək isə “Türk Dünyasının Mədəniyyət Paytaxtı” elan olunması da təsdiqləyir ki, tarixən hər birimiz üçün qürur qaynağına çevrilmiş Şuşa daşdığı nəhayətsiz mənəvi dəyəri bu gün də qoruyub saxlamaqdadır. Qələbə sonrası burada aparılan bərpa və quruculuq işləri də yaxın vaxtlarda onun bütün mənalarda əvvəlki görkəminə və ruhuna qayıdacağına hamımızda inam yaradır...

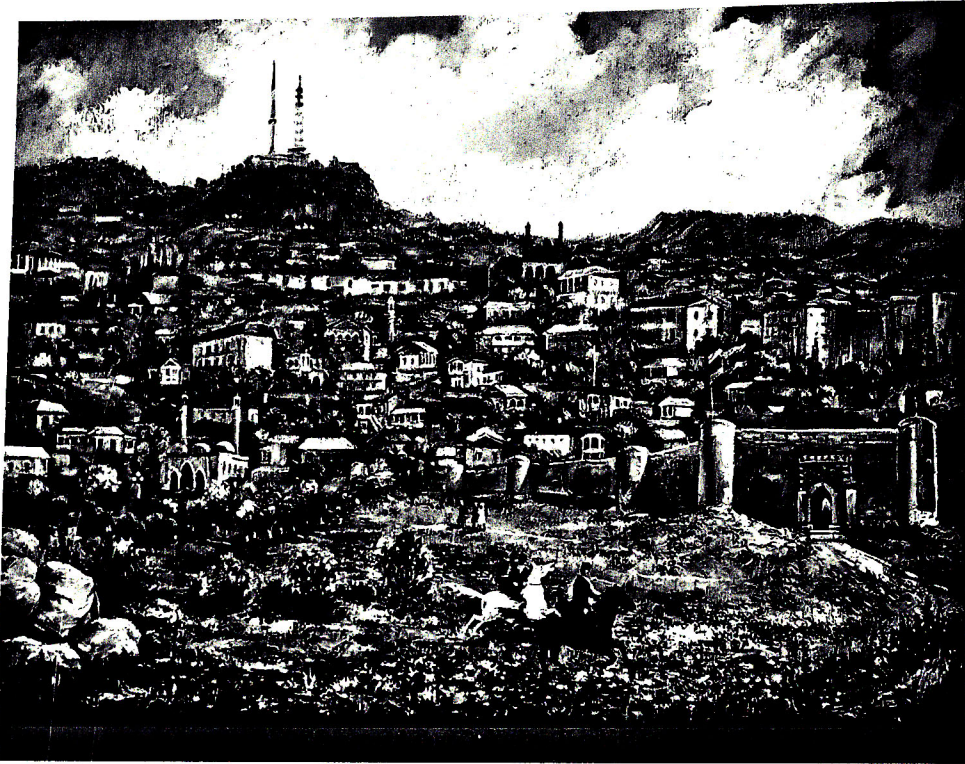
Rəssamların Şuşa ünvanlı qrafika və rəngkarlıq əsərlərinin yaradılması tarixçəsini incələməli olsaq, onda artıq XIX əsrdə özünün Usta Qəmbər Qarabaği, Mir Möhsün Nəvvab və Xurşidbanu Natəvan kimi rəssamları ilə tanınan şəhər, həm də əcnəbi sənətkarların diqqətini cəlb etməyə başlamışdır. Əgər yerli rəssamların yaradıcılıq nümunələri zamanında yalnız Şuşa mülklərini bəzəyirdisə, Rusiyadan bura üz tutan sənətkarların yaratdıqlarının təmsalında isə imperiyanın mərkəzi şəhərinin insanları “Qafqazın konservatoriyası” kimi məşhurlaşan məkanın tarixi və mədəniyyəti, etnoqrafiyası ilə tanış olmaq imkanı əldə edə bilməmişdilər. Bunların arasında Vasili Vereşaginın qrafik əsərləri xüsusi əhəmiyyət kəsb edir. Uzaq Peterburqdan Şuşaya üz tutan rus rəssamı burada apardığı müşahidələr və topladığı materialların əsasında birbirindən maraqlı əsərlər yaratmağa nail olmuşdur. Onların bilavasitə realizm bədii ənənələrinin əsasında işlənməsi, rəssamın gördüklərinin dəqiqliklə bədii görkəm almasını şərtləndirmişdir. Keçmişin göz önündə olduğu kimi canlandırılması baxımından bu cür yaşayışa mühüm əhəmiyyət daşıyır.

Sənət aləmində daha çox döyüş səhnələrinin müəllifi kimi tanınan V.Vereşagin “Qarabağ” silsiləsində şəhərin ictimai həyatına və məişətinin bütün tərəflərinə yaddaqalan bədii münasibət bildirmişdir. 1865-ci ilin Məhərrəm ayında şəhərdə olan rəssamın “Şuşada Məhərrəm ayında dini mərasimin keçirilməsi”, “Şuşada məscid”, “Şuşada tatar (azərbaycanlı) kafesi”, “Şuşada tatar (müsəlman) məzarı” və s. lövhələri bunu təsdiqləyir. Hazırda Moskva, Sankt-Peterburq və Kiyev muzeylərində qorunan bu nümunələr qrafikanın müxtəlif texnikalarında yerinə yetirilmişdir.

M.M.Nəvvabın “Şuşada Aşura mərasimi” (1873) qrafik diptixi də tamaşaçıyı xəyalən V.Vereşaginın də şahidlik etdiyi dövrə qaytarır. Onun yaratdığı çoxfıqurlu diptixdə Aşuraya, onu qanı bahasına yaradamların xatirəsinə ehtiram göstərilib. Rəssamın klassik miniatur ənənələrinə bələdçiliyi bu qədər fıquru asanlıqla bir kompozisiyada yerləşdirməyə imkan verib. Üst-üstə sıralanma prinsipinə əsaslanan kompozisiyada dini mərasimlə bağlı müxtəlif hadisələr, orada baş verənlərin mənəvi-psixoloji yükü məntiqli ardıcılıqla çox təsirli biçimdə təqdim olunmuşdur.

Geniş ictimaiyyətin az tanıdığı qrafik əsərlərdən biri də uzaq 1897-ci ildə naməlum rəssam tərəfindən işlənmişdir. Şuşanın ümumiləşdirilmiş görüntüsünü özündə əks etdirən bu lövhədə qala divarları arxasından uçan şəhərin ümumi mənzərəsi görüntüyə gətirilmişdir. On planda təsvir olunmuş faytonun ümumi kompozisiyanı tamamlamaqla, ona dinamiklik bəxş etməsi də duyulandır.

Şuşaya həsr olunmuş lövhələrin daha çox ölkənin sovetləşməsindən sonra yaradılması ilk növbədə respublikada ilk rəssamlıq məktəbinin açılması ilə təsviri və dekorativ-təbii sənətin yeni kadrlarla zənginləşməsi, o cümlədən də, qrafikanın müxtəlif texnikalarında işləyən yaradıcıların yetişməsi ilə bağlı olmuşdur. İyirminci ilin əvvəllərində Şuşadan bu təhsil ocağına üz tutan gənc Əmir Hacıyev sonralar baş tutacaq bütün yaradıcılığı boyu doğma şəhəri vəsf edən əsərlər yaratmışdır. Onun Qarabağ xanlığı tari-



xinə işıq salan “Şuşa” (1964) lövhəsi də belə sənət nümunələrindəndir. Gəncə qapıları önündə baş tutan görüşü əks etdirən bu lövhədə tarixi bir görüşün bədiiləşdirildiyini söyləmək mümkündür...

Etiraf edək ki, Şuşaya rəssam diqqətinin yaranmasında onun erməni işğalına məruz qalmasının da duylası təsiri olmuşdur. Odur ki, Qarabağ – Şuşa ünvanlı əsərlərin leytmotivini nə qədər məkanın gözəlliyinə heyranlıq təşkil etsə də, bu sənət nümu-

nələrində itirilmiş torpaqlara yönəli həm də nisgil qarışıq görünməkdədir. Bu mənada ilk növbədə Əməkdar rəssam Adil Rüstəmov və Vaqif Ucatayın dərin məzmunlu əsərlərinin adını çəkmək olar.

Adil Rüstəmovun “Qarabağ şikəstəsi” (2010) silsiləsi özündə 30-dan çox əsəri əhatə edir. Şəhərin işğalda olduğu vaxt çəkilən bu əsərlərin kompozisiya həllində və süjetlərinin bədii şərhində daha çox rəmzişərti ifadə tərzinə üstünlük verən müəllif bununla da

ruhunda gözəldirdiyi Qarabağ-Şuşa acısının həm də çox-qatlı təqdimatı ilə tamaşaçısına düşünmək üçün geniş meydan açmışdır. Obrazlı desək, onun rənglərdən “yoğrulmuş”, cizgilərdən “hörülən” “Qarabağ şikəstəsi” nə vaxtsa bizlər üçün elçatmaz olan torpaqlarımıza yönələn bədii ağrı, qəriblik nəğməsidir.

Təkcə Şuşanın bağlı qapılarına rəssam münasibətində yurdun dilbər guşəsinin üzərindən asılmış “Damokl qılıncı”nda ifadə olunmuş ağrı və kədəri duymaq elə də çətin deyil. Başqa sözlə desək, həm də faciənin acı nəticəsinin görüntüsü olan bu qrafik kompozisiyalar reallığın klassik təqdimatından uzaq olsa da, onlar baş verənlərin obrazlı – ruha təsiredici ifadəsi kimi çox yaddaqalandırlar.

Xalq rəssamı Arif Hüseynovun “Qarabağnamə - tarixin səhifələri” (2019) silsiləsinin bütünlükdə Qarabağ probleminin yaranma və davam tarixinə “bədii güzgü” tutmasının qarşılığında, onun çoxsaylı məzmun tutumunda Şuşa ilə bağlı əsərlərin mövcudluğu təbii qarşılanmalıdır. Müəllifin “Xarıbülbul – Qarabağa bağlı bir gül”, “Güllələnmiş heykəllər – Üzeyir Hacıbəyli, Xurşidbanu Natəvan və Bülbül”, eləcə də Şuşa musiqiçilərinə həsr olunmuş bir neçə qrafik lövhəsində şəhərin işğala məruz qaldığı dövrə və yerli əhalinin əhatələndiyi memarlıq tikililərinə və yurdun əsrarəngiz təbiətinə bədii münasibət bildirilmişdir.

Bu əsərlərin hər birində zamanlar arasında mənəvi körpü salmağa xidmət edən duyğulanırcı məqamlar kifayət qədərdir. Xarıbülbulün doğma ocaqlarını itirmiş altı şuşalı gözəllə əlaqəli təqdim olunmuş görüntüsündə bir vaxtlar sələfləri – İbrahim xanın qızı şairə Ağabəyim dilindən səslənmiş yangı və həsrət dolu “Vətən bağı al-əlvandır, Yox içində Xarıbülbul...” ifadəsinin xatırlanacağı birmənalıdır...

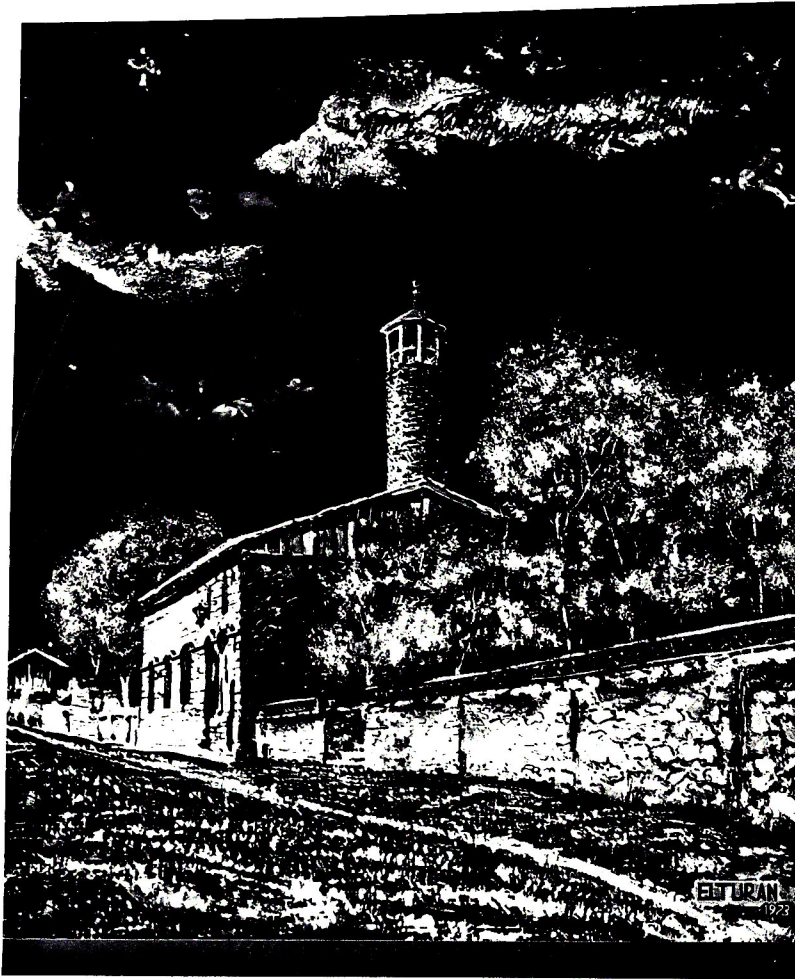
Tanınmış qrafika ustası Adil Əsədlinin Qarabağ xanlığının qurucusu Penahəli xan Cavanşirə, xanlığın üçüncü hökmdarı İbrahimxəlil xan Cavanşirə və xanlığın veziri Molla Penah Vaqifə həsr etdiyi əsərlərdə (2021) şəhər görüntülərinin kompozisiyaya daxil edilməsinin uğurlu nəticəsini görmək mümkündür.

Zamanında qoynunda göz açdığı Şuşanın əsrarəngiz təbiətini özünə ilk gözəllik qaynağı hesab edən və gördüklərini rənglər vasitəsilə vəsf etməyi həyat amalı sayan Rövşən Bayramovun ərsəyə gətirdiyi çoxsaylı qrafik lövhələrdə də yurdumuzun bu dilbər guşəsinə duyğulanırcı “bədii güzgü” tutulduğunu deməliyə. Həmin lövhələrdə şəhərin ayrı-ayrı meydan və küçələrinə vurğunluqla yanaşı, özündə tarixin müəyyən kəsiyini yaşadan tikililərin özəlliklərini qabartmaq istəyi duyulmaqdadır. Onun “Natəvanın evi”, “Mərdinli məhəlləsi”, “Mamayı məhəlləsi”, “Şuşa bazarı”, “Daşaltı”, “Qara böyük xanımın qəsr”, “Qızıl qaya”, “Şuşada darvaza”, “Qədim eyvan”, “Şor bulağı”, “Döngədə”, “Qədim Şuşada” və s. əsərlərində şəhərin uzaq-yaxın keçmişini bizlərə sevdiren qururverici estetikə duyğulanırcı görkəmdə bədiiləşdirildiyindən, onlar zamansızlığa qovuşmuş kimi qəbul olunurlar.

Şuşaya həsr olunmuş qrafik əsərlər arasında şəhərin tarixi əhəmiyyətini özündə hişf edən nümunələr də çoxdur. Memar-rəssam Qəzənfər Əlizadənin ərsəyə gətirdiyi “Şuşa. İbrahimxəlil xanın qalası” (1945) əsəri bu qəbildəndir. Akvarellə çəkilmiş bu kiçikölçülü lövhədə on səkkizinci yüzilliyin yadigarı olan tikilinin möhtəşəmliyini duymaq mümkündür. Onun elə həmin ildə çəkdiyi “Şuşa” əsərinin də Gövhər ağa məscidli qədim şəhərin ovsunlayıcı görkəmindən ilhamlanaraq yaratdığı hiss olunur.

Zamanında Bakıdakı rəssamlıq məktəbində tədrislə məşğul olan Anatoli Qorçakovun çəkdiyi “Şuşada uşaq sanatoriyası” (1930-cu illər) və Vadim İseyevin axırıncı illərdə işlədiyi “Mınarəli məscid” əsərləri şəhərin ötən əsrə məxsus mənzərəsini özündə yaşatdığına görə xüsusi əhəmiyyət kəsb edir.

Bu gün Əməkdar müəllim Yaşar Səmədovun artıq arxada qalan yaradıcılıq yoluna və yaratdığı müxtəlif mövzulu əsərlərə nəzər saldıqda, onun çağdaş qrafika sənətinə yeni nəfəs və forma-biçim özünəməxsusluğu gətirdiyi kifayət qədər aydın görünür. Onun müxtəlif illərdə yaratdığı “Qarabağ simfoniyası”, “Şu-



şa harayı”, “Xarıbülbül sizi səsleyir!”, “Çinarlar yol gözləyir...”, “El bilir ki, sən mənimsən...”, “Gövhər ağa məscidi” və s. əsərlərində ifadə olunan rəssam düşüncələrində görünənlərin mənalandırılması ilə yanaşı, təsvirin gözlənilməz - obrazlı tutum alması da heyranedicidir...

“Şuşa harayı” əsərində təbiətlə müxtəlif ovqatlı insanların vəhdətindən bədii vasitə kimi istifadə edən müəllifin işğala məruz qalmış şəhərin və onun əhalisinin yaşantılarını dahi Üzeyir bəy və onun obrazlarının musiqiyə bələnməsi harayı ilə qovuşdurması çox təsirli səhnənin yaranmasına səbəb olmuşdur. II Qarabağ savaşından əvvəl çəkilmiş “Xarıbülbül sizi səsleyir!” əsərində haqlı olaraq xalqımızın mənəviyyat beşiyinə çevrilən Şuşanın Mir Möhsün Nəvvab, Usta Qəmbər Qarabaği və Xurşidbanu Natəvan kimi məşhur sənətkarlarını şəhərin Gövhər ağa məscidi ilə qovuşuqda təqdim edən Yaşar Səmədov, əslində, bu lövhənin bədii çağırış kimi qəbulunu şərtləndirməyə nail olmuşdur. “Çinarlar yol gözləyir...” əsərində Səttar Behlulzadə ənənələrini davam etdirən və Şuşa təbiətində gördüklərini “fəlsəfi mənzərə”yə çevirən Yaşar Səmədov üç “boynubükük” ağacın timsalında həsrətə bələnməmiş ağrılarımıza obrazlı görkəm vermişdir.

Tanınmış memar-rəssam, Əməkdar incəsənət xadimi Elturan Avalovun Şuşa sevgisi digərlərindən fərqlənir desək, yanlışdır. Belə ki, hələ gənclik illərində “Şuşa şəhərinin memarlığı və onun tarixi simasının qorunması” mövzusunda yazdığı və 1973-cü ildə uğurla müdafiə etdiyi dissertasiya işində “Qarabağın incisi”nə yönəli yaranan maraq və məhəbbət sonrakı illərdə yaradılacaq çoxsaylı qrafik işlərin əsas leytmotivinə çevrilmişdir. Bu əsərlərdə onun daşlarda yaşayan tarixin gözəlliyini bütün incəliyinə kimi tamaşaçıya çatdırma bilməsi kifayət qədər görünəndir...

Şuşalı Zaur Mirzəyevin doğma şəhərə həsr etdiyi qrafik lövhələr də özünəməxsus estetikası ilə diqqət çəkir. Tuş-pero texnikasında yerinə yetirilmiş bu lövhələrdə yüksək qrafik mədəniyyət nümayişinə şahid-

lik etmək mümkündür. Bu səbəbdən də onun ağ-qara cizgilərlə bədiiləşdirdiyi Gəncə qapısı, Meydan bulağı, Vaqifin abidəsi, Qala divarları, Natəvan bulağı və müxtəlif məhəllələrin ümumi görüntülərində müəllifin hamımıza qürurvericilik bəxş edən mənəvi-bədii qaynaqlara ölçüyəgəlməz rəğbəti duyulmaqdadır.

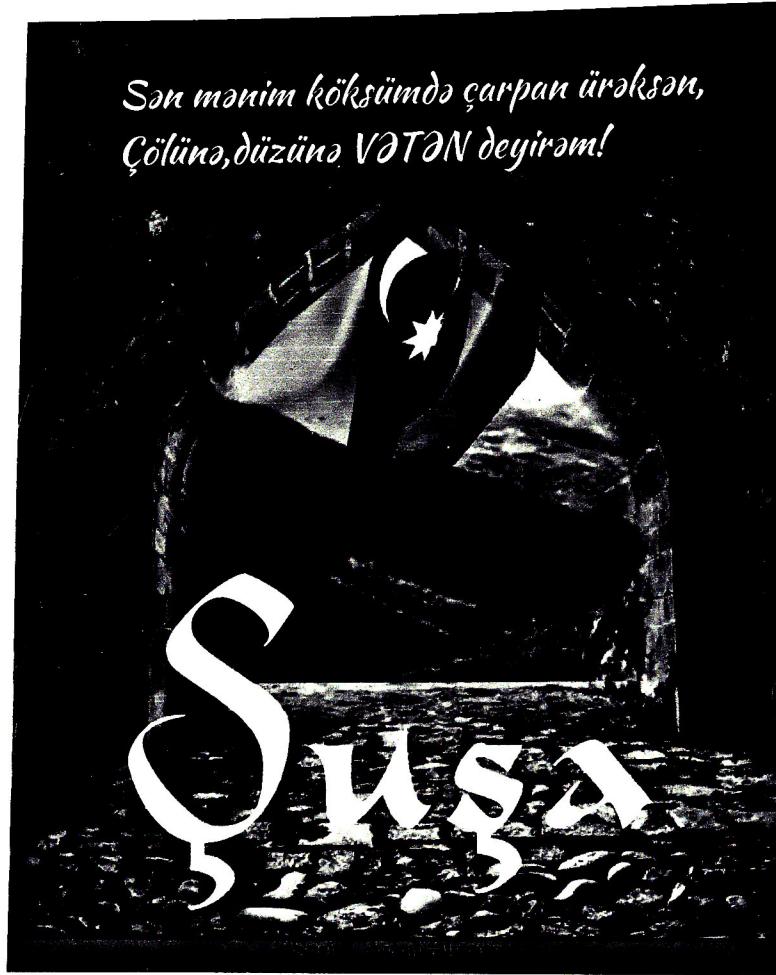
Etiraf etmək lazımdır ki, hamımızın qürur qaynağı kimi qəbul etdiyi bu qala-şəhər itiriləndən sonra bədiiləşdirilməsinə maraq duyulması dərəcədə çoxalmışdır. Rəssamlar tarixə ekskurs edərək arxada qalan və şəhərin inkişafında önəmli yer tutan hadisələri bədii görüntüyə çevirməklə yanaşı, onun gözoxşayan mənzərələrini, eləcə də işğalçılara qarşı apardığı mübarizəni rəng və cizgilərlə əbədiləşdirməyə çalışmışlar. Bu mənada istedadlı qrafika ustası Tahir Məcidovun yaratdığı “Şuşa” triptixinin adını çəkməklə, bu lövhələrin bədii məziyyəti barəsində söz açmaq istərdik. Adından da göründüyü kimi, rəssam Şuşaya həsr etdiyi qrafik əsəri tiptix, yəni üçlük formasında həll etmişdir. Belə ki, onlardan biri şəhərin qədim mənzərəsinə, digərləri isə bu gününə və gələcəyinə həsr olunmuşdur.

Etiraf edək ki, Şuşanın işğaldan azad olunması əksər yaradıcılarımızı ruhlandırmış, onun dünəni və bu gününü özündə əks etdirən maraqlı qrafika nümunələri ərsəyə gətirilmişdir. Bunların sırasında bərdəli rəssam Vahid İsmayilovun akvarellə çəkilmiş silsilə əsərlərini xüsusi qeyd etmək istərdik. Onun “Şuşa yolu”, “Şuşa şəhəri”, “Daşaltı yolu”, “Şəhər motivi”, “Şuşaya gedən yol”, “Şuşanın səhəri”, “Şuşa. Laçın yolu”, “İsa bulağı”, “Şuşanın dağları” və s. qrafik lövhələrində müəllifin yurd sevgisi dərinlənəndən duyulmaqdadır.

Gəncəli gənc rəssam Faiq Məmmədovun sulu boya ilə çəkdiyi silsilə əsərlərdə Şuşa dağlarına sonsuz vurğunluq duyulur. Şəhəri dövrələyən dağlara müxtəlif rənglərdən göz qoyan müəllifin hər dəfə tapdığı fərqli gözəllik qaynaqlarında onun dərin müşahidə qabiliyyətinə malik olması duyulmaqdadır.

II Qarabağ savaşında əldə olunan böyük Zəfərin

*Sən mənim köksümdə çarpan ürəksən,
Çölünə, düzünə VƏTƏN deyiram!*



yaradıcılarımızı son dərəcə ilhamlandırmasının nəticəsidir ki, qələbədə dərhal sonra bir-birindən maraqlı qrafik nümunələr yaradılmışdır. Belə əsərlərdən birini də daima Şuşa həsrəti ilə yaşayan gənc rəssam Aysel Əliyeva ərsəyə gətirmişdir. Onun şəhər qala qapısında Şuşa təbiətinə baxışında məkana sonsuz sevgi duyulmuşdur. Elə qapı üzərində dalğalanan və təsviri tamamlayan "Sən mənim köksümdə çarpan ürəksən, Çölünə, düzünə Vətən deyirəm!" (İsa İsmayilzadə) beytində də məkana yönəli ölçüyəgəlməz ehtiram və qürur hissi hisf olunmuşdur...

Şuşanın musiqiyə bələnmiş əsrarəngiz təbiətinin gözəlliyinə rəngkar-rəssamlarımızın bədii münasibətində görünənlərdən ilhamlanmaq istəyi kifayət qədər qabarıq olduğundan, bu gün həm də qiymətli saxlanc kimi dəyərləndirilən həmin əsərlər zamansızlığa qovuşmuş tutumda çağdaş nəslin gələcək xələflərinə layiqli töhfəsi hesab olunmağa layiqdir. Belə əsərlərin sırasında görkəmli fırça ustası Xalq rəssamı Mikayıl Abdullayevin şuşalı qadınların gezintisini əks etdirən "Axsam" (1947), Xalq rəssamı Səttar Bəhlulzadənin Şuşa ünvanlı-lirik ruhlu "Cıdır düzü" (1956), "Çaxmaq meşəsi" (1956), "Dağlarda yol" (1956), "Şuşa ətrafında" (1957), "Yuxarı Daşaltı" (1957), "Dumana bürünmüş dağlar" (1957), "Qarabağ mənzərəsi" (1957) və s. tablolarının adını çəkmək olar.

Xalqımızın uzaq-yaxın keçmişinə özünəməxsus bədii münasibət göstərməsi ilə həmkarlarından fərqlənən Orxan Hüseynovun "Şuşa şəhəri" (2007), Xalq rəssamı Toğrul Nərimanbəyovun "Şuşa" tablolarında burada keçirilən Novruz şənliklərinin nikbin ovqatı öz əksini tapmışdır.

Yuxarıda Şuşa ünvanlı qrafik işlərindən söz açdığımız Rövsən Bayramov, həm də realığı ilə diqqət çəkən rəngkarlıq əsərlərinin müəllifidir. Onun müstəqillik illərində ərsəyə gətirdiyi "Aşağı Gövhər ağa məscidi", "Seyidli məhəlləsi", "Ağzı yastı kaha", "Topxana", "Hacı Yusifli məhəlləsi", "Qaraböyük xanının qəsr", "Çetir şalələsi", "Ağadadəli məhəllə-

si", "Daşaltı dərəsi", "Gəncə qapısı", "Güldəstə məscidi", "Şuşa qalası", "Cıdır düzü", "Qala divarı", "Daşaltı körpüsü", "Saatlı məscidi", "Mərdinli məhəlləsi", "Qədim küçə", "Mamayi məhəlləsi", "Qara Böyükxanının qəsr", "Yay teatri", "Xan qızı bulağı", "Yuxarı Gövhər ağa məscidi", "Şuşanın panoramı" və s. tabloları özündə bilavasitə mənzərə janrının estetikasını hisf etsələr də, daşdıqları bədii yükün tutumuna görə daha əhəmiyyətli hesab olunurlar.

Şuşaya həsr olunmuş rəngkarlıq tabloları arasında təsviri sənətin müxtəlif nəsilərini təmsil edənlərin bir-birindən fərqli əsərləri mövcuddur. Bu mənada görkəmli fırça ustası Altay Hacıyevin "Şuşa", "Ağa Bəyim ağa", "Xarıbülbül", "Xurşidbanu Natəvan", "Şuşaya su kəmərinin çəkilməsi" (hamısı 1990-cı illər), Xalq rəssamı Nadir Əbdürrəhmanovun "Şuşa" (1960-cı illər), Xalq rəssamı Sakit Məmmədovun "Cıdır düzü" (2016), Xalq rəssamı Sirus Mirzəzadənin "Mələklər də deyir: Qarabağ Azərbaycandır!" (2021), İsa İbrahimovun "Meydan bulağı" (1962) və "Şuşa" (1964), İntiqam Ağayevin "Şuşam mənim" (2000-ci illər), Əməkdar rəssam Mahmud Tağıyevin "Şuşa" (1960), Belarus Respublikasında yaşayıb-yaradan soydaşımız Kamil Kamalın "Doğma şəhərimin taleyi" (1999), Əməkdar rəssam Asif Azərellinin "Qoca qarabağlı" (1987), "Silah seçimi" (2000-ci illər) və "Cıdır düzü" (1990-cı illər), Əməkdar rəssam Elşən Hacızadənin "Şuşam mənim" (2015), "Azərbaycan muğamının Cabbarı" (2016) və "Dua" (2019), Əməkdar rəssam İsa Məmmədovun "Şuşa. Qələbə günü" (2021), Xuday İbrahimovun "Şuşa tutu" və "Şuşa" (hər ikisi 2020-ci il), Nailə Əhmədovanın "Şuşa dağları" (2022) və Viktor Xruslovun "Azərbaycan torpağı. Şuşanın dağları" (1970-ci illər) əsərlərinin adını çəkmək olar.

Qələbə ilə yekunlaşan Vətən müharibəsindən sonra Şuşa ünvanlı əsərlərin sayı duyulması dərəcədə artmışdır. Həmin tabloların arasında düşmən üzərində qələbəmizin rəmzinə çevrilən xarıbülbül təsvir edən nümunələr də çoxluq təşkil edir. Xalq rəssamı Arif



Əzizin "Qələbə rəmzi" (2021), Cabbarovun "Xarıbülbül" (2021), Əməkdar rəssam Natiq Fərəcullazadənin "Xarıbülbülün arzusu" (2016), Təbriz Soltanlının "Xarıbülbüllərin oyanışı" (2021), Sayalı Quliyevanın "Rənz" (2021), Əməkdar rəssam Rəşad Səyyar Əliyevin "İsa bulağı meşəsi" (2010), "Ağa körpüsü" (2012), "Xarıbülbül" (2012) və "Şuşa qalası" (2012), Elmar Manaflının "Cıdır düzü" (2021) və başqa müəlliflərin əsərləri bu qəbildəndir.

Həmkarları arasında istənilən kompozisiyanı mənalandırmaq məsələsində kifayət qədər səriştəli olan

İsmayıl İsmayılovun "O gün gəlmişdir!" (2021) tablosunda böyük Zəfərin ərəfəsində cəbhədə baş verənlərə bədii görkəm verilmişdir. Rəssamın təqdimatında 44 günlük mübarizənin sonu - kompozisiyanın məna-məzmun daşıyıcısı seçilmişdir. Düşmən tapdığından azad olunmuş Vətən torpağında - elektrik dirəyində və uzaq dağ zirvəsində - Şuşada milli bayrağımızın dalğalanması artıq şanlı Azərbaycan Ordusunun qələbəsinin yetişdiyindən xəbər verir. Rəssamın dirəklə dağ arasındakı məkanı işığa bələnməsi də buna bədii işarə kimi qəbul olunur...