

Şuşa xalçaları - Qarabağın sənət inciləri

Xalçaçılıq Azərbaycan xalqının fəvqəladə istedadının yaratdığı çox qiymətli sənət növüdür. Minilliklərlə yaşayan bu sənətlə tarixən yurdumuzun hər bir bölgəsində məşğul olublar. Qarabağ və digər qruplara aid məşhur xalça kompozisiyaları zəngin bədii təfəkkürə əsaslanır və bu qədim sənətin qiymətli mənəvi irs olduğunu vurğulayır.

Arxeoloji qazıntılar Qarabağ ərazisində xalçaçılığın ilkin mənbələrinin III minilliyə aid olduğunu təsdiq edir. Azərbaycan xalça sənətinin gözəl xüsusiyyətlərini, nübün ruhunu özündə əks etdirən Qarabağ xalçaları əsasən əlvan və şux rənglərlə toxunublar. Onlar özlərində Qarabağın əsrarəngiz təbiətinin ən incə çalarlarını bütünlüklə özündə daşıyırlar. Böyük ustalıq, hərarətli əllərlə toxunan bu xalçalarda insanların həyat haqqında təsəvvürləri, mənsub olduqları soy-kökləri, dini, miflik, fəlsəfi dünyagörüşləri, qəhrəmanlığı, ululardan miras qalmış müdrik düşüncələri müxtəlif təsvirlər, ornament və bəzəklər vasitəsilə ifadə edilmişdir.

Ümumilikdə Qarabağ xalçaları üç əsas qrupa bölünür - Qarabağ, Cəbrayıl və Şuşa qrupu. Qarabağ qrupu "Bərdə", "Xanqərvənd", "Açma-yumma", "Aran", "Qoca", "Buynuz", "Dəryanur", "Balıq", "Şabalıd buta", "Ləmbəran", "Qarabağ", "Xantirmə", "Qaraqoyunlu" adlı xovlu xalçaları, şəddə, vərni və zili kimi xovsuz xalçaları ilə ad çıxarmışdır.

Şuşa qrupuna "Maliböyli", "Ləmpə", "Nəlbəkgül",

"Bağçada güllər", "Saxsıda güllər", "Bulud", "Atlı-itli", "Rüstəm və Söhrab", "Dəryanur" adlı xalçalar aid edilir.

"Xanlıq", "Qaraqoyunlu", "Qubadlı", "Qasımuşağı", "Bəhmənli", "Muğan", "Talış" isə Cəbrayıl qrupuna aid məşhur xalça kompozisiyalardır. Bu xalçalar dünyanın məşhur muzeylərinin qiymətli eksponatlarından hesab edilir. Azərbaycan Milli Xalça Muzeyi isə Qarabağ tipinin hər üç qrupuna aid məşhur xalçaların zəngin kolleksiyasını öz daimi ekspozisiyasında nümayiş etdirir.

Burada, həmçinin, XVIII-XIX əsrlərdə Qarabağ imarətlərinin zəngin bəzədilmiş, təmtəraqlı interyerini özündə əks etdirən "Qarabağ otağı" nümayiş edilir. Eyni zamanda, Qarabağın dünyaca məşhur "Çələbi" xalçasının ornamentini əsasında işlənmiş "Xalça otaq" da muzeyə gələn ziyarətçilərin xüsusi diqqətinə səbəb olur. Burada onlar özlərini mebelədən tutmuş ən kiçik interyer detalına qədər zəngin naxışlarla dolu, füsunkar gözəlliyə malik xalça içərisində hiss edirlər.

Qeyd edək ki, Qarabağda xalçalar həm də tək deyil, dəst halında toxunurdu. Bu, Qarabağ xalça qrupunun ən xarakterik xüsusiyyətlərindən biridir. Burada toxunan "Dəst xalı-gəbə" üç, dörd, bəzən isə beş hissədən ibarət olmaqla böyük imarətlərin iri otaqlarını bəzəyirdi. Dəst xalı-gəbənin mərkəzi hissəsi "xalı" adlanır və uzunluğu 4-7 metrə çatırdı. "Kənarə" adlanan iki yan xalça da təxminən bu uzunluqda, amma daha ensiz olurdu. Bu dəstə "başlıq",



"ayaqlıq" kimi hissələr də daxildir. Otaqların tavanlarını bəzəyən rəsmlər döşəmədəki xalçaların naxışını təkrar edirdi.

Şuşada dəst-xalı gəbənin istehsalı geniş yayılmışdı. Onların toxunmasında "Ləmpə", "Qoca", "Balıq" və s. kimi geniş yayılmış çeşnildən istifadə edilirdi. Azərbaycan Milli Xalça Muzeyinin 1967-ci ildə əldə etdiyi ilk xalça da XIX əsrin sonuna aid Qarabağın "Balıq" xalçası olub. Qarabağ qrupunun ən məşhur kompozisiyalarından birini özündə əks etdirən bu xalça dəst-xalı gəbənin enli mərkəzi xalıdır.

Mədəniyyət paytaxtımız Şuşa hələ qədim zamanlardan özünün bənzərsiz gözəlliyə, kompozisiyaya malik xalçaları ilə tanınıb. XVIII əsrdə Qarabağ xalçaçılıq mərkəzi əsasən, qədim sənət diyarı Şuşada cəmlənmişdi. Xalça sənəti burada müəyyən inkişaf mərhələləri keçib. Şuşa şəhərində sənətkarların böyük əksəriyyətini də xalçaçılar təşkil edib.

1886-cı ildə Şuşaya gələn və burada istehsal edilən xalça və palazlar haqqında araşdırma aparən gürcü tədqiqatçısı Yakov Zedgenidze Şuşanın bütün müsəlman əhəlinin xalçaçılıqla məşğul olduğunu, Qarabağda toxunan xalçaların kəmiyyət və keyfiyyətinə görə bütün Qafqazda birinci yer tutduğunu vurğulayır.

Daha çox həndəsi formaya malik nəbatli ornamentlərin üstünlük təşkil etdiyi Qarabağ bölgəsinin təxminən 33 xalça kompozisiyası vardır. Onların bir çoxu bədii və texnoloji xüsusiyyətlərinə görə Təbriz xalçalarını yada salırlar.

Qarabağda Şuşa xalçaçıları arasında məşhur olan kompozisiyalardan biri "Qoca" xalçalarıdır. Öncələr "Xocavənd" adlanan bu xalçalara "Qoca" adını sonradan Şuşa sənətkarları veriblər. "Qoca" xalçalarının ara sahəsi yalnız onlara məxsus çoxsaylı böyük əsas elementlərin mürəkkəb kompozisiyasından təşkil edilib. Adətən dəst xalı-gəbə şəklində toxunan, mürəkkəb bədii həllə malik olan "Qoca" xalçalarının ümumi tərtibatı Təbrizin XVI əsr peşəkar ornamentalist rəssamlarının yaratdıqları "Şah Abbası" və "Əfşan" kompozisiyalarının təsiri altında formalaşmışdır.

şib. Bu xalçalar inkişafının ən yüksək səviyyəsinə XVIII əsrdə Şuşada çatıb.

XVIII əsrin ikinci yarısından Şuşa şəhərində geniş istehsal olunmuş Qarabağın məşhur kompozisiyalarından olan "Balıq" xalçalarının bədii quruluşu da "Əfşan" kompozisiyasında olduğu kimi mürəkkəb spirallarla tərtib olunub. Xalçaya bu ad onun kompozisiyasının əsas elementini təşkil edən balığa bənzər stilizə edilmiş dilikli və diliksiz islimi yarpaq təsvirlərinə görə verilib.

"Malibəyli" xalçaları Qarabağ tipinin Şuşa qrupuna aid digər qiymətli xalça kompozisiyalarındandır. Bu xalçaların 1813-cü ilə aid ilk nümunəsi Azərbaycan Milli Xalça Muzeyində mühafizə edilir. Xalça öz adını Şuşa şəhərindən 15 km məsafədə yerləşən Malibəyli kəndindən alıb.

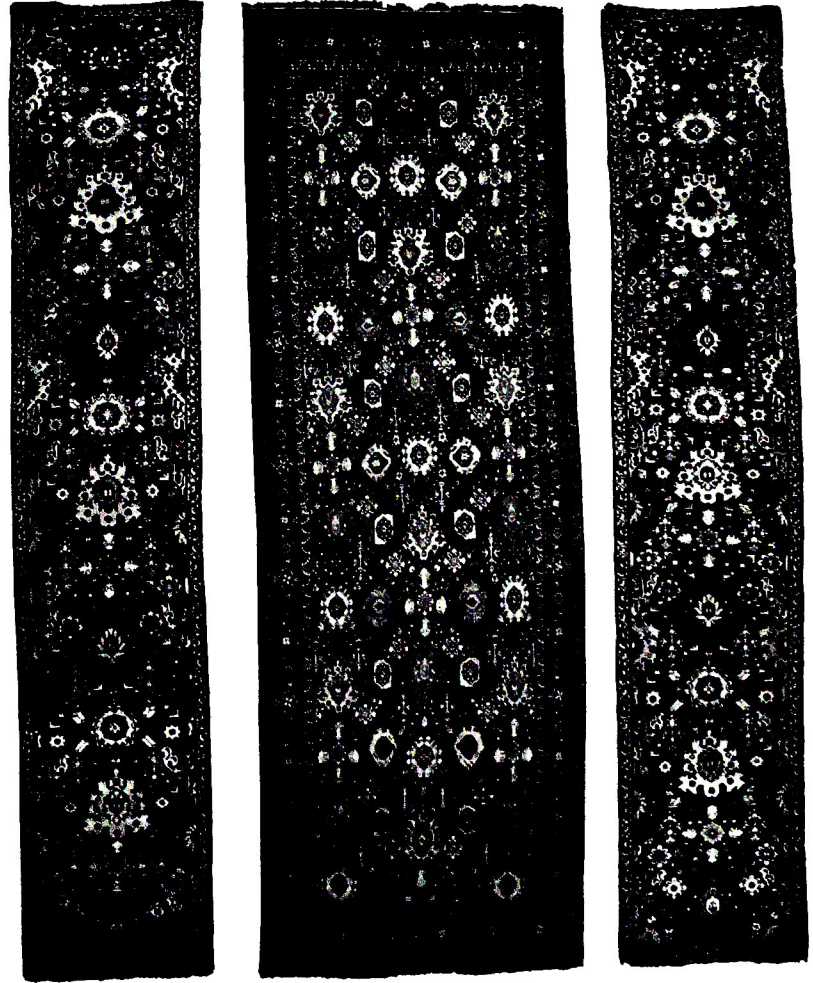
Əsasən qırmızı

rəngin üstünlüyü ilə toxunan "Malibəyli" xalçalarının ara sahəsi şaquli istiqamət üzrə düzülmiş, eyni formalı "göllər"dən ibarətdir. Hər bir gölün mərkəzində kvadrat formalı element və bir çoxunun içərisində hovuz, üzərində isə bir-birinə əks istiqamətdə verilmiş iki ördək təsvir edilir. Ördəkləri əhatə edən S formalı naxışlar həyatın vacib ünsürlərindən olan suyun simvoludur. Kvadratlar stilizə edilmiş bulud təsvirlərini xatırladan səkkiz ilana və ya əjdahaya bənzər fərqli rənglərlə işlənmiş elementlərlə əhatə olunublar. "Malibəyli" xalçalarının erkən nümunələri onu söyləməyə əsas verir ki bu xalçalar Qarabağın "Əjdahalı" xalçalarından bəhrələnərək yaradılıb, zaman keçdikcə isə stilizasiyaya uğrayıb.

Şuşa qrupuna daxil olan "Lampa" və ya "Ləmpə" Qarabağın məşhur xalça kompozisiyalarından olmaqla adətə üzrə dəst halında toxunur və iki yan, bir ortalıq hissədən ibarət olur. Qarabağ dialektində ləmpə otağın tavanı mənasını verir. Bu xalçalar XIX əsrin I yarısında yalnız Şuşa şəhərində istehsal olunub, sonra isə Qarabağın bütün xalçaçılıq məntəqələrinə yayılıb.

Təbriz qrupuna aid "Ləçəkturunc" xalçalarına bənzərsə də "Ləmpə" xalçaları orijinal kompozisiyaya sahibdir. "Ləmpə" xalçalarının ara sahəsinin mərkəzində böyük səkkizguşəli göl, gölün həm aşağı, həm də yuxarı hissəsində bu xalçalar üçün səciyyəvi olan uzunsov formalı böyük "kətəbə" təsvir edilir. Ara sahənin göllərə yaxın yerləşən boş yerləri tutuqşu təsvirləri ilə doldurulur. Bu element "Ləmpə" xalçaları üçün xarakterik olmaqla onun ara sahəsinə zənginləşdirərək çox bəzəkli göstərir. Belə bir nəticəyə gəlmək olar ki, XIX əsrin zəngin yaradıcı təfəkkürünün nümunəsi olan "Ləmpə" xalça kompozisiyası Şuşa şəhərində yerləşən böyük imarətlərin divar və tavanlarının zəngin rəsm və ornamentlərlə bəzədilməsi üçün meydana gəlib.

Şuşa qrupuna aid məşhur xalça kompozisiyalarından biri də xalq arasında "Nəlbəkigül", xalçaçılar arasında isə "Minəxanım" və ya "Minəxanı" adlanan xalçalardır. Mənbələrdən məlumdur ki, XVIII əsrin ikinci yarısında Bərdədən yeni salınmış Şuşa şəhərinə köçən Mina adlı bir xanım toxuduğu xalçalarla məşhur idi. O, həm də bağçı-



lıqla məşğul olmuş. Toxuduğu bitki ornamentli xalçaları tez bir zamanda nöinki Qarabağın digər bölgələrində, həmçinin, ölkənin hüdudlarından kənar da geniş yayılıb. Onu da təəssüflə qeyd edək ki, vaxtilə avropalı sənətsünasların müəllifi olduğu bir sıra nəşrlərdə bu xalçaların adı təhrif olunub və başqa uydurma adlarla qeyd edilib.

“Nəlbəkiğül” və ya “Minaxanı” xalçalarının ara sahəsi budaqlarda yerləşən kiçik və iri yuvarlaq bitki elementlərindən ibarətdir. Elementlərin simmetrik, bəzən də assimetrik yerləşdirilməsinə baxmayaraq, onlar sadə ifadə həlli ilə seçilir. Bu xalçaların kompozisiyasında dairəvi formalı səkkiz ləçəkli güllər nəlbəki adlı qabı xatırlatdığı üçün xalça sənəti ilə məşğul olan xalq sənətkarları tərəfindən ona həm də “Nəlbəkiğül” adı verilib.

Qarabağ tipinin Şuşa qrupuna aid “Bağçada güllər”, “Bulud” və “Saxsıda güllər” adlı xalça kompozisiyaları Avropa və Rusiya incəsənətinin təsiri ilə XIX əsrin ikinci yarısında Şuşa şəhərində istehsal edilib. Qeyd olunan dövrdə iqtisadi əlaqələrin, əmtəə mübadiləsinin genişlənməsi ilə əlaqədar Azərbaycana müxtəlif çeşidli mallar – çit, hörmə, krujeva, “xoruznişan” dəsmallar, bəzəkli çini qablar, zərgərlik məmulatları, Xovlana sənətkarlarının məhsulları və s. gətirilib. Daima yenilik axtarışında olan bir çox sənətkarlar həmin məmulatların üzərindəki naxışlardan ilham alaraq onları xalça üzərinə keçirirdilər. Qeyd olunan xalça kompozisiyaları da, bu qəbildən hesab edilir.

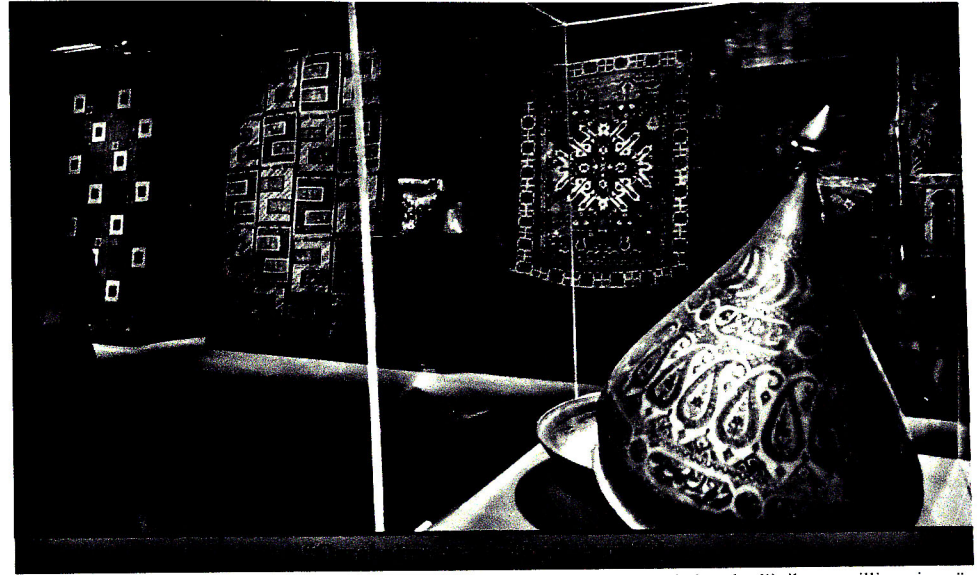
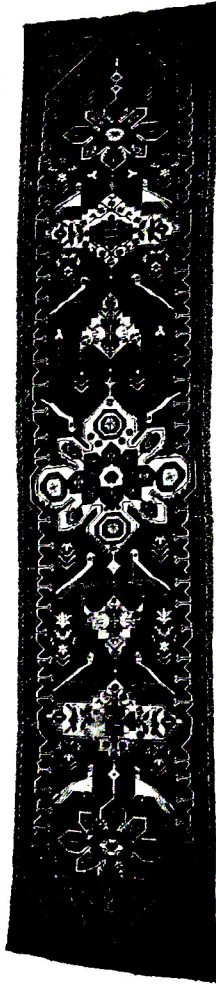
Azərbaycan Milli Xalça Muzeyinin ekspozisiyasında nümayiş olunan “Baxçada güllər” xalçası Qarabağın işğal zamanı erməni işğalçıları tərəfindən talanaraq 25 ildən sonra ABŞ-ın Los-Anceles şəhərində əntiq erməni xalçası kimi hərraca çıxarılıb və azərbaycanlı Elşad Tahirov tərəfindən alınaraq 2017-ci ildə vətəninə qaytarılıb. Bu xalçanın kompozisiyasında iri yarpaq elementləri üstünlük təşkil edir. Elementlər arasında parlaq çiçək təsvirləri vardır. Xalçanın haşiyəsi də ara sahə ilə eyni naxış həllinə malikdir.

Qarabağ toxucuları arasında süjetli xalçalar da sevimli mövzulardan sayılır. Azərbaycan Milli Xalça Muzeyinin kolleksiyasına aid Şuşada toxunmuş 1912-ci ilə aid “Əyan məclisi” belə nümunələrdəndir. Portret xalçası da adlan-

dıra biləcəyimiz bu sənət nümunəsində yüksək təbəqəni təmsil edən üç şəxs təsvir olunub (xalça üzərində adları Əmirxan, Şəhrixan və Timurxan kimi göstərilib). Muzeyin kolleksiyasında qorunan digər maraqlı süjetli xalçalardan biri isə Sədi Şirazinin “Gülüstən” poemasına həsr olunub.

Azərbaycan Milli Xalça Muzeyində mühafizə olunan Şuşa qrupuna aid “Rüstəm və Zöhrab” xalça kompozisiyasının süjeti Firdovsinin “Şahnamə” poeməsindən səhnəni əks etdirir. Xalçanın əsas kompozisiyasını ata və oğul olan Rüstəm və Zöhrabın təsviri təşkil edir. Onların obrazları bir-birlərinə çox bənzəyir, fərqləndirici xüsusiyyət atanın saqqalla təsvir edilməsidir.

Şuşa qrupuna aid kompozisiyalardan biri də “Atlı-itli” xalçalarıdır. Bu xalçaların kompozisiyası qədim tarixə malik “Ovçuluq” xalçaları ilə bağlıdır. XX əsrin əvvəlində “ovçuluq” bir mövzu kimi tamamilə yox olur, öz yerini bir-birinə ancaq kompozisiya baxımından əlaqəli heyvan təsvirlərinə verir? Azərbaycan Milli Xalça Muzeyinin kolleksiyasına aid “Atlı-itli” xalçasında sürməyi yerlik üzərində stilizə



olunmuş qırmızı rəngli at və boz rəngli it təsvirləri ara sahənin əsas elementləri kimi şaquli şəkildə ritmik olaraq təsvir olunub. Xalçanın ara sahəsində at və it təsvirləri ilə yanaşı, qus təsvirlərinin verilməsi ov atributlarına işarədir. Bəzi doldurucu elementlərin isə haşiyə qurşağının naxışları ilə semantik əlaqə yaratması Qarabağ xalçaçılığı üçün xarakterikdir.

Qarabağın zəngin xalçaçılıq sənəti 1987-ci ildə Şuşada Azərbaycan Xalçası və Xalq Tətbiqi Sənəti Dövlət Muzeyinin Şuşa filialının açılmasına zəmin yaradıb. Bu il 35 illik yubileyi qeyd olunan filial XVIII əsrin memarlıq abidəsi olan Mehmandarovların mülkündə fəaliyyət göstərib.

Şuşa filialının kolleksiyasını Azərbaycan Xalçası və Xalq Tətbiqi Sənəti Dövlət Muzeyinin əsas fondundan seçilmiş əsərlər təşkil edib. Burada dünya sənət xəzinəsinə gözəl incilər bəxş etmiş Qarabağın xovlu və xovsuz xal-

çaları, xalça məmulatları, bədii tikmə, milli geyim nümunələri, zərgərlik və bədii metal məmulatları nümayiş olunurdu.

1992-ci ildə Şuşanın işğalına az qalmış muzeyin əməkdaşları həyatlarını təhlükəyə ataraq eksponatların öksəriyyətini təxliyə edib Bakıya gətirməyə müvəffəq oldular. Hazırda Azərbaycan Milli Xalça Muzeyinin binasında fəaliyyət göstərən Şuşa filiali düşmən üzərində parlaq qələbəmizdən sonra yenidən öz doğma məkanına qayıtmaq ərəfəsindədir.

Azərbaycan Milli Xalça Muzeyinin Şuşa filiali əsasən Qarabağ qrupuna aid xalçalarını və digər dekorativ-tətbiqi sənət növlərini təbliğ edir. Əfsuslar olsun ki, 63 eksponatın daşınması çətin olduğundan onların (56 ədəd misgərlik nümunəsi, 6 xalça məmulatı, 1 bədii tikmə) xilas edilməsi mümkün olmayıb.

Çox sevindirici və qürurlu haldır ki, 2021-ci ilin avqu-



tunda yenidən bərpa olunan və təntənəli şəkildə keçirilən Vaqif Poeziya Günlərində Heydər Əliyev Fondunun təşkilatçılığı ilə mədəniyyət paytaxtı Şuşada “Yenidən doğma diyarda Qarabağın sənət inciləri” adlı sərginin açılışı oldu. Şuşa Xalçaçılıq Qalereyasında baş tutan sərgidə nümayiş olunan əsərlərin əksəriyyəti vaxtilə Şuşa filialından təxliyə olunan eksponatlar idi. Burada əsrlər boyu çox yüksək dəyərləndirilən, xarici muzey və şəxsi kolleksiyaların unikal əsərləri sırasında olan Qarabağ xalçaları yenidən böyük sevinc və qələbə əhval-ruhiyyəsi ilə tamaşaçılar üçün nümayiş edildi. Maldarlıqla məşğul olan insanların həyat tərzini əks etdirən həndəsi və damğa naxışlı, həm də şəhər mədəniyyətinin nümunəsi olan, peşəkar emalatxanalarda istehsal edilən nəbati və süjetli xalçalar sərgilənərək seyrcilərdə böyük maraq yaratdı. Onlara vərnə, zili kimi mükəmməl xovsuz xalçalar, “Çələbi”, “Ləmpə”,

“Maltbəyli”, “Qasımuşağı”, “Əyan məclisi” və s. kimi məşhur xovlu xalçalar aiddir. İri ölçüyə, mükəmməl bədii quruluşa, əlvan koloritə malik “Ləmpə” dəst xalı-gəbəsi ekspozisiyanın xüsusi diqqət doğuran eksponatlarından olmuşdur.

Azərbaycan Milli Xalça Muzeyi 2022-ci ildə elan olunmuş “Şuşa İli”nə öz töhfəsini vermək üçün filialın öz doğma məkanına qayıtması ərəfəsində bir sıra tədbirlər həyata keçirir. Bu məqsədlə muzeyin Bərpa və konservasiya şöbəsində Şuşaya aid xalça, geyim və zərgərlik nümunələrinin təmizlənməsi, bərpası işləri həyata keçirilir. XIX əsrin sonuna aid “Şuşa” xalçası, milli qadın geyimi olan kürdü, XX əsrə aid arxalıq və iki ədəd kəmər üzərində bərpa prosesi artıq başlanıb. 30 ildən sonra öz doğma məkanına qayıdacaq eksponatlar sırasında bu nümunələr də yer alacaq...