

Бир халқ дүньясыз, бир дүнясыз, јоғосса јаран, дүдәні, әјісәһә, дәјән ахан дүз јаран. Кәһәһәһә Халқ дүнясы Океана јарық кәдәһәһә. Үрәһәһәһә—Сатаннаһәһә һә аһәһә. Сәһә Океана дәһәһә һәһә дүняһәһә О Халқан—Океан. Бир дүняһәһә јараннаһәһә.

Biz hər birimiz bir damlayıq, yağışla yağan, bulaqla qaynayan, çayla axan bir damla. Hamımız xalq dediyin o okeana doğru gedirik. İtanımız, batanımız da olur. Amma okeana çatanda hər birimiz o xalqın — okeanın bir ölməz parçası oluruz.

QƏDİM XALQ SƏNƏTİ – TƏKƏLDUZ. DÜNƏNİ VƏ BU GÜNÜ

...indi köçən gəlinlərin cehizində təkəlduz varmı ola?...

Qədimdən qadınların ev-əşikdən, oğul-uşaq qayğılarından boş qalan vaxtlarını əl işlərinə həsr etmələri – bu gün dekorativ tətbiqi sənətin bir qolu olan bədii tikmə sənətinin yüksək səviyyədə inkişaf etməsinə gətirib çıxardı. Evin xanımları tərəfindən hazırlanan bu tikmələr illər boyunca müxtəlif məqsədlər üçün istifadə olunubdur.

Azərbaycan məişətində populyar və geniş yayılmış bədii tikmə növlərindən biri – heç şübhəsiz ki, qədim tarixə malik təkəlduzdur. Əsrarəngiz təsvir və naxışlarda xalqın sənət ruhunu yaşadan xalqalarımız və digər xalq sənətlərimiz kimi təkəlduz da tarixə söykənən sənətlərimiz sırasındadır. Təkəlduz sənəti əsrlər boyunca təkmilləşmiş, orta əsrlərdə bir xalq sənəti kimi öz yerini tutmuşdur. Təkəlduzun inkişafı yun və ipək kimi xammalın, təbii rənglərin istehsalı ilə sıxı əlaqədardır. Bu sənət maddi mədəniyyətimizin bir sahəsi olmaqla böyük əhəmiyyət kəsb edir.

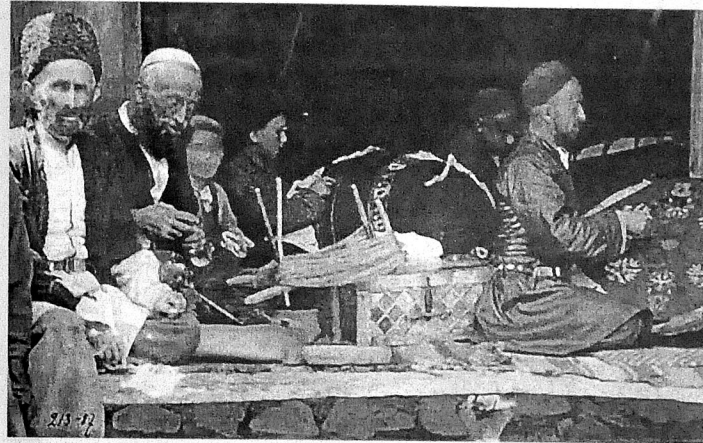
Qədim el sənətləriylə məşhur olan Şəki, təkəlduzun da vətəni sayılır. Burada zaman-zaman xalq tətbiqi sənətinin qədim və zəngin gələnləri mövcud olubdur. Şəkiddə ipəkçiliyin başlıca yer tutması, burada təkəlduz sənətinin inkişafına təkan vermişdir. Təkəlduz sənəti Şəki ustalarının əməyi sayəsində irəli getmiş, həm də gələcək nəsillərə ötürülmüşdür. Onların

yaratdığı təkəlduz nümunələri Azərbaycan sərhədlərindən kənar da məşhur idi. 18-19-cu əsrlərdə Şəki – təkəlduzun əsas istehsal mərkəzi sayılır. Şəki xanlığı üçün çalışan el sənətkarları olub ki, onlar bilavasitə bayramlıq, hədiyyəlik, şüən geyimləri, örtüklərin bəzədilməsi ilə məşğul idilər.

Təkəlduz – tikmə növü kimi qadınların sevimli peşəsi sayılsa da, xırda əmtəə istehsalı səviyyəsinə çatandan sonra kişilər də bu sənətə baş qoşdular. 19-cu əsrdə təkəlduzun mərkəzi Şəki sayıldığı bir dövrdə belə bu işlə əsasən kişilər məşğul olardı. Mövsüm Məşədi Əli oğlu, Məşədi Yusif Süleyman oğlu, Məşədi Səttar, usta Əliabbas, Cəbbar Əlizadə, Rza Tağızadə, Abuzər Lətifov o dövrün seçilib-sayılan təkəlduz ustaları idi.

Adlarını sadalanan bu sənətkarların hazırda Azərbaycan Dövlət İncəsənət Muzeyində, Şəki Xalq Tətbiqi Sənət muzeyində, Şəki Tarix Diyarşünaslıq muzeyində, Leningraddakı Etnoqrafiya muzeyində və başqa bu kimi yerlərdə bir çox maraqlı əsərləri saxlanmaqdadır. Kompozisiya, rəng vəhdəti və ornament cəhətdən milli ənənələrə sadıq qalan bu nümunələr 19-cu əsrin ornamental tikmələri haqda gerəkli təsəvvür yaradır.

19-cu əsrin birinci rübündə Şəkiddə mahud üstündə, rəngli ipək sapla işlənmiş təkəlduz, qeyri sənət növlərini kölgədə



qoymuşdu. O zaman burda təkə yəhərüstü üçün 22, başmaq bəzəyən 50, püştü üzü tikən 16-ya qədər dükən fəaliyyət göstərirdi. Təkəlduzçuluq – sənət baxımından şəxsi, özü də qəltəzə bir yaradıcılıqdır. Başqa sahələrdə olduğu kimi, burada texniki vərdiş də böyük rol oynayır.

Təkəlduz – adətən geyim, eləcə məişət əşyalarının üstündə yerinə yetirilir. Axı el-oba məişətdəki hər şeyi bəzəməyə, göz oxşatmağa və özündən sonra gələn nəsli də bu ruhda tərbiyə etməyə çalışır.

Üzünə təkəlduz tikilən məişət əşyalarından xüsusi mahud və məxmər parçaları, baliş üzvlərini, masa örtüklərini, taxça və pəncərə pərdələrini, müxtəlif namazlıqları; libas və geyimlərdə – arxalığı, çəpkəni, zilpuşu, belbağını və qurşaqları sadalamaq yerinə düşər.

Sadalanan bu məişət əşyalarının üzünə, onların faydasına görə təkəlduz işlənirdi.

Şəkinin xeyir-şər məclislərində, dini ayinlərdə, mövlud gecələrində oturmaq üçün yerdə dövrə şəklində düzülən nalça-döşəklərin üzünə qoyulan puştular da təkəlduz tikməyə rast gəlinir. Orta əsrlərdə gəlin köçən qızların cehizlərində bu cür təkəlduz naxışlı puştuların olması bir adət halını almışdı. Elə indinin özündə də sinni ötmüş insanlar ev-əşiyində təkəlduz puştu qorunub saxlanmaqdadır.

Şəkiddə evlər gen-geniş olduğundan qalın pərdələr belə evlərdə arakəsmə kimi qurulurdu. Belə pərdələrdə də müxtəlif rənglər: qara, narncı, yaşıl, püstəyi, qəhvəyi, ağ, sarı, şəkəri, bənövşəyi, çəhrayı və qırmızıdır.

Təkəlduz yerli və getirilmə parçalardan – başlıca olaraq qırmızı, qara, tünd sürməyi və başqa rəngli mahuddan işlənirdi. Mürəkkəb və süslü naxışları olan, xoşrəng ipək saplarla tünd parça üstündə işlənən bu tikmələr qeyrilərindən fərqlənir.

Həmçinin incə zövq aşılayan, bir-birinə sarmaşlıq nəbəti naxış və quş təsvirlərindən ibarət təkəlduzsa gözəl rəngi və yaraşığı ilə seçilir.

Təkəlduz – adətən öz kompozisiyası və bəzəkləri baxımından müxtəlif cürədir: Gəzməli və gəzməsiz; şaxəli və şaxəsiz; düzülmə naxışlarına içli və içsiz olur.

Təkəlduzda "gəzmə" – hər hansı bir təsvirin hündərinə dolandırılan qeyri rəngli sapa deyilir. Təkəlduzda "şaxə" deyəndə nəbəti motivləri, xüsusən də bir-birinə calanan budaqlar nəzərdə tutulur. İçsiz bəzək yalnız qıraq haşiyəni naxışlandırdır, içli bəzəkə bütöv səthi tikmə naxışla doldurulmuşdur.

Sap xətləri, istər gəzmə, istərsə də haşiyə kimi, başqa hallardasa həm tək, həm də cüt işləne bilər.

Haşiyə bəzəkləri, adətən, tünd rəngli ipək sapla, həm də miqyas etibarilə kiçik naxışla tərtib edildiyi halda, mərkəzi tutan xonça isə kompozisiya etibarilə nisbətən mürəkkəb olub, açıq rəngli iri naxışları daha qabarıq gözə çarpdır.

Xalça sənətində olduğu kimi, təkəlduzda da ustanın fikri-zikri – daima stilizə edilmiş naxışların motivi və elementlərini yaratmaqdadır. Təkəlduz üçün nəbatat aləmindən müxtəlif bucaqlı yarpaqlar, gilənar, qızılgül, alma çiçəyi, zənbəq, bənövşə, meynə, əncir yarpağı; heyvanat cinsindənsə, ceyran, bülbül, qaranquş və digər elementlər səciyyəvidir.

Təkəlduz sənətində sapların bir-biri ilə uyğun olması əsas şərtlərdən biri sayılır. Şəki təkəlduzunda tez-tez rast gəlinən rənglər: qara, narncı, yaşıl, püstəyi, qəhvəyi, ağ, sarı, şəkəri, bənövşəyi, çəhrayı və qırmızıdır.

Sapların rəng vəhdəti ustanın sənət seçiminə və onları uyğunlaşdırma bacarığından asılıdır. Şəki təkəlduz ustaları bu işdə mahirdirlər.

Usta adətən sifarişçidən qəbul etdiyi məmulat üzərində müxtəlif rənglərə

boyadığı ipek sapla əlvan naxışlar töküdü. Bunun üçün təkləduzda iki sadə alətdən – qasnaq və qarmaqdam (qüllab) istifadə olunur. Hər hansı bir məmulata naxış salanda da əvvəlcə parçanı qasnağa tarım çəkib onun üstünə ikinci qasnağı kip tutdurlur. Sonra parçanın üzərinə naxış konturları iynə ilə deşilmiş kağız qoyub, təbaşir tozu ilə naxışın rəddini məmulata ya parçaya köçürürlər. Əməliyyat qurtarandan sonra usta sağ əli ilə sapı üstəndə qarmağa ilişdirib, aita verir, qasnağın altındansa sol əli ilə sapı çəkir. Sonra bunlar münasib rəng çalınma malik ipek sapla tikilib doldurulur. Beləliklə, zəncirəbənzər ilmələr nəzərdə tutulan istiqamətdə gedir və müəyyən olunmuş naxış kompozisiya həsələ gəlir.

İstər sifarişlə, istərsə “bazarı məhsul” istehsal edəndə usta öz sənətinə yaradıcı şəkildə yanaşır və parçanın üstünə peşə məhəratindən savayı, həm də öz təxəyyülünü köçürmüş olurdu. Nəticədə mahir usta əlindən çıxmış təkləduz adı sənət məhsulundan daha çox yüksək bədii-dekorativ mahiyyətlə malik nəfis sənət əsərinə çevrilirdi. Şəki təkləduzunu səvirən, onu hər tərəfdə tanıda və məhz bu keyfiyyət idi.

Şəki təkləduz ustalarının əl işləri Peterburq, Moskva, London, Paris sərgilərində öyülüb təriflənmiş, qızıl – gümüş medallara layiq görülmüşlər.

Təkləduz nümunələri o qədər zərif, o qədər rəngarəngdir ki, bu günün özündə, öz estetik mexaniki tikmə dövründə belə öz mahiyyətini zərə qədər itirməmişdir.

Nə gözəl ki, Şəkiddə təkləduz sənəti və bu sənətin gələnləri bu gün də davam etməkdədir. Təsədüfi deyil ki, qorunub saxlanan xalq sənətləri içərisində təkləduz mühüm yer tutur. Şəkiddə təkləduz emalatxanaları bu gün də fəaliyyət göstərir və burda çalışan ustalar tikdikləri öz əsərlərini sərgiləyir, həm də malın satışını təşkil edirlər. Tikmə nümunələri ölkə daxili və beynəlxalq dekorativ-tətbiqi sənət

festivallarında, məşhur sərgilərdə nümayiş olunur, seçilir-sayılır.

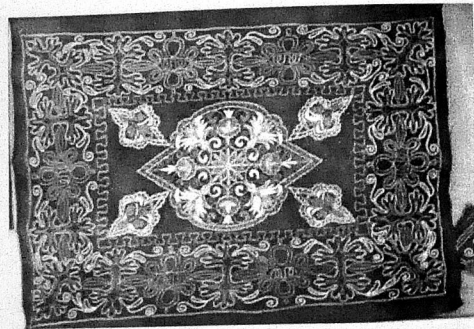
Məhərrəmov Nuriyyə, Şəhla Şahid qızı, Əkbərova Şəxavət, Məmmədova Üliyyə, Səlimli Səyali, Paşayeva Səkinəxatın, Əzizova Nərgiz, Salamova Yeganə, Ağayeva Gülnar, Məhərrəmov Səadət, Əsədova Samirə hazırda Şəkiddə təkləduz sənəti ilə məşğul olan, keçmişdən yadigar qalan bu sənətin sirlərini gələcək nəsillərə ötürən ustaların adları indi həmişə bəllidir.

Onu da qeyd edək ki, günümüzdə təkləduz tikmənin bəzək vuracağı əşyaların sayı da artmaqdadır. Təkləduz keçmişdə daha çox geyim və libaslarda, puştlarda, pərdələrdə işləndirilsə, bu gün texnolojinin inkişafı ilə əlaqədar olaraq, təkləduzun tətbiqi sahələri daha da genişlənib, hətta mobil telefon üzülklərində, çantalarda, kompüter çantalarında, eynek qablarında və başqa bu kimi şeylərdə, əşyaların dekorativ bəzəyində tikmənin bu növündən geniş istifadə olunur.

Bundan əlavə təkləduz nümunələri bu gün interyer bəzəyən sənət əsəri kimi də qiymətləndirilir. Təsviri sənət əsərləri ilə yanaşı, müxtəlif sujetlər təkləduz sənət çərçivəsində salınaraq, əvlər, ofislərin, əyləncə mərkəzlərinin divarlarını bəzəməkdədir.

Əvvəllər daha çox nəbati təkləduzlu tikmələr işlənsə də, bu gün daha çox sujetli təkləduzlar dəbdədir. Şəki Xan Sarayının divar rəsmləri müasir təkləduz ustalarının ən çox faydalandığı kompozisiyalardır.

Bu gün Şəki təkləduz ustalarının texnikası ilə ərşəyə gələn tikmələrdə vətənpərvərlik, məhəbbət, musiqi mövzularına daha geniş yer verilir. Portret janrı təkləduz texnikasında 19-cu əsrin



əvvəllərində, usta Cabbar Əlizadə tərəfindən işlənsə də, bu janra günümüzdə daha çox müraciət olunur. Təkləduz üsulu ilə yaradılan miniatur rəsmlər də get-gedə şöhrət qazanmaqdadır.

Umumiyyətlə Şəkiddə zaman-zaman bu sənətə həmişə maraq göstərilmiş, zaman keçdikcə ayınca təkləduz məktəbi formalaşmışdır. Tanınmış təkləduz ustaları bu sənətin texniki cəhətlərini kamilləşdirib, onları yaşatmışlar. Bu gün yerli, ən çox da xarici sənətsevərlərin rəğbətini qazanan, Şəki təkləduz ustalarının yaratdığı belə nadir sənət əsərləri Azərbaycan dekorativ-tətbiqi sənətini zənginləşdirən və irəli aparan sənət iciləri sırasına daxildir.

Tünzələ Məmmədadə
Azərbaycan Dövlət Rəssamlıq
Akademiyaşının doktorantı