

## AZƏRBAYCAN ƏRAZİSİNDƏ ABİDƏLƏRİN BƏRPASI VƏ İSTİFADƏSİ

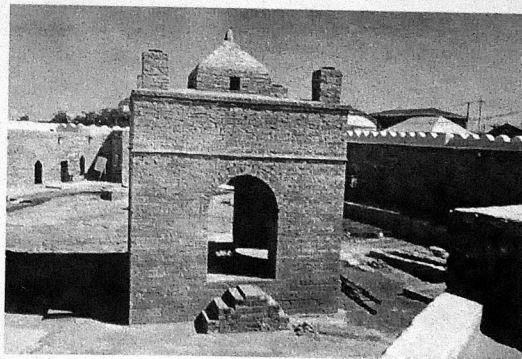
*hər hansı abidəni insan əli ucaldıb, insan nəfəsi də yaşadır...*

**A**bidələrin qorunmasının mühüm şərtlərindən biri qorunmaya zidd olmayan səmərəli istifadədir. Bu gün əldə edilən təcrübə təkrar istifadə səmərəsini göstərən və eyni zamanda bunun mümkünlüyünə, həmçinin lazımı sosial və iqtisadi təhlilin aparılmasına imkan yaradır. Belə bir nəticəyə gəlicənsən ki, binanın ilkin və sonrakı funksiyaları üst-üstə düşdükdə (və yaxud oxşar olduqda), bu məsələnin həlli asanlaşır.

Müasir istifadə və bərpa-abidənin yeni həyata qaytarılmasının iki ayrılmaz hissəsidir. Onların süni şəkildə ayrılması adətən mənfəi nəticə doğurur.

Abidənin müasir istifadəsi, hazırda onun funksional təyinatı düzgün müəyyən edilibsə, yeni məqsədlərə uyğunlaşma müsbət amil sayılır. Hazırda abidə sayılan tikililər zaman çərçivəsində müəyyən məqsədlər üçün inşa olunubdur. Sosial strukturda baş verən dəyişmələr və həyat şəraiti köhnə tikililərin praktiki tələbatla uyumadığına gətirib çıxarıb. Bir sıra hallarda bu tikililər üçün nəzərdə tutulan

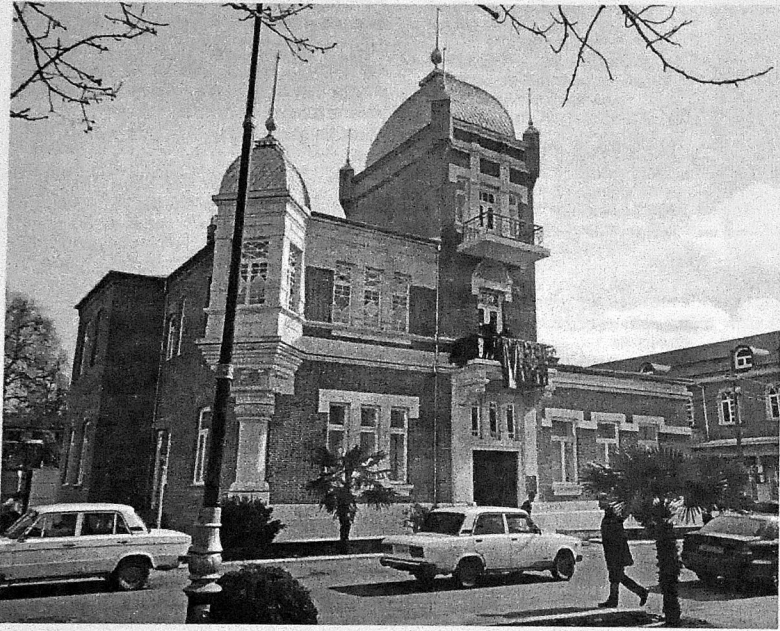
funksiyalar (feodal mülkləri, saraylar və bir çox digər bina tipləri) yox olur, digər hallarda isə planlaşma, texnoloji, sanitariya-gigiyenik və digər tələblər o qədər dəyişir ki, bu binalar (xəstəxanalar, istehsalat binaları, bir çox yaşayış tikililəri və b.) ənənəvi istifadə üçün yarasız hala düşür. Bunun nəticəsində köhnə binaların sökülməsinə,



yenidən qurulmasına, onlara qayğısız münasibət yaranırdı ki, bu da onların tez dağılmasına gətirib çıxarırdı. Müasir dövrdə abidələrin öz təyinatı üzrə bərbə istifadəsi sürətlə baş verir. Abidələrə yeni təyinatın verilmə tələbatı da burdan irəli gəlir. Abidənin gələcək taleyi də elə bundan asılıdır.

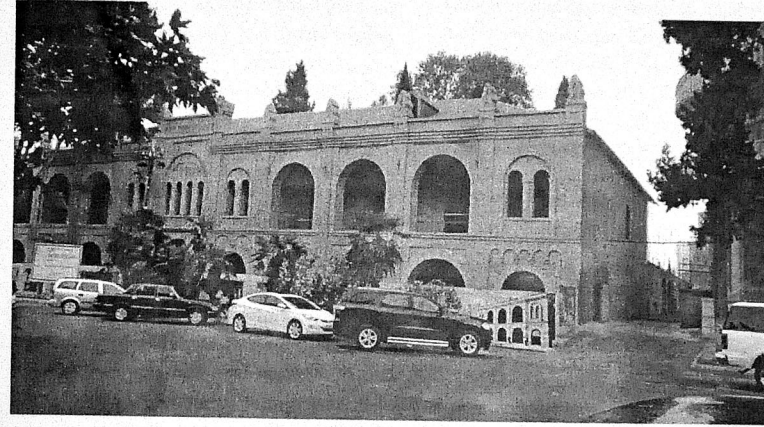
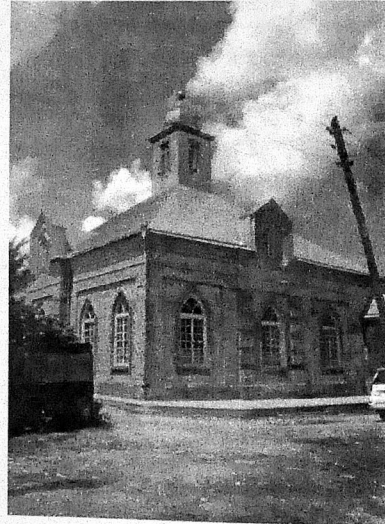
Abidələrin istifadəsi zamanı adətən əlavə quraşdırmalara yol verilmir, yalnız müstəsna hallarda onun memarlıq elementlərinə toxunmadan interyerində dəyişmə aparılır, abidənin zahiri memarlıq və estetik görünüşünə xələl gətirməmək şərti ilə ətrafında əlavə tikililər inşa oluna bilər. Köhnə binanın yeni funksiyası üzrə tamyararlı istifadəsi, yeni qismən yenidən qurulması üçün onun memarlıq abidəsi kimi varlığını nəzərə alan tədbirlər həyata keçirilməlidir. Bu səbəbdən də yeni uyğunlaşma bərbə imkanlarından

asılıdır. Hazırda bərpa və uyğunlaşmanın biri-birindən ayrılması, bu problemlərin eyni zamanda, kompleks şəkildə həlli məqsədəuyğundur. Belə olarsa, bərbə edilən abidə ilə memarlıq-məkan mühitinin uyğunluğu nəzərə alınır. Abidənin yeni funksiya uyurluğu onun zəruri mühəndis avadanlığı ilə təmin edilməsinə gündəliyə gətirir. Və bu mərhələdə abidənin qorunub saxlanması tələbləri üstünlük təşkil etməlidir. Abidənin mühəndis şəbəkəsi onun estetik, eləcə də konstruktiv



belədə istismar imkanları məhdudlaşdırılır.

Memarlıq abidəsinin müasir istifadəyə uyğunlaşması mürəkkəb məsələdir və təkcə abidənin tarixi-bədii əhəmiyyətini deyil, həm də onun konstruktiv, eləcə texniki xüsusiyyətlərini hər tərəfli nəzərə almağı tələb edir. Venetsiya Xartiyasında da abidələrin mümkün qədər istifadəsi tövsiyə olunur. Çünki, abidənin bu və ya başqa məqsəd üçün istifadəsi onun daimi qorunması üçün müvafiq tədbirlərin həyata keçirilməsinə şərait yaradır. Onu deyək ki, son dövrlərdə hazırlanan layihələrdə bu amil nəzərə alınır. Orasını da yaddan çıxarmaq olmaz ki, abidədə düzgün bərpa-



konservasiya işləri müvafiq icra orqanları tərəfindən sistemli nəzarət halına keçməlidir. Azərbaycanda bu işlər Mədəniyyət və Turizm Nazirliyi tərəfindən aparılır.

Hazırda Azərbaycanda bir sıra abidələr ilkin təyinatı üzrə deyil, başqa məqsədlər üçün istifadə olunur. Məsələn, Şirvanşahlar Saray Kompleksi, Qız qalası, Mömünə Xatun türbəsi, H.Z. Tağıyevin evi, Deburun şəxsi evi, Lənkəranda Mir Əhməd xanın yaşayış evi və b. abidələrimiz muzey kimi, Bakıda Kirxa binası kamera-konsert zalı, M. Muxtarovun evi isə Səadət Sarayı kimi istifadə olunur.

Son illərdə istifadə məqsədilə bərpa olunan bir neçə abidəni də bunun üstünə gəlmək olar. Şəki rayonunun Kiş kəndindəki məbəd 2003-cü ildə bərpa olunaraq 10 ildən çoxdur ki, muzey kimi fəaliyyət göstərir.

Abidənin bərpası üzrə layihə müəllifləri, Azərbaycan Memarlıq-İnşaat Universitetinin əməkdaşlarının bərpadan sonra Azərbaycan ərazisində mövcud olmuş Qafqaz Albaniyası dövlətinin Tarix və Mədəniyyət Muzeyinin yaradılması fikri abidənin dəyərini daha da artırmış oldu. Layihənin rəhbəri memarlıq doktoru, professor Gülçöhrə xanım Məmmədova, layihə qrupunun üzvləri Tofiq Abdullayev və Səbinə Hacıyeva idi. Həmin layihə qrupunun üzvləri tərəfindən Qəbələ rayonunun Nic kəndindəki məbəd də bərpa olunub, ilkin təyinatına uyğun olaraq məbəd kimi istifadəyə verilməmişdir. Həminin Qax rayonunun Qum kəndindəki bazilik də Gülçöhrə xanım Məmmədovanın rəhbərlik etdiyi qrup tərəfindən konservasiya olunubdur.

Azərbaycanın neft milyonçusu,

xeyriyyəçi H.Z. Tağıyevin sarayı da uzun müddət Azərbaycanın Tarix Muzeyi kimi tanınırdı. Müstəqilliyimiz dövründə aparılan son bərpa işlərindən sonra həmin bina yenə də, daha müasir səviyyədə Azərbaycan Tarix Muzeyi kimi öz fəaliyyətini davam etdirməkdədir.

Mədəniyyət və Turizm Nazirliyi tərəfindən son illərdə bir sıra abidələrdə bərpa və uyğunlaşma aparılıb. Şəkinin qoruyub saxlanılan Şəki xanlarının qədim yaşayış tərzini əks etdirən muzey kimi fəaliyyəti nəzərdə tutulubdur. 2013-cü ildə bərpası başa çatdırılmış Suraxanıdakı "Ateşgah" məbədinin də muzey kimi fəaliyyətini nəzərdə tutan layihə hazırlanır...

Gəncə şəhərindəki XVII əsrə aid Şah Abbas və Uğurluxan karvansaralarının mehmanxana kimi istifadəsi üçün abidədə bərpa işləri davam etdirilir.

Quba rayonunun, Rustov və Xinalıq kəndlərindəki məscidlər də son illərdə bərpa olunan və öz təyinatı ilə istifadə olunan abidələr sırasındadır... ♦



vəhdətini minimal dərəcədə poza bilər, bu da yeni tikinti üçün mütləq sayılan normativlərə yol açmış olur. Abidənin yeni istifadə üçün uyurluğu zamanı divarların, tağbənd və tavanların dəyişdirilməsinə ciddi məhdudiyət qoyulur. Bu işlər təkcə minimum dərəcəyə endirilməli deyil və abidənin daha dəyərli elementlərini daha az korlayan hissələrində yerinə yetirilməlidir.

Tikilidə divar rəsmləri, oymalar və digər tərtibat elementlərinin mövcudluğu xüsusi yanaşma tələb edir. Belə hallarda qorunub saxlanma üçün vacib olan istilik və nəmişlik parametrlərini təmin edən rejimin yaradılması zəruridir. Əgər bu parametrlər şəraitə cavab verən meyarlardan fərqlənirsə, sözsüz ki, abidənin mühafizə məqsədinə üstünlük verilir, daha doğrusu,