

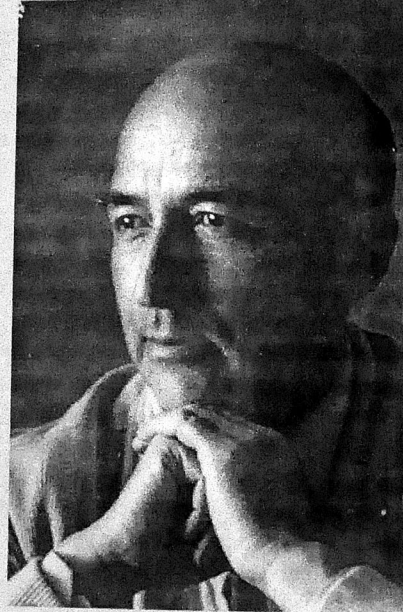
ƏLƏKBƏR SALAHZADƏ POEZİYASINDA BƏZİ ANIMLAR

XX əsrin 60-cı illərində xalq şairi R.Rza rəngləri - qarışıq sovet cəmiyyətinin rənglərindən ayırmağa, rənglərin poetik fəlsəfəsini açmağa nail oldu. Bu dövrdə onun layiqli davamçısı, lap bu günlərdə bəlkə də dünyanın xotik, məzmunuz səslərindən tənqə gəlib, yorulub - bezib dünyasını tərək etmiş Ələkbər Salahzadə 70-ci illərdə çalınmış otun ətrini, çiçəklərin və yarpaqların rəngini, daşların harayını, kosmosda gecələyən insanların ulduzlarla tēmasını min illik ənənələri olan Azərbaycan şerinin rüknünə çevirə bildi. Təbiətdə olan səsin, rəngin, işığın, hərərətin insan qəlbindəki əks-sədasını ölçən şair bu vəhdətin fəlsəfəsini poeziyaya gətirmiş oldu. Bütün bunları əyaniləşdirmək üçün Ə.Salahzadənin birçə "Gözler baxır dünyaya" (Bakı., Yazıçı, 1979) kitabını nəzərdən keçirmək kifayətdir.

Azərbaycan poeziyasında əsərləri assosiativ-ekspressiv xarakteri ilə diqqəti cəlb edən şair Ələkbər Salahzadə bu poeziyada fikrin assosativ gedişini təmin edən detallardan - zəhməti icra edən əli, həmin zəhməti törədən ehtiras kimi ifadə edir. Zəhmət - belə bütövlüyü təmin edən, əlaqə yaradan vasitə kimi poetikləşir. Bu vəhdətin daxilindəki ziddiyyət isə arzu olunanı dərk etməyə yönəlik tēfəkkür prosesinin mahiyyəti kimi meydana çıxır.

*Ot çalınır,
otçalanlar bir orkestr;
bir havanı tutub gedir.
Yüz çiçəyin harayını
bir vıyılı udub gedir ("Otçalanlar")*

Şairə görə əllər təbiətin icra etdiyi "dünya - insan" hesablamasında bərabərlik işarəsidir. Bu bərabərlik işarəsindən sonra isə zəhmət gəlir. Deməli bu toplama cəmi zəhmətdən ibarətdir.



*Əllərimiz, qollarımız-
Dağlar, düzler arasında
Bərabərlik işarəsi.
Qollarımız
Köksümüzədən fısqırdıqca
bu qol şalaləsi ("Monoloq")*

Müxtəlif tərcümeyi hallı müstəqil obrazların və hələ obrazlaşmamış predmet və detalların ayrı-ayrı yolla can atdığıları eyni bir məzmunun

ifadəsi kimi əlaqələri düynələmək və harmoniya yaratmaq Ə.Salahzadə tēxəyyülünün tükənməz imkanlarından biri kimi diqqəti cəlb edir. Çünki bu obraz - mərkəz - İnsandır!

İnsan vətənin və dövrün emblemi, rəmzi kimi poetikləşir. Dünyanın genişlik və möhtəşəmliyində vətən dərinlik ölçüsünə çevrilir. Dünyanın mahiyyəti (və ona münasibət!) bu dərinlikdə (hər adam üçün!) daha büiöv, əzəmətli və doğma görüne bilir.

*Mən də
bu kürenin bir zərresiyəm!
Bu küre yurdların beşik yeridi.
Avropası Avropam,
Asiyası Asiyam,
Azərbaycan ürəyimlə bitşik yeridi!..*

Elə bu mənada da İnsan Ə.Salahzadə şeirlərində həm də müasirliyin, köklü problemlərin təcəssüm tapdığı obyekt kimi təhlil olunur. Şair insanın böyüklüyünü təcəssüm etdirən ən kiçik assosiativ imkanlardan belə istifadə etməyə çalışır. Bunun üçün o, əvvəlcə insanı konkretləşdirir. Öz tərcümeyi-halı ilə fəlsəfi mübahisə onun bir sıra şeirlərinin təvəllüd tapdığı yeri, psixoloji ünvanı müəyyənləşdirir.

*Harda itsem,
harda qalsam,
harda itirsem özümü -
yar bağrımı, çap bağrımı
tap!*

O öz daxilindəki dünyaya qovuşmaq prosesini özünə qovuşmaq kimi konkretləşdirir: Dünyanı əvvəlcə öz mahiyyətində gör. Əvvəlcə öz içindəki kökünü tap və bu kökü azadlıq ehtirası ilə sula ki, kökün özünə, deməli, özün də dünyaya möhkəm kök ata biləsən:

*Gur ol, gur ol,
Cidanni qır at, qır - ol!*

Ə.Salahzadəni həmişə mütləq insan ölümü ilə bağlı əlaqələr zənciri, ömrüdə maddiləşən zamanın mahiyyəti, onun real dəyəri düşündürür.

*Vaxt yeyib doymuş
Sonra da uyumuş daşlar
Əlindən sürüşər,
Əlindən düşər.
Bağlan bir-birindən qoparır,
Sıraya düzüb aparır ("Təsbeh")*

Şair bu qənaətdədir ki, "bu gün" - insan üçün zamanın ən real dəyəridir. Çünki onun məzmun və mahiyyətində sabahın ətir və rəhiyyəsi var. Əgər mən məhz bunu duyuramsa, mənim üçün ömrün ən canlı parçası, "kəsiyi" olan "bu gün" mövcuddur. Əgər belə məzmununda "bu gün"üm yoxdursa, mənim üçün sabah da yoxdur. Əgər sabahım yoxdursa, "bu gün"ün (öz qidası, paltar, hava və suyu, insanları olsa da!) və deməli mən özüm də yoxam. ("Bu gün")

*Öz oxuna söykərib
dolandı yene küre*

*yerində sayanların
gözünə girə-girə ("Kürə")
Kökü küre
bəlkə kimsə öz kökündən qopa bilmir?
öz kökündən qoparılar da
əli göyde,
Gazir, gazir, öz kökünü tapa bilmir.*

Lakin, məhz paradokslar, ziddiyyətlərin harmoniyası Ə.Salahzadə şeirlərində poetik ritmin real məzmununu təşkil edir.

*Rişə-rişə
kökü torpağa gedirdi
düyün-düyün
yerdən gəlirdi gövdəsi
yaşıl-yaşıl
budağı göyden enirdi...
("Yol üstə bir palıd")*

"Köksümüzdə yatıb çıxan günəş", "Vaxt gözələyən küre", "Suyu lilli çaylarda yuyunmaq istəyən dəniz", "Lay-lay sükutu ilə əriyən dəniz", "bir-birini çiçək sarıb, gül yerinə bir-birinə qonan kəpənəklər", "Torpağın yağın-yarğan yarasını kökləri ilə sarıyan eldar şamı", "Çıraqları yanan görüb gözü kəlləsinə çıxan axşam", "gecənin kəhərindən aşib dağın döşünə düşən səhər", "öz köksünü yarıb çıxan od", "ordu-ordu adam yığan neft", "canı torpaq olan qan" və s. kimi konkret varlığı, real həyatı özünün dərk etdiyi mürəkkəbliklə eyni səviyyədə oxucunun hiss və düşüncələrinə yönəldə bilmək - Ə.Salahzadə şerinin əsas assosiativ xüsusiyyətini təşkil edir. Ə.Salahzadə şerindəki assosiativlik ilk növbədə bizim şerinin poetik tərənnum

mədəniyyətinə dalalet edir. Bu anımın mənbəyində hər şeydən əvvəl mürəkkəbliyin harmo-niyası görünməkdədir. Bu anım müa-sirimizə həyatı-ictimai proseslər arasında ən uğurlu və mümkün əlaqələri vaxtında tapmaqda köməklik göstərir. Ən mürəkkəb əlaqələrin dərkini oxucunun fəhminə, intellektual qabiliyyətinə etibar və həvalə etmək yolu ilə şəirdəki fikir yükünün ağırlığını onunla bölüşmək Ə.Salahzadə poeziyasının fərdi üslub cəhətlərindən biridir.

Bir sıra dünyəvi predmetlər, hadisələr, kosmik ayrıntılar da Ə.Salahzadə poeziyasında assosiativ fikrin ötürücüləri kimi fəal rol oynayır. Bu baxımdan "yol" və "od" obrazları psixoloji tutumu ilə fərqlənir. "Yol" Ə.Salahzadə qəh-rə-manını səs-küylü planetimizin taleyi haqqında bir şey öyrənmək üçün "sükut"un dərinliyinə aparan poetik vasitə kimi maraqlandırır. Onun şeirlərində bu "yol" ən uzaq məzilləri-insanın özündən-özünə qədər olan məsafəni birləşdirir. İnsan bir vaxt başa düşür ki,

*Bu yandan da bu kürədə
Kırədəyik, kırədə, ("Kürə")*

Məhz bundan sonra həmin "yol" insan üçün keçəcəyi sonuncu ümid yoluna çevrilir, həmin yolun mənzil başına çatmasını istəmirsen. Lakin məlum olur ki,

*Gözlərin toranında
Yol da ələ gəlmirdi
Ömrün son tufanında
Yol da yola gəlmirdi ("Nağıl")*

Beləliklə də "yol" hərəkətin, insan varlığının əlaməti olan ömür (gecə-gündüz!) prosesinin icra olunduğu psixoloji məkan kimi şairi düşündürür.

*hardan gəlir,
hara gedir,
bizi hardan gətirib
hara götürüb gedir?
Bizi hara gətirib*

hardan götürüb gedir?! ("Yol")
Bəs bu hərəkətin güc aldığı mənbə, başlanğıc ("yol"un başlanğıcı!) nədir?! Bu sual assosiativ fikrin istiqamətini "od" obrazına yönəldir.

Ümumiyyətlə ondakı qəhrəmanın dünya ilə əlaqəsini nikbinlikdən doğan böyüklük ehtirasının odu, alovu, şimşəyi təmin edir ("Xınalıqda od yeri", "Məşəl", "İlix") və s. şeirləri).

İnsan dünyagörüşünün insan əməlinə öz ifadəsini tapa bilməmiş gizli qatlarına diqqət Ə.Salahzadənin poetik axtarışlarının istiqamətini təşkil edir. İnsanın insanlarla əlaqəsi və bu əlaqə məqamı şairi insanı əzəmətin tükənməz mənbələrindən birisi, insanla dünya arasındakı əlaqənin ən mühüm məqamı kimi düşündürür.

*Körpü salın
körpü olun
Səsdən-səsə, haydan-haya,
Körpü salın
hayınızla bir haraya ("Körpü")*

Şairə görə mübarizənin insan ömründə ən

ağır və amansız "döyüşləri" insanın özü ilə özü arasında gedir. Çünki bu "döyüşlərdə" verdiyi qurban da, aldığı qələbədən əldə etdikləri də yalnız təkcə onun özünə məxsusdur. Məsələ burasındadır ki, Ə.Salahzadə məhz belə mübarizədən çıxmış insanı əsrin sosial-tarixi konfliktləri qarşısına gətirir. Şairi düşündürən başlıca məsələ - müasirinin məhz bu məqamda ən zəruri cəhəti, insan böyüklüyünün, sadəlik, təbiilik və əzəmətinin təccüssümü olan insanlığı qoruyub saxlaya bilməsi problemdir.

Bu yerdə L.N.Tolstoyun gündəliyindən Ə.Salahzadənin yaradıcılığını xarakterizə edən bir fikri misal çəkməyi lazım bilir:

"Poeziya insan qəlbində alışan alovdur. Bu alov yandırır, isidir və işıqlandır. Elə adamlar var ki, yanğını hiss edir, başqaları istini, üçüncülər yalnız işığı görür, dördüncüsü isə heç işığı da görmür.

Bunlar əsasən kütlə, şairlərin mühakiməçiləridir; onlar nə yanğını, nə istini hiss edir, yalnız işığı görürlər. Onlara ələ gəlir ki, poeziyanın vəzifəsi yalnız işıq saçmaqdan ibarətdir".

...Lakin həqiqi şair özündən asılı olmayaraq ürək ağrısı ilə yanır və başqalarını da yandırır..

