

**Y**axın tariximizə nəzər salanda bir daha aydın olur ki, Ermənistan işğal etdiyi torpaqlarımızı geri qaytarmaq fikrində olmayıb. Keçmiş Dağlıq Qarabağ münaqişəsinin həll edilməsi ilə məşğul olan ATƏT əsasında ermənilərin çaldığı hava və ya oynayıb, onların dediyi ilə oturub-durub. Əslində, havada rəqəblənən Ermənistanın xunta rejimi inanmayıb ki, Azərbaycan öz torpaqlarını müharibə yolu ilə qaytara bilər. İnanmadıqları həddə başlanma gəldi və Ermənistan ordusu 44 günlük Vətən müharibəsində darmadağın edildi. Düşmən qarşımızda diz çökdü. Torpaqlarımızı işğalçılardan azad etdik.

Müzəffər Ali Baş Komandan cənab İlham Əliyevin rəhbərliyi və qəhrəman Azərbaycan Ordusunun yüksək peşəkarlığı sayəsində işğaldan azad edilən dağlar diyarı, gözəlliklər məskəni, igidlər yurdu Laçın torpağına yeni bir həyat qayıdıb. Daş da, torpaq da, göy buludların üzərində süzən qartal da, laçınlar da sevinir. Onların sevincini isə sözlə təsvir etmək mümkün deyil. Yurd sevinir, ocaq sevinir, əzəli və əbədi sakinlərinin ayaq səslərinə sevinən Laçın indi qürurun və mağrurluğun ahəngi ilə nəfəs alır. Rayonun tarixinə qısa bir nəzər salaq.

Azərbaycanın dilbər guşələrindən olan Laçın rayonu ölkəmizin cənub-qərbində, Kiçik Qafqazda yerləşir. Şimaldan Kəlbəcər, cənubdan Qubadlı, şərqdən Xocalı, Şuşa və Xocavənd rayonları, qərbdən isə Ermənistanla həmsərhəd olan Laçın həm də Azərbaycanın ən qədim insan məskənlərindən biri hesab olunur. Mirik kəndi ərazisində "Qaranlıq kəhə", "Bayqara" mağaraları, Hoçaz kəndində mağara məbədi bu qədimlikdən xəbər verir. Ərazidə IX-XVII əsrlərə aid Ağoğlan qəsr, Dəmrövlü Pir Məbədi, Məlik-Əjdər türbəsi, Uşaq qalası, Kar kumbəz və X-XIX əsrlərə aid birtəqli və ikitəqli körpülər, eləcə də çoxsaylı su dəyirmanları olub. Laçının ərazisi keçmiş zamanlarda Qarabağ xanlığı və Zəngəzur qəzasına daxil olub. 1924-cü ildən şəhər statusu alan Laçın şəhəri 1930-cu ildən rayon mərkəzi olub. XX əsrdə Azərbaycanın tanınmış yazıçısı Tağı Şahbazi Sımurq yaxınlığındakı dağın adını şəhərə verilməsini təklif edəndən sonra bura Laçın adlandırılıb. "Laçın" sözü "məğrurluq" mənasındadır. 1 şəhər, 1 qəsəbə, 125 kənddən ibarət olan rayonun ümumi sahəsi 1835 kvadratkilometrdir.

Bu diyar zəngin təbii sərvətlərə və esrəngiz gözəlliyə malikdir, tarixi lap qədim dövrlərə söykənir. Bu torpaq tarixi şəxsiyyətlər yetişdirən igidlər məskənidir. Laçının təbiiət canlı muzeyi xatırladır. Rayonun şərqində Qarabağ silsiləsinin cənub-qərb yamaqları, şimalında Mıxtökən silsiləsi uzanır və cənub-qərb hissəsini isə Qarabağ yaylası tutur. Ən yüksək dağ zir-

buna görə də, sosial-iqtisadi, tarixi-mədəni bağlılıqları olan Zəngilan, Qubadlı, Cəbrayıl, Laçın və Kəlbəcər rayonlarının vahid iqtisadi rayonda birləşdirilməsi zəruri hesab edilir.

Qarabağ iqtisadi rayonunda olduğu kimi, Şərqi Zəngəzur zonasında da avtomobil yolları salınır, bu yolların çətin keçilən hissələrində tunellər tikilir. Prezident il-

azad edilmiş tarixi torpaqlarımızda aparılan abadlıq-quruculuq işlərinin miqyasını göstərir. Oluşca mühüm strateji əhəmiyyətə malik olan Laçın aeroportu lojistik mərkəzlərin yaradılmasına da töhfə verəcək. Yeni texnologiyalar əsasında inşa edilən hava limanı Azərbaycanın dəniz səviyyəsindən ən hündürdə yerləşən aeroportu olacaq. Hava limanının

Güləbird kəndində Azərbaycan bayrağını qaldırıb. Dövlətimizin başçısı uzun illər ATƏT tərəfindən aparılan danışıqlara işarə edərək deyib ki, həyat göstərdi ki, biz güclü iradə, cəsarət nümayiş etdirərkən istədiyimizə nail ola bildik. Laçın rayonunu qaytarmaq fikirləri belə yox idi onların. Biz yol boyunca yerləşən bütün rayonları, kəndləri, şəhərləri azad edərək bax, buralara gəldik. Laçın rayonunun cənub hissəsini işğalçılardan azad etdik, Güləbird kəndini azad etdik. Burada Səfiyan və Türklər kəndləri yerləşir, onları da azad etdik və Laçın dəhlizinə nəzarət etmək üçün hərbi plasdarm yaratdıq və artıq Laçın dəhlizi atəşimiz altında idi. Faktiki olaraq bu istiqamətdən hərəkət edərək biz strateji əməliyyatımızı aparmışdıq.

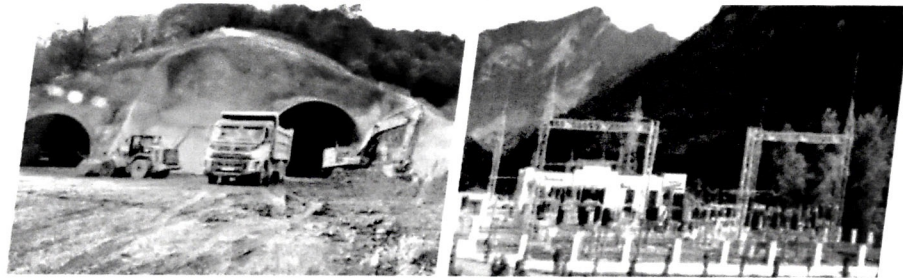
Şərqi Zəngəzur iqtisadi rayonuna daxil olan Laçında fərqli təyinatlı geniş infrastruktur layihələri həyata keçirilir. Artıq rayonda generasiya gücü 8 meqavat olan Güləbird Su Elektrik Stansiyası işə salınıb. Bu stansiya təxminən 7000 nəfər əhalinin elektrik enerjisi ilə təminatında mühüm rol oynayacaq. Burada istehsal olunan elektrik enerjisi Qubadlı rayonunun Xanlıq kəndini, Laçın rayonunun cənub hissəsini və ərazidə yerləşən digər infrastruktur layihələrini elektrik enerjisi ilə təmin edəcək.

Eyni zamanda, Şərqi Zəngəzur iqtisadi rayonuna daxil olan Kəlbəcər və Laçında ilk pilot layihə də həyata keçirilib. Ötən ilin yazında ançılıq və heyvandarlıqla məşğul olan 5 təsərrüfat işğaldan azad edilən yaylaqlara köç ediblər. Göründüyü kimi, müharibədən dərhal sonra aqrar sahənin inkişafı üçün lazımı şərait yaradılıb. Ötən ilin avqust ayında Kəlbəcər və Laçın rayonlarına səfər edən Prezident İlham Əliyevin və birinci xanım Mehriban Əliyevanın yaylaqdakı ançılıqları səmimi görüşü və həmin görüşdə dünyada tayı-baratlı olmayan Kəlbəcər balı haqqında maraqlı söhbət bu yerlərdə yeni bir həyatın gəlməsindən xəbər verir.

Bir sözlə, azad edilmiş bölgələrin - Şərqi Zəngəzurun, Qarabağın bərpa və inşaatı üçün zəruri qaytarılması üçün çox nəhəng və genişmiqyaslı işlər sürətlə aparılır. Qürurla deyə bilərik ki, müstəqil Azərbaycan dövlətinin buna texniki və maliyyə imkanları var, heç yerdən yardım olmadan, öz vəsaitləri hesabına azad edilən torpaqları dirçəldirik. Təbii ki, bütün bunların ərkəsində isə Prezident İlham Əliyevin güclü iradəsi və böyük fədakarlığı dayanır.

Salman ALIOĞLU,  
"Respublika".

# Şərqi Zəngəzur - quruculuğun yeni ünvanı



vəsi Qızılboğazın hündürlüyü 3594 metrdir. Bol su ehtiyatlarına malik olan rayonun ərazisindən axan Şəlvə və Minkənd çayları birləşərək Həkəri çayını (uzunluğu 113 kilometr) yaradır. Həkəri də dağların etəyindən, gen dərələrdən keçərək Araz çayına qovuşur. Təbii ehtiyatlarını sanamaqla qurtarmır. Şərqi Zəngəzur iqtisadi rayonuna daxil olan Laçın həm ərazi baxımından, həm də təbii ehtiyatları və aqrar potensialı ilə ölkə iqtisadiyyatında mühüm yerlərdən birini tutur. Məhz buna görə də, Laçın rayonunun işğaldan azad edilməsindən az sonra Qalib Ali Baş Komandan İlham Əliyev rayona səfər edərək burada xüsusi proqram əsasında aparılacaq infrastruktur layihələrin təməlini qoyub.

Torpaqlarımızı işğalçılardan azad ediləndən sonra ölkənin iqtisadi rayonlarının bölgüsü yenidən aparıldı. Prezident İlham Əliyevin imzaladığı "Azərbaycan Respublikasında iqtisadi rayonların yeni bölgüsü haqqında" fərmanda Şərqi Zəngəzur iqtisadi rayonunu yaradılmasının zəruriliyi ilə bağlı qeyd olunur ki, tarixi torpağımız olan Zəngəzur Laçın və Kəlbəcərden Naxçıvana qədər böyük bir ərazini tutan Zəngəzur yaylasının şərq hissəsində, Ermənistanla sərhəddə yerləşir. Məhz

ham Əliyevin sərəncamına əsasən tikilən Kəlbəcər-Laçın avtomobil yolunun uzunluğu 72, 8 kilometrdir. Birinci və ikinci texniki dərəcəyə uyğun tikiləcək yolun hərəkət hissəsinin eni 9-16 metr olacaq. İki və dörd hərəkət zolaqlı olacaq yol üzərində altkeçidlər və körpü inşa olunacaq. Yol üzərində 3 tunelin tikintisi aparılacaq. Tunellərin ümumi uzunluğu 9450 metr olacaq. Bundan başqa, İstisu-Minkənd yolu da inşa olunur. Qeyd edək ki, keçmişdə bu yol olmayıb, indi yenidən çəkilir, uzunluğu isə 51 kilometrdir. Yeni yol Kəlbəcərin İstisu qəsəbəsini Laçının Minkənd kəndi ilə birləşdirəcək. Həm də, bu, Kəlbəcər və Laçın rayonları arasında ikinci bağlantı olacaq. Hazırda yol boyunca işlər sürətlə aparılır və torpaq işləri başa çatıb.

Dövlətimizin başçısı İlham Əliyevlə birinci xanım Mehriban Əliyevanın 2021-ci il avqust ayının 16-da Laçına səfəri zamanı Qorçu kəndində təməlini qoyduqları Laçın Beynəlxalq Hava Limanı bir neçə mühüm amili özündə ehtiva edir. İlk növbədə, sübhəziz ki, burada aeroportun tikilməsi ümumilikdə bölgənin sosial-iqtisadi inkişafına təkan verəcək, turizm potensialının artırılmasına səbəb olacaq. Laçın Beynəlxalq Hava Limanının inşası həm də işğaldan

da 3 kilometrlik uçuş-enmə zolağının, 6 təyyarə dayanacağıının inşası nəzərdə tutulur. Bu hava limanının xüsusi əhəmiyyəti onda ki, ətraf ərazilərə hava nəqliyyatı ilə gediş-gəlişi asanlaşdıracaq. Yeri gəlmişkən deyək ki, hazırda Laçın, Füzuli və Zəngilan Beynəlxalq Hava limanlarının tikilməsi ilə paralel surətdə Qarabağın hava məkanında aeronaviqasiya xidmətinin bərpa prosesi də gedir.

Laçın rayonu zəngin faydalı qazıntılarla, o cümlədən 3 filiz, 37 qeyri-filiz və inşaat materialları yataqları, çivə, vermikulit, əlvan və üzlük daşları, sement xammalı və tikinti daşı yataqları ilə zəngindir. Mütəxəssislərin qənaətinə görə burada sənaye əhəmiyyətli Gilgəzçay, Sanbulaq, Narzanlı çivə, Ahnəzər əlvan daşı, Qarabəyli, Dəlilkdaş, Çorman və Narzanlı kimi mineral yataqları daha böyük ehtiyatlara malikdir. Rayon ərazisində dağ-mədən sənayesinin inkişafı üçün geniş imkanlar açılıb.

Ermənistanın işğalı illərində laçınlıların yaşadığı bütün kədər və üzüntülər artıq geridə qalıb. Digər azad edilmiş ərazilərimiz kimi, Laçında da yeni dövrü başlanıb. Prezident, Silahlı Qüvvələrin Müzəffər Ali Baş Komandanı İlham Əliyev 2021-ci il fevralın 14-də Laçın rayonuna səfəri zamanı