

2022-ci il Şuşa ilidir



A. F. Qabenin qənaətinca Xanlar xanı Qaraxanın adının bir mənası da şimalda hökm suran xan deməkdir) çoxluq, sıxlıq mənalını bildirir. Ümum qəbul olunmuş görüşə əsasən, Qarabağ toponimi qara - qalın /sıx

sonra bu şəhərin və onun məhəllələrinin salınması və onların adlandırılması tarixinə nəzər yetirək. Şuşa şəhərində ümumilikdə 9 aşağı və 8 yuxarı məhəllə daxil olmaqla cəmi 17 məhəllə mövcud olmuşdur. Bunlardan: Qurdlar, Seyidi, Quyuluq, Çuxur, Dördlər qurdu, Hacı Yusifli, Dörd çinar, Çöl qala, Cuhudlar (və ya Culfalar) – Aşağı məhəlləni; Mərdinli (və ya Mərdinli), Saatlı, Köçəri, Mamay, Xoca Mərcanlı, Dəmirçilər, Hamam qabağı, Təzə məhəllələr – Yuxarı məhəlləni əmələ gətirən məhəllələrdir.

Hamam qabağı məhəlləsi – burada bəhs edilən hamam Şuşada ilk tikilən hamamlardan biri olan Əbdül Səməd bəyə məxsus hamam olmuşdur. Dəmirçilər məhəlləsi – nəsilkə dəmirçi peşəsinə məxsus, eyniadlı

Şuşa toponiminin etimologiyası və onun məhəllələrinin tarixi

Şuşa öz asrarəngiz təbiəti, safah və müalicəvi havası ilə xəstələrə dərman, qəlblərə sevinc bəxş edən füsunkar məkandır. 8 may 1992-ci ildə işğal edilmiş Şuşa şəhəri 8 noyabr 2020-ci ildə Ali Bas Komandan İlham Əliyevin rəhbərliyi və qətiyyətli, igid ordumuzun sücaəti ilə düşmən tapdığından azad olunmuş və uzun sürən həsrətdən sonra öz əsl sahiblərinə qovuşmuşdur. Əfsuslar olsun ki, düşmən tapdığı altında qalan illərdə Şuşada bir çox mədəniyyət abidəsi məhv edilmiş, tanınmaz hala salınmışdır. Lakin Şuşa azadlığına qovuşduqdan sonra aparılan yenidənqurma işləri şəhərin sürətli dirçəlişi, onun əvvəlki günlərinə yenidən qaydacağına əminlik yaradır.

Bela ki, bu məqsədlə ölkə Prezidenti tərəfindən 7 may 2021-ci ildə Azərbaycan Respublikası Konstitusiyasının 109-cu maddəsinin 32-ci bəndi rəhbər tutularaq imzalanmış sərəncamla Şuşa şəhərinin tarixi görkəminin bərpası, əvvəlki şöhrətini özünə qaytarılması, dolğun mədəni həyatına qovuşması, eləcə də Azərbaycanın çoxəsrlik zəngin mədəniyyətinin, memarlıq və şəhərsalma sənətinin parlaq incisi kimi beynəlxalq aləmdə təbliği məqsədilə Şuşa şəhəri Azərbaycanın mədəniyyət paytaxtı elan edilmişdir. Həmçinin, ölkə başçısının Şuşa şəhərinin əsasının qoyulmasının 270 illiyi ilə bağlı olaraq 2022-ci ilin ölkəmizdə "Şuşa ili" elan edilmiş haqqında sərəncam imzalanmışdır.

Qarabağın incisi Şuşa şəhərinin tarixi olduqca qədimdir. Belə ki, əsaslı Pənəhəli xan tərəfindən qoyulan şəhərdə ayrı-ayrı dövrlərdə aparılan arxeoloji tədqiqatlar şəhərin tarixinin bir neçə min illərə ölçüldüyünü göstərir. Belə ki, 1971-ci ildə Azərbaycan Respublikası Milli Elmlər Akademiyasının əməkdaşları tərəfindən M.Hüseynovun rəhbərliyi ilə keçirilmiş Mil-Qarabağ ekspedisiyası nəticəsində Şuşa mağarasından paleolit (qədim daş) dövrünə aid 2 ədəd kobud çapacaq, b.e.ə. V-IV minilliklərə aid torpaq, gil qarışığından qab məmulatları, eneolit, tunc və dəmir dövrlərinə aid saxsı qab qırıntıları, mezolit dövrünə aid mikrolit bıçaqlar aşkar edilmişdir. Həmçinin ekspedisiya nəticəsində Şuşa mağarasında çaxmaq daşından bıçaqvari lövhələr, kəsicilər aşkar edilmişdir ki, bu tapıntılar da yuxarı paleolit dövrünə aid olmaqla ilkin yaşayış məskənlərinin mövcudluğundan xəbər verir.

Qarabağ adının etimologiyasına dair müəlliflərin bir sıra görüşləri vardır. Belə ki, Qarabağ adının qara və bağ sözlərindən təşəkkül tapdığı başlıca görüşlərdən biridir. Qara sözü ilkin yazılı mənbələrdə, Orxon-Yeni-sey abidələrində, Əbu Həyyanin XIV əsrə aid "Kitabul İdrak" əsərində, "Kitabi-Dədə Qorqud" və s. qədim, orta əsr qaynaqlarında qara/kara formalarında işlənməklə dilimizdə yer alan rəng mənası ilə bərabər torpaq, qüvvətli, möhkəm, şimal mənalını da bildirir. Türk dillərinə nəzər yetirdikdə Azərbaycan dili ilə bərabər kumın, tatar, başqırd, noqay, qaraqalpaq dillərində heç bir orfoqrafik və orfoepik fərqliklər göstərmədən qara, kara, Türkiyə türkcəsinin dialektlərində kara formasında yer alsada, edəbi dilə fars mənşəli siyahı sözü işlənir. Həmçinin türkdilli xalqların ədəbiyyatlarında qara sözü rəng məfhumunu bildirməklə yanaşı, böyüklük, əzəmət (Səlcuq hökmdarı Qara Arslan əcnəbi mənbələrdə qüvvətli şir formasında tərcümə olunub), şimali (Qaraxan

və bağ sözlərinin birləşməsi ilə böyük bağ, qalın bağ məfhumu bildiren anlayış meydana gəlmişdir.

Qarabağ toponimini təhlil edən digər bir qrup dilçilərin qənaətinə görə, bu oykonim qara (böyük mənasında) və bak (qədim türk dillərində el/tafai/soy mənalında) sözlərindən təşəkkül tapmaqla, böyük tayfa /böyük soy /böyük el mənalını bildirir.

Göründüyü kimi, Qarabağ toponimində hansı aspektdən yanaşılırsa, yanaşılırsın o, türk mənşəlidir. Bu yaşayış məskəninin etimologiyası, aparılan arxeoloji qazıntılarda aşkar edilmiş tapıntılar bu diyarın türk yurdu olduğunu təsdiqləyir.

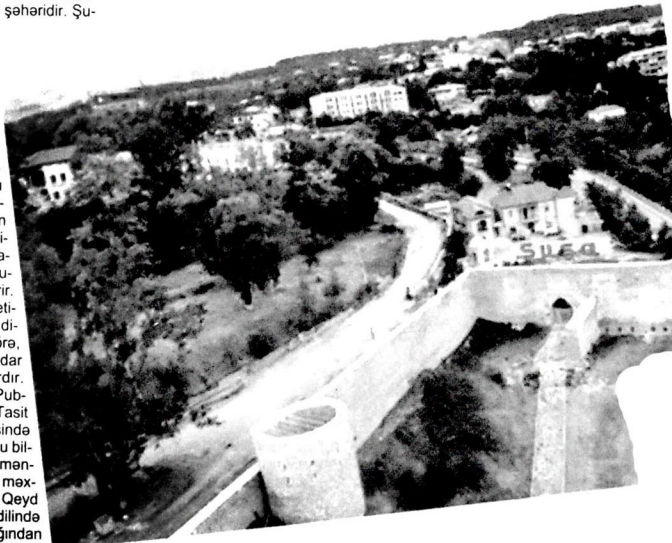
Qarabağın incisi heç şübhəsiz "kiçik Paris", "Azərbaycanın musiqi beşiyi", "Zaqafqaziyanın konservatoriyası" adlandırılan Şuşa şəhəridir. Şuşa toponimi haqqında bir çox mülahizələr mövcuddur. Belə ki, Şuşa toponiminin mənşəyi haqqında ən geniş yayılmış mülahizə şiş sözündən törəmiş olmasıdır. Şiş sözü dik, iti uclu zirvə deməkdir. Daha sonra bu söz Şuşa formasını almışdır. Bu mülahizənin tərəfdarları Şuşa şəhərinin bu cür adlandırılmasının onun coğrafi xüsusiyyətləri ilə əlaqələndirir.

Şuşa toponiminin etimologiyası haqqında digər bir mülahizəyə görə, bu ad türk mənşəli dondar tayfaları ilə əlaqədardır. Belə ki, Roma tarixçisi Publius Cornelius Tacitus (Tasit Kornel) Qafqaz ərazisində Sosu şəhərinin olduğunu bildirir və bu şəhərin türk mənşəli dondar tayfasına məxsusluğunu vurğulayır. Qeyd etmək lazımdır ki, latın dilində ş hərfi mövcud olmadığından müəllif şəhərin adını Sosu şəklində vermişdir.

Şuşa toponiminin etimologiyası haqqında bir digər mülahizənin tərəfdarları: Ş.Bidlis "Şərəfname"də, Ə.Dexuda, R.Əli, E.Vasileyev, I.Rakşan tədqiqatlarında müsəlman şərqində alınmaz qalalara "Şuşa qalaları" deyildiyini qeyd edirlər. Avropa, Asiya, Sibirde türk və müsəlmanların yaşadığı ərazilərdə "Şuşa", "Şişter", "Şuş" adı daşıyan qala və şəhər adlarına rast gəlinir. Belə ehtimal olunur ki, o dövrdə alınmaz qalalar şiş qayalar üzərində tikilir, bu da onu elçatməz edirdi. Öz növbəsində şiş sözü türk dillərdən fars dilinə daxil olarkən dəyişib şuş formasını almışdır.

Şuşa adının etimologiyasına dair müxtəlif mülahizələri qeyd etdikdən

türk tayfasının nümayəndələrindən ibarət sənətkarların cəm olduğu məhəllə idi. Spesifik xüsusiyyətinə görə Quyuluq məhəlləsi – su quyularının bolluğu ilə seçilən məhəllə olduğundan belə adlandırılmışdır. Saatlı məhəlləsi – iyirmi dörd mahalın Saatlı kəndindən gələn əhalinin adı ilə adlandırılmışdır. Bu nəsilərdən olan 17 ailə, Molla Pənəh Vaqif də aralarında olmaqla bu məhəllədə yerləşmiş və məhəllə onların adı ilə adlandırılmışdır. Öz növbəsində M.P.Vaqif bu məhəllədə məktəbin əsasını qoyub, özü də orada dərş demişdir. Yuxarı məhəllələrdə daxil olan Köçəri məhəlləsi öz adını Cavanşir mahalının Köçəri kəndindən gələnlərdən almışdır. Bu soyun görkəmli nümayəndəsi Firudin bəy Köçəri bu məhəllədə doğulmuşdur. Şəhərin mərkəzi hissəsində yerləşən yuxarı məhəllələrdən biri də Mamay məhəlləsidir. Toponim Mamay bəyinin adı ilə bağlıdır. Şəhərin mərkəzində yerləşən yuxarı məhəllələrdən biri də Xoca Mərcanlı və ya Xoca Mircanlı məhəlləsidir. Burada Xoca Mərcanlı piri, eyni adlı məscid və bulaq vardır. Onu qeyd etmək lazımdır ki, Şuşanın bu 17 məhəlləsinin hər birinin məscid, hamam və buluğu olmuşdur.



Göründüyü kimi, istər Qarabağ, istərsə də Şuşa toponimləri türk mənşəli olmaqla, bu diyarın əsl sahiblərinin etnik kimiyindən xəbər verir. Şuşanın məhəllələrinin adları və etnonimlərinin tarixi də buranın əsl sahiblərinin azərbaycanlılar olduğunu göstərir. Şuşa və onun məhəllələrinin adlarının mənşəyi, şəhərin əsasını qoyanların etnik kimiyi və tarixi, şəhərin məhəllələrində yer alan məscid, imarət, yaşayış evlərinin memarlığı üsulu, bu və digər faktlar Şuşanın türk yurdu olduğunu sübutdur.

Elmuro HÜSEYNOVA,
AMEA İ. Nəsimi adına Dilçilik
İnstitutu Sosiolinqvistikası və
psixolinqvistikası
şöbəsinin elmi işçisi.