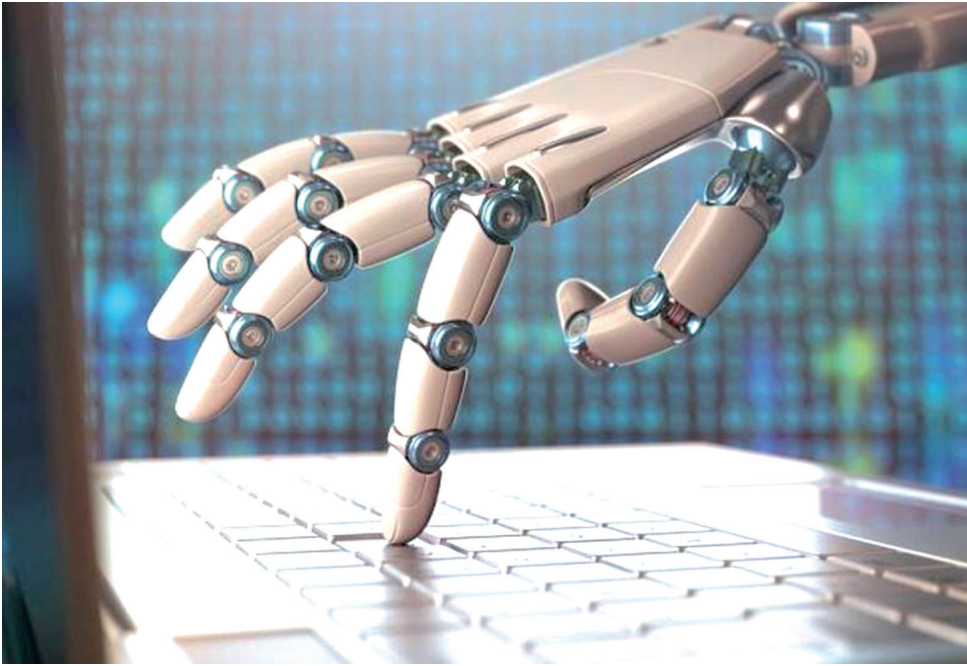


Süni intellekt xərcəngi “gördü”: texnologiya həkimi əvəz edir, yoxsa tamamlayır?



Süni intellekt artıq sadəcə texnoloji yenilik deyil, insan həyatına birbaşa təsir göstərən real gücə çevrilib. Xüsusilə tibb sahəsində onun tətbiqi son illərdə sürətlə artıb. Dəri xəstəliklərinə, o cümlədən xərcəngə diaqnoz qoya bilən süni intellekt sistemlərinin ortaya çıxması cəmiyyətdə həm ümid, həm də narahatlıq yaradıb. Bir tərəfdən bu texnologiya minlərlə insanın həyatını xilas edə bilər, digər tərəfdən isə “insan faktorunun” arxa plana keçməsi ciddi suallar doğurur. Əsas məsələ budur: süni intellekt bu qədər inkişaf edibsə, bu inkişaf nə dərəcədə təhlükəsiz və idarəolunandır? SİA mövzu ilə bağlı araşdırma edib.

Süni intellekt tibbdə nəyi dəyişir?

Ənənəvi tibbdə diaqnoz həkimin təcrübəsi, biliyi və müşahidə qabiliyyətinə əsaslanırdı. Süni intellekt isə milyonlarla tibbi məlumatı saniyələr ərzində analiz edə bilir. Xüsusilə dəri xərcəngi kimi vizual əsaslı xəstəliklərdə alqoritmlər:

- Dərinin rəng dəyişimini
- Ləkələrin simmetriyasını

• Ölçü və forma fərqlərini

• Zamanla baş verən dəyişiklikləri dəqiq müqayisə edərək risk ehtimalını hesablayır. Bu isə insan gözünün görə bilmədiyi mikrosəviyyəli detalları üzə çıxarır.

Müsbət təsirlər: insan həyatı üçün real şans

Süni intellektin tibbdə tətbiqi bir neçə mühüm istiqamətdə ciddi üstünlüklər yaradır:

Erkən diaqnostika

Xərcəngin erkən mərhələdə aşkarlanması müalicənin effektivliyini dəfələrlə artırır. Statistika görə, dəri xərcəngi erkən mərhələdə aşkarlandıqda sağ qalma ehtimalı 90 faizdən yuxarıdır.

Tibbi bərabərliyin artması

Regionlarda həkim çatışmazlığı problemi olan ölkələr üçün süni intellekt ilkin diaqnostika vasitəsi kimi böyük imkan yaradır.



Bu, səhiyyə xidmətlərinə çıxışı məhdud olan insanlar üçün həyati əhəmiyyət daşıyır.

Həkimin yükünün azalması

Süni intellekt rutin analizləri üzərinə götürərək həkimlərin daha mürəkkəb qərarlara fokuslanmasına imkan verir.

Diaqnostik səhvlərin azalması

İnsan faktoru – yorğunluq, stres, diqqət dağınıqlığı – minimuma enir.

Risqlər: texnologiyanın görünməyən tərəfi

Bütün bu üstünlüklərə baxmayaraq, süni intellektin tibbdə həddindən artıq rolu ciddi risklər yarada bilər.

Yanlış öyrədilmiş alqoritmlər

Əgər süni intellekt natamam və ya birtərəfli məlumat bazası ilə öyrədilibsə, o, müəyyən etnik qruplar, yaş kateqoriyaları və ya nadir xəstəliklər üzrə səhv nəticələr verə bilər.

Psixoloji təsir

Yanlış və ya erkən diaqnoz insanlarda panika, stress və psixoloji travma yarada bilər. Xüsusilə “xərcəng” kimi ağır diaqnozlar da bu risk daha yüksəkdir.

Həkimin rolunun zəifləməsi təhlükəsi

Əgər süni intellekt əsas

qərarverici mexanizmə çevrilərsə, tibb insanılıqdan uzaqlaşa bilər. Halbuki xəstə üçün empatiya, izah və insan münasibəti bəzən müalicə qədər vacibdir.

Etik və hüquqi boşluqlar

Süni intellektin səhv diaqnoz verdiyi halda məsuliyyət məsələsi hələ də açıq qalır:

-Proqramı hazırlayan şirkətmi?

-Sistemdən istifadə edən tibb müəssisəsimi?

-Yoxsa nəticəni təsdiqləyən həkimmi?

Bir çox ölkələr bu suala hələ də aydın cavab tapa bilməyib. Bu isə hüquqi riskləri artırır.

Dünya təcrübəsi və yanaşma

İnkişaf etmiş ölkələrdə süni intellekt həkimi əvəz edən deyil, onu tamamlayan alət kimi qəbul olunur. ABŞ və Avropa İttifaqında bu sistemlər klinik istifadəyə buraxılmazdan əvvəl illərlə sınaqdan keçirilir və ciddi sertifikatlaşdırma prosesindən keçir. Ən vacib prinsip isə budur: son qərar mütləq həkimə məxsusdur.

Nəticə: təhlükə yox,

fürsət — amma şərtlə

Süni intellektin dəri xəstəliklərinə və xərcəngə diaqnoz qoya bilməsi texnologiyanın insan həyatına verdiyi ən böyük töhfələrdən biridir. Bu inkişaf ümumilikdə müsbətdir, lakin nəzarətsiz şəkildə tətbiq olunarsa, təhlükəyə çevrilə bilər.

Ən doğru model – texnologiya + insan ağılı + etik çərçivə birlidir. Süni intellekt həkimin yerini tutmamalı, onun əlində güclü və təhlükəsiz bir alətə çevrilməlidir. Yalnız bu halda texnologiya insan həyatını riskə yox, xilas etməyə xidmət edir.

Ayşən Vəli