

SƏNƏTŞÜNASLIQ

UOT 7

**ABŞERON TORPAĞI XALQ RƏSSAMI FƏRHAD XƏLİLOV
YARADICILIĞININ İLHAM MƏNBƏYİ KİMİ**

Əli ƏLİYEV*

Məqalə redaksiyaya daxil olmuşdur: 11 sentyabr 2019; çapa qəbul edilmişdir: 10 oktyabr 2019; online-da çap edilmişdir: 20 dekabr 2019

Received: 11th September 2019; accepted: 10th October 2019; published online: 20th December 2019

Açar sözlər: üslub, Abşeron, mücərrəd, Vətən, forma, modernizm, texnika, dəniz, predmet, həcm

Giriş

Azərbaycan qədim mədəniyyətə malik, böyük tarixi irsi olmaqla bərabər, zəngin mədəniyyət və mədəniyyətlər toplusuna malik, bu mədəniyyəti min illər boyu bu günə daşımış və onun sahibinə çevrilmiş böyük bir ölkədir. Tarixindəki istər maddi, istərsə mənəvi zənginlik onu hər zaman bəlkə də elə bütün dünyanın diqqətində saxlamış, zaman- zaman tək ərazisi deyil, elə mənəvi, maddi irsi də qəsbkarları şirnikləndirmişdir.

Qədim miniatür sənəti, dekorativ tətbiqi sənət sahələri – xalçaçılıq, zərgərlik, misgərlik, duluculuq, dekorativ taxta-şəbəkə və s. sənətlər hələ qəddim dövrlərdən başlayaraq, bu gün də Azərbaycan sənət ustaları tərəfindən inkişaf etdirilir.

Mərkəzləşmiş Azərbaycan Səfəvilər dövləti yarandıqdan sonra yaranan Herat, İsfahan və Təbriz miniatür sənəti Azərbaycanda həm miniatür rəssamlığını, həm də divar rəngkarlığını sürətlə inkişaf etdirdi. Dini-mifoloji mövzuda meydana çıxan miniatür klassik və müasir şairlərin əsərlərinə illüstrasiya və təbiət mövzuları ilə yayılaraq bütün Azərbaycanda populyarlıq qazandı. Sonrakı əsrlərdə – XVII-XIX əsrlərdə isə rəssamlarımız miniatür janrından uzaqlaşaraq Avropa akademik rəssamlığına keçid edirdilər. XX əsrin başlanğıcından isə Azərbaycan rəssamlığı artıq Rusiya və Qərbi Avropa rəssamlıq məktəblərinin təsiri ilə inkişaf etdi.

Bu məqalədə, haqqında söhbət açdığımız Azərbaycan xalq rəssamı Fərhad Xəlilov 1946-cı ildə Bakı şəhərində anadan olmuşdur. Onun təhsil illəri və yaradıcılığa gəldiyi 60-cı illərdə Azərbaycan rəssamlığında Sovet ideologiyasından doğan qadağalar və sosialist realizmi prinsipləri mövcud idi. Öz yaradıcılığında milli prinsipləri daha üstün tutan rəssam isə düşdüyü dövrün ağır şərtlərinə baxmayaraq, öz yaradıcılığını milli prizmaya yönəldərək, bu ideallar uğrunda daim mübarizədə olmuş və elə bu təməl üzərindən də yaranan Abşeron rəssamlıq məktəbinin yaradıcılarından biri hesab edilir.

Yaradıcılığın ilkin dövrü və “Abşeron” məktəbi

Biz əvvəlki məqalələrimizdə xalq rəssamı F.Xəlilovun yaradıcılığını müxtəlif tərəflərdən işıqlandırarkən, rəssamın müxtəlif üslublarda, müxtəlif iş texnikalarında axtarışlar aparmasını, bu axtarışlar nəticəsində özünəməxsus bir xətt seçərək, onun vasitəsi ilə özünü ifadə etməsini qeyd etmişdik. Amma xalq rəssamının bütün üslub və yaradıcılıq xəttində əsas yeri mənəbə və təməl olaraq doğulduğu, boya başa çatdığı, ilkin rəs-

* dissertant, Bakı Xoreoqrafiya Akademiyası
e-mail: alismayil@mail.ru

samlıq təhsili aldığı Bakı və Abşeron torpağı təşkil edir. Azərbaycan torpağının bu gözəl diyarının gələcəkdə rəssamın yaradıcılığında dərin iz buraxması təbii ki onun milli dəyərlərə bağlılığı və milli özünüdərk düşüncəsindən irəli gəlirdi. Hələ Ə.Əzimzadə adına Rəssamlıq məktəbini bitirdikdən sonra Moskvada Stroqanovda (1966-1968-ci illər), 1975-ci ildən isə Moskva Poliqrafiya institutunda aldığı təhsil və yaşadığı mühit ondakı milli yaradıcı hissləri nəinki azaltmadı, əksinə, bu mühit ona öz Vətəninə kənardan baxmağı, müqayisə edib onu sevməyi, onun rəng palitrasının zənginliyini özündə hiss etməyi və onunla fəxr etməyi rəssama aşıladi. Məhz Rusiya mühitində rəssam artıq Abşeronu gələcək yaradıcılığının etalonu olaraq qiymətləndirməyi bacardı.

Müstəqil yaradıcılığa başlayan kimi üzünü Abşeronu tutan, ona ürəkdən bağlı olan bu gənc rəssam onun qəsəbə və kəndlərini qarış-qarış gəzir, bəzən şəhərdəki ev və ailəsindən aylarla ayrı yaşayan rəssam bu kəndlərdə kirayə ev tutmaqla onun dəniz və qumuna, Abşeron bağlarının ab-havasına, mehriban insanlarına daha da yaxınlaşırdı. Bu yaxınlıq və Vətənə olan bu bağlılıq evindən və şəhər mühitindən uzaq olmanı ona unutturur, onu özü də bilmədən artıq o vaxtlar formalaşan “abşeronçular”, “abşeronçu rəssamlar” sırasına daxil edirdi. Artıq Mircavad Mircavadov, Mirnadir Zeynalov, Nazim Rəhmanov, Kamal Əhməd, Əlövsət Əliyev və başqaları ilə (2, 399-400) öz ideoloji dəst-xəttini birləşdirən Fərhad Xəlilovun da taleyinə onlar kimi sosializm realizmi prinsiplərindən uzaq durduqları üçün rəssamlar ittifaqı və müəyyən rəsmi dairələr tərəfindən gözümçixdiyə salınmaq, sərgilənməmək, təbliğ edilməmək, bədii fond sifarişlərindən kənar qalmaq və s. kimi sanksiya və diskriminasiyalar tətbiq edilirdi. Amma bütün bunlara baxmayaraq, rəssam gedişatı çətin olan, ona uzun əziyyətlərdən sonra şöhrət gətirəcək yolu seçdi. Təbii ki, bu yolda rəssam qarşısına çıxacaq bütün maneələri artıq göz önünə almışdı. Öz sözünü demək üçün azad və partiyasız sənət adamının başladığı ən uğurlu yol elə bu yol idi. Yaradıcılığını doğma torpağa həsr edən rəssamın ilkin yaradıcılıq əsərlərində kənd və qəsəbələri, buradakı evlərin buraya məxsus qırla örtülmüş damlarını, əyri və dolanbac yol və barıları, bu uçuq barıdan kənara çıxmış böyük əncir ağacını, çiçək açmış badam ağaclarını, üstü minarəli məscid və qədim günbəzli hamamları, dəniz sahilində qum basmış və tərk edilmiş qədim köhnə tikilini görürük. Bütün bunlar hamının və elə bizim də gördüyümüz Abşerondur. Və bütün bu gördüklərimiz onun əli ilə kətana köşürülmüşdür (şəkil 1) (2, 384-385 (şəkil bloku)).

Rəssamın əsərlərini tədqiq edərkən onun yaradıcılığını iki yeri bölürük: 1-ci və 2-ci dövr. Yaradıcılığının 1-ci dövrü nisbətən real səpgidə işlənmiş və əsasən Abşeronu, onun təbiətinə, özünəməxsus memarlıq və tikililərinə həsr edilmişdir. 2-ci dövr yaradıcılığında isə artıq rəssam öz yaradıcılığında Abşeronu mədh eləməklə kifayətlənməyərkən öz əsərlərinə konkret ünvan vermir və onları dünyəvilik prizmasına qaldırır. Bu əsərlərdə olan fəlsəfi fikir və mənalar artıq qlobal xarakter daşısa da, yenə də şərti xarakter daşıyan təsvir və məkanlarda biz Abşeronu görə bilirik. Əsasən, ilkin dövr yaradıcılığından mənzərə rəssamı kimi, eyni zamanda Abşeronu vəsf edən mənzərəçi rəssam kimi tanınan Fərhad Xəlilovun sonrakı illərdə yaratdığı “Xatirə” silsiləsindən olan əsərləri əslində onun yaradıcılığının ikinci- modern dövründə də onun ilhamının Abşeronu tərk etməməsindən, onun Vətəndən qidalanmasından söhbət açır. Vətən mövzusu onun yaradıcılığının ikinci dövründə birinci dövrdəki məhsuldarlıqdan geri qalmadı, sadəcə müəllifin özünəməxsus düşüncə və üslub tərzini və iş texnikasını nəticəsində onlar bir növ mücərrəd- modernçi obraz qəbul etdilər, daha artıq fəlsəfi mənə ifadəçisi oldular və daha qlobal və dünyəvi mahiyyət daşıdılar. Eyni zamanda bütün bunların nəticəsi olaraq, müəllifin bu əsərlərində də bu torpağın nəfəsini duyub görə bilirik.

Öz qaynağını bu barlı bərəkətli yarımadağın götürən kətan-əsərlərə baxdığımız zaman gah əlaqapıdan keçib dənizə gedən yola baxırıq, gah Mərdəkənda yağış yağdığını görürük, bəzən Buzovnada axşam düşməsinin, kənarı barılı həyətin ortasındakı böyük

alça ağacının çiçəklənməsinin şahidi oluruq, Goradildə axşamı, dəniz kənarındakı iki qayalığın “görüşünü” seyr edir, Abşeron torpağının naxışlarını və yenə də dəniz kənarında sahil qayalıqlarında öz sahibini gözləyən tənha qayıqı görürük, qatar- qataq düzülmiş qayaların Xəzərə keşik çəkməsinin şahidi oluruq. (şəkil 2-3) (3, 59, 17)

Onu da qeyd etmək lazımdır ki, Fərhad Xəlilovun təsvir etdiyi Abşeron heç vaxt onun öz düşüncəsinin və xəyallarının Abşeronu olmamışdır. Əksinə, o, sənətsevərlərə və bütün dünyaya təqdim etdiyi Abşeron bizə və hamıya hər zaman tanış olan, öz coğrafiyası, landşaftı, dəniz və qəsəbələri ilə, özünə məxsus dəli küləyi və tam sakitliyi ilə, tarixi binaları ilə və necə varsa, eləcə də təqdim olunur. Təbii ki, bütün sadaladığımız epizodlar hamısı real səpgidə çəkilmişdir və bu torpağı yaxşı tanıyan hər bir kəs bu işlərdə Abşeron ab-havasını və atributlarını görür. Buna görə də Xəlilov əsərləri ilə tanış olarkən bu əsərlərdəki natural eyniliklərə hər zaman əmin olur və həm də bu eyniliklərdən Abşeronun qoxusunu, onun nəfəsini duyur. Bu əsərlər eyni zamanda bu torpağın kətan üzərində həm bədii və həm də fəlsəfi ifadəsidir.

Abşerondan fəlsəfi ifadəyə

Rəssamın yaradıcılığının ikinci dövrünə aid olan, özündə mücərrəd- novatorçu xətti daşıyan və “Görüş” seriyasından olan böyük ölçülü bir əsərə baxaq. Bu əsər 1984-2000 illərdə işlənmiş və 95x340 sm. ölçüsündədir. Bu əsərin daşdığı müəyyən fəlsəfi fikir və mənalara əvvəlki məqalələrimizdə şərh etdiyimizdən onu deməklə kifayətlənirik ki, bu işdə də məkan olaraq Xəzət və oradakı nəhəng neft çənləri təsvir edilmişdir. Bu işin özü də bir daha sübut edir ki, öz ideya və fikirlərini, ilhamını Abşeron torpağından alan Fərhad Xəlilov öz mücərrəd-modern üslublu işlərində də Abşeronu bir mənbə, qaynaq kimi verərək öz yaradıcı gücünü bu torpaqdan alır.

Yenə də “Görüş” silsiləsindən olan, 1983-cü ilə aid olan, kətan, yağlı boya, 100x100 ölçüsündə işlənmiş tablo ilə tanış olaq (şəkil 4) (3, 117). Bu əsər artıq rəssamın Abşeron mövzularından dünyəvi mövzulara keçidi dövrünün başlanğıcına təsadüf edir. Ümumi, böyük və bütöv yaxmalarla işlənmiş əsərdə dənizə paralel dayanmış iki böyük divar kütləsi təsvir edilmişdir. Bu əsərdə fikir və formada ümumi, tərcüməsiz anlaşılan dünyəvilik fonunda məkan olaraq yenə də Abşeronu görürük. Müəllif öz düşüncələrini Xəzər sahilində, dənizin fonunda, sahil qumlarının üzərində təsəvvür etmişdir ki, bu da onun hər zaman Vətəndən qidalanmasını, onun divarlarının arasından sözünü bütün dünyaya daha asan çatdırma bilməsini göstərir.

Abşeron mövzuları ilə keçən əsrin 60-cı illərindən yaradıcılığa gələn rəssam təqribən iki onillik boyu bu mövzuda daimi işləyərək bu torpağın onun üçün hər şeydən qiymətli olmasını sübut etdi. Keçən əsrin 80-ci illərindən sonra isə rəssam yeni müstəvidə – Abşeron mövzuları fonunda novatorçuluğa, müasir modernizmə meyli etməyə başlasa da, onu dünyaya tanıdan müasir rəsmlərində yenə də Abşeron ünvanını görə bilirik. Bu baxımdan, 2005-ci illərdən başlayaraq, F.Xəlilov yaradıcılığında “Xatirələr” silsiləsi yaranmağa başladı. Bu silsilə ilə rəssam sanki yenidən öz kökünə və ocağına qayıtdı. Bununla da rəssam əslində hər zaman doğma Abşeronla bağlılığını və hər zaman Vətənin onun üçün yaradıcılıq mənbəyi olmasını bir daha bəyan etdi.

“Xatirələr” silsiləsindən kətan, qarışıq texnika ilə işlənmiş, 2005-ci ilə aid əsər. Bu əsərdə qaranlıq dəniz sahilində köhnə, tərk edilmiş bir ev ay işığında ağ çalarlarla kontrastlı olaraq seçilir, ön planda isə tünd yaşıl təpəlik ümumilikdə bu işə hər şeyin həyatın və xoşbəxtliyin mövcud olduğu bir yaşıl oazis ovqatı qatır. Yenə də kətana qarışıq texnika ilə işlənmiş, 2010-17-ci illərə aid olan, “Xatirə” silsiləsindən 150x200 ölçüsündə daha bir əsər. Bu əsərdə Abşeron torpağı üzərində müxtəlif yaşıl və açıq palıdı çalarlı ağac və ağacabənzər formalar verilmişdir. Bu formalar hətta bəzi tənqidçilərin

bənzətdiyi bostan meyvələri də olsa, bütün halda günəşdən səthi ağaran, uzaqda isə isti yay dənizi ilə horizontu tamamlayan və mavi səması olan Abşerondur (şəkil 5) (4).

1993-2005-ci illərə aid olan “Xatirə” silsiləsindən kətan, qarışıq texnika 150x200 sm. ölçüsündə daha bir əsər (şəkil 6) (4). Burada isti, qumlu sahilə ön planda təsvir edilmiş əncir ağacının bir hissəsini görürük. Xatırladım ki bu cür ağaclar – əncir, tut, alça və s. Bakı və Abşeron ətrafı həyətlərində bir neçə nəslin uşaqlığını keçirdiyi, onunla bağlı xatirələri mövcud olan, gövdəsi, gözəlliyi və cazibəsi ilə bir neçə nəslin insanlarının yaddaşında qalan, budaqları əyilərək sonradan göyə pərvazlanan tanış Abşeron ağacını görürük. Rəssam bu cür əsərləri ilə kütlələrə tək bir bağ və həyəti yox, həm də bu görüntülərdən doğan bir nostalji çatdırır. Ümumiyyətlə isə, Abşeron torpağı F.Xəlilovun sevdiyi, dönə-dönə vəsf etdiyi, mövzu qaynağı və ilham mənbəyi olmaqla bərabər, eyni zamanda onun əsərlərinin fikir qaynağı olan müqəddəs bir məkandır.

Çox qərribə də olsa, rəssamın bütün mənzərə əsərlərində insanın varlığı, insanın təbiət üzərində olan hökmü, eyni zamanda onun təbiətə bəslədiyi sevgi hiss olunur. Bütün bunlar o təsvirlərdə insan obrazı olmadan duyulur. Eyni zamanda təbiət və onun qoyunda təsvir edilmiş kənd və qəsəbələrdə, tarixi qala, məscid və hamam təsvirlərində bu torpağın həm keçmiş, həm də indiki sakinlərini duyub, onların əməyinin, yaradıcı əməklərinin şahidi ola bilirik. Ona görə də rəssamı Abşeron yarımadasında konkret olaraq hər şey maraqlandırır – burada həm təbiət, həm köhnə, qədim və müasirlərinin tikililəri, həm dəniz və onu əhatə edən qumluq və qayalıqlar, həm əncirli həyətlər və yarıuçuq barılar, dənizə aparan yollar- bir sözlə bu diyara məxsus olan hər şey onun üçün müqəddəsdir və o səbəbdən də onun əsərinin qəhrəmanlarıdır.

Dənizə aparan yollar

Rəssamın Abşeron mövzuları içərisində Odlar yurduna, Xəzər dənizinə, Abşeron kəndlərinə həsr etdiyi çoxsaylı işlər içərisində müxtəlif adlar altında dənizə aparan yollar təsvir olunmuş tabloları görürük. Bu yollar “Buzovnada küçə” və “Dənizə yol” əsərində qəsəbənin ümumi planında təsvir edilirsə, eyni zamanda biz bu əsərlərdə arxa plan və yaxud iki barının qurtaracağı bir nöqtədə, yaxud içindən yol keçən və dənizə açılan bir qapıdan dənizi görürüksə, bəzi işlərində dəniz və ora aparan yol iri planda, əvvəlcədən planlanmış bir məqsəd kimi verilir. “Dənizə yol” əsərində də orta planda verilmiş evlərə doğru gedən yol tamaşaçının nəzərlərini bir tərəfdən daşlıq sahədən, bir tərəfdən daş barının yanından keçərək, qəsəbə evlərinin yanı ilə uzaqda – evlərə bitişik inşa edilmiş arkanın altı ilə horizontda görünən dənizə aparır. Sanki rəssam Abşerona aid nə çəkirsə çəksin, hökmən nəticədə orada dənizə gedən, dənizə aparan yol təsvir edilir ki, bu da məntiqi olaraq bir nikbin sonluq mənasını verir və təbii ki, bunlar həm də rəssamın öz fikir fəlsəfəsindən gələn düşüncəni təsviri sənətdə ifadə edən vasitədir (şəkil 7) (3, 23).

Bu baxımdan rəssamın başqa bir əsərində onun özünün ümumi qəbul etdiyi dənizə gedən yol və nikbin sonluq fikrinə zidd olan, bu fikri təkzib edən əks fikirlə rastlaşırıq. Belə ki, rəssamın 1989-2000-ci illərdə işlədiyi (100x140) “Dənizə gedən yol” əsərində vərmiş etdiyimizin əksinə olaraq, Abşeron evlərinin arası ilə dənizə doğru gedən yolun ortasında böyük bur darvaza qoyulmuşdur və bu darvaza isə bağlıdır. (şəkil 8) (3,113). Bağlı dəniz fəlsəfi fikri ilə rastlaşarkən, əslində böyük darvazanın arxasında öz mövcudluğunu sürən dəniz isə sadəcə tamaşaçı üçün sanki bağlanmışdır. (çox sonralar xalqımız dənizin hamı üçün bağlı olması, yaxud bağlanması diskriminasiyasını yaşadı və bu gün də yaşayır). Sözsüz ki, bu əsər rəssamın məişət-mənzərə janrında işlədiyi əsər olmaqla bərabər, dəniz və Abşeron vasitəsi ilə, dənizin bağlı olması, yaxud ora gedən yolun bağlanması ilə olan və müəyyən fəlsəfi fikir və məna daşıyan bir əsərdir və bu da bizim əvvəlki məqalələrimizdə açıqlanmışdır.

Ümumiyyətlə, qeyd etmək istəyərdim ki, Xəzər heç yerdə Fərhad Xəlilov əsərlərindəki qədər insanlara yaxın deyil. Bəlkə də, rəssamın doğma yurd təsvirlərinin əsas qayəsi elə Abşeron və Xəzərin vəhdəti və bu bütünlüyün onun əsərlərinin və doğma yurdun tərənnümünün əsas missiyası və meyarı olmasıdır. Çünki bütün bunlar xalq rəssamının artıq əlli ildən çox davam edən yaradıcılığının ümumi leytmotivi olaraq qalır.

Xatırladıırıq ki, dənizə gedən yollar fikri rəssamın ikinci dövr modern yaradıcılığında da onun təsvir vasitələrindən olmuşdur. Bu baxımdan onun bir çox əsərlərində tək “dənizə yol” prinsipi deyil, bir çox digər əsərlərində olan “dənizə qapı” fikir fəlsəfəsi də dayanır və biz gələcək məqalələrimizdə, rəssamın fəlsəfi-modernist əsərlərinin təhlilində bu məsələyə aydınlıq gətirəcəyik.

Xronoloji qaydada gözlədiyimizin əksinə olaraq, rəssamın yaradıcılığının abstrakt - modern dövründə az da olsa fəlsəfi fikir daşıyan, forma müxtəlifliyi cəhətindən fərqlənən mücərrəd işlərində də yenə Abşeronu görürük. Abşeron torpağı bu işlərin bəzilərində birbaşa, bəzilərinə isə ünvanı, ümumi olaraq görünür. Görüş seriyasından olan, dəniz və horizont növbələşmələrini bütöv rəng fərqləri ilə əks elətdirən işlərində də prototip olaraq Xəzər dənizini görürük. Çünki Xəzər sahilində doğulub boya başa çatan rəssam ilhamını başqa dənizdən ala bilməzdi. Bu onun “Görüş” seriyasından olan 2002-ci ilə aid (200x200), (150x400), 2011-ci ilə aid edilən (200x200) əsərlərində, 2004-cü ilə aid (150x200) işlərində, 2000-ci ildə işlədiyi “Yerdə bulud kölgəsi” (200x200), “Sahildə yay” (100x300) əsərlərində çox aydın görünür (şəkil 9,10) (3, 189, 193)

Ümumiyyətlə, F.Xəlilov əsərlərində yarımadaın təbiəti, bu təbiətin min bir halı, dəniz, təbiət və üfünün müxtəlif vaxtları ilə bərabər kənd və qəsəbələrin təsvirini də əbədiləşdirmişdir. Bu baxımdan Goradil, Nardaran, Maştağa, Zirə, Mərdəkan, Novxanı, Qala və sair kəndlərdə rəssam mütəmadi olaraq aylarla çalışmış, birbaşa naturadan işləmişdir. Təbii ki öz yaradıcılığını Abşeron mövzusunda həsr edən yaradıcı insan üçün bunlar təbiidir. Çünki bu torpağı ifadə etmək üçün elə bu təbiət qoynunda, bu qəsəbə və kəndlərdə sevdiyin insanların içərisində yaşamalısın. Bu baxımdan müəllifin Buzovna kəndi ilə bağlı əsərləri çoxluq təşkil edir. Bu əsərlər onun Abşeronu vurğunluğunu bu kəndin timsalında ortaya qoyur. “Buzovnada” (1964), “Buzovna qayalıqları” (1971), “Buzovnada payız” (1973), “Buzovnada günorta” (1973), “Buzovnada bahar” (1976), “Dəniz sahilində kənd”, Buzovnada qürub” (1980) əsərləri rəssamın bu kənd və onun dəniz mənzərəli sahilinə aid olan əsərlərinin hələ tam siyahısı deyildir.

“Buzovnada payız” (kətan, yağlı boya 100x100) əsərində sərt üsluba xas bir qaydada işlənmiş tablo görürük. (şəkil 11) (3, 10). Bu tabloda qarşısında hovuz və ona bitişik olan artırmayı tamamlayan həyət evi təsvir edilmişdir. Həyətin ortasında yerləşən hovuzun yanında təsvir olunmuş, artıq soyuq payız küləklərindən yarpaqları düşmüş və bizə sərt qışın gəlişinin astanada olduğunu xəbər verən çılpacaq ağac təsvir edilmişdir. Bu ağac öz görkəmi, eyni zamanda kompozisiya quruluşu ilə həm həyətin və həm də tablounun mərkəzində yerləşərək əsərdə olan hər bir atribut üzərində dominantlıq edir. Dedi-yimiz kimi, sərt üslubun xarakteri tamamilə buradakı fikirlə – payız fəslə ilə tam uyğun gəlir və insanda poetik-pessimist duyğular aşılayır. Ümumiyyətlə, əsərdəki həyət Abşeron həyətlərini, onun payız əhvalını, darıxdırıcı boz payız səmasını tam doğru-düzgün ifadə edir. Bu əsərə baxıb hətta bu həyatı yaşamayanlar da payız sindromunu özlərində hiss edirlər. Bu sarıdan bu əsər möhtəşəm olaraq qiymətləndirilir.

Bu baxımdan “Buzovnada günorta” (70x80) əsəri də maraqlıdır. Adətən, Abşeron kəndində günorta ab-havası küçələrin tam səssizlik və adamsızlığı ilə hiss olunur. Haqqında danışdığımız əsər də bu sıradandır. Sadəcə rəssam təsvir etdiyi kənd evlərini birləşdirən yol və yolaçıları fırcanın hərəkəti ilə elə dinamik, elə axıcı etmişdir ki sanki bu küçələrlə adamlar gedib gəlir və bir canlanma var. Yəni bu əsərdə insan görünməsə

də biz onun izlərini və varlığını duyuruq. Tablodə rənglərin isti tonda verilməsi də bir günorta işarəsidir (şəkil 12) (3,58).

Eyni zamanda Maştağa kəndinə həsr etdiyi “Maştağada axşam”-1985, “Maştağada küləksiz hava”-1989, Goradil qəsəbəsində işlədiyi “Goradildə isti axşam”-1976, “Goradildə payız”- 1976, “Nardaranda yaz”, “Dəniz sahilində kənd”, “Yağışlı gün”, Zirə, Mərdəkan və Qala kəndlərində işlədiyi əsərlər Fərhad Xəlilovun Abşeron inciləri hesab edilə bilər! (şəkil 13) (3, 57).

Müəllifin 1992-ci ildə realizm janrda işlədiyi “Zirədə gecə” əsərində çox maraqla baxılan, insanda xoş və müsbət əhval yaradan aylı bir gecədə Abşeron kənd evi və baxışları arasında, arxa planda qaranlıqda uyuyan, amma varlığı hiss edilən dənizi və dənizə aparan yolu görürük. (şəkil14) (3,71). Bu əsərdə ayın təsviri bu işi daha da gözəlləşdirir və onu gecənin qəhrəmanına çevirir. Eləcə də bu əsərdə biz Fərhad Xəlilovun dənizə gedən yol – fikir fəlsəfəsini bir daha görürük; qaranlıq dənizə açılan çıxışın tam üstündə, bu yola işıq salan ay dayanır. Eləcə də 1993-cü ildə işlədiyi “Goradildə dəniz” əsəri də bu baxımdan diqqətəlayiqdir.

Yenə də 1980-ci ildə işlədiyi “Dəniz sahilində kənd” əsərində Xəzər ön plandakı kənd evlərini birləşdirən, onları yaşadan və onlara sahiblik edən və ona sığınmış bir baxışçı qəsəbəsini himayə edən və qoruyan bir güc və yaxud simvol kimi verilmişdir (şəkil 15) (3, 55). Bu güc və simvol üzərində isə əsərin ön planında dayanan, əsərə gözəllik və qüdrət verən ağac təsvir edilmişdir. Əsərdəki sahilyanı kənd sanki iki tərəfdən- dəniz və ağac tərəfindən mühafizə edilir. Ümumiyyətlə ağac və ağaclar Fərhad Xəlilovun Abşeron mövzularında Xəzər qədər qabardılan və sevilən atributdur. Onun təsvir etdiyi ağaclar əsərlərində onun sözünü deyən, fikrini bildirən əsas element olmaqla bərabər çəkdiyi tablolarla həm də kompozisiyanı tamamlayan, ona möhtəşəmlik və dinamika verən detallardır.

Onu da qeyd edək ki, Abşeron yarımadasında bitən ağaclar öz forma quruluşları ilə digər iqlim qurşaqlarındakılardan fərqlənirlər. Burada daimi mövcud olan şimal küləyinə qarşı ağaclarda bir müqavimət yaranır ki, bu zaman inkişaf edən ağac həm yüksəyə doğru meyillənir, həm tə küləyin təsirinə düşərək fərqli forma alır. O səbəbdən Abşeron yarımadasındakı ağaclar kənar mübarizələrdən qalib çıxmış, budaqları qıvrılaraq sonradan yuxarı yüksələn, özündə mübarizənin izlərini daşıyam möhtəşəm görkəmə malik olurlar. Bu ağaclar da, rəssamın Abşeron mövzularının əsas detal və prototipidirlər.

Qış fəslə və bu fəsilə yağın qarın yarımadasında həmişə olmaması da rəssamı bu fəslin çox az verdiyi imkanlardan yararlanmasını əngəlləyə bilməmişdir. Onun 1982-ci ildə işlədiyi “Sahildə qar”, 1991-ci ildə işlədiyi “Nardaranda qış” tablolarında bu iqlimdə çox yağmayan qar təsvir edilmişdir. Real boyalarla təsvir edilmiş “Nardaranda qış” əsərində bu qəsəbənin evlərindən qarlı bir görünüşü təsvir edilmişdir. “Sahildə qar” əsəri isə real boyalarla işlənsə də, qarlı qış fəslində dəniz sahilində tənha, köməksiz, çılpaq və üzüyən bir ağac təsvir edilmişdir ki, burada mücadilə və ağacın yaşamaq uğrunda mübarizəsi fikri və fəlsəfəsi təqdim edilir (şəkil 16) (2, 384-385 (şəkil bloku)).

Bu gün görkəmli firça ustası, Azərbaycan xalq rəssamı Fərhad Xəlilov öz yaradıcılığını yenə də davam etdirir. Biz bu işdə rəssama yaradıcılıq uğurları arzu edirik.

Nəticə

Rəssamların sənət uğurları, adətən, onların tamaşaçıları, sənətsevərlər, sənətsünəslər qarşısında keçirdikləri hesabat sərgilərlə müşayiət olunur. Bu baxımdan rəssam F.Xəlilov indiyə qədər 13 fərdi sərgi keçirmişdir ki, bunların da cəmi üçü Azərbaycanda keçirilmişdir. Bu səbəbdən də Azərbaycan sənətsevərləri onun yaradıcılığı ilə lazımi qədər tanış deyillər. Üstəlik rus və dünya təsviri sənət tənqidçiləri Fərhad Xəlilovun öz

yaradıcılıq gücünün doğma torpaqdan almasını, bu məkana bağlılığını, elə yaradıcılığının, buradakı rənglərin də Abşeronu ifadə və təmsil etməsi barədə yazılar dərc edir, onu elmi cəhətdən tədqiq edirlərsə, ölkəmizdə bu barədə heç bir elmi iş aparılmır. Ona görə də biz hesab edirik ki, bu barədə tədqiqatlara, onun azərbaycanlı sənətsevərlərə tanıtılmasına və yaradıcılığının təhlilinə, eyni zamanda rəssamın yaradıcılığının ali məktəblərimizdə ixtisası üzrə metodiki tədrisinə ehtiyac var.

ƏDƏBİYYAT

1. Əfəndi R. Azərbaycan incəsənəti. (illüstrasiyalar) Bakı, Şərq-Qərb. 2007, 160 s.
2. Əliyev Z. Sənətşünas taleyi. Bakı, Letterpress 2019, 494 s.
3. Серия «Имена в искусстве». Фархад Халилов. Международная конфедерация союза художников. Москва 2012, 247 с.
4. “Yenidən Bakıda” H.Əliyev mərkəzində F.Xəlilovun fərdi sərgisi
5. <https://medeniyyet.az> <https://m.modern.az>
6. www.medeniyyet.az

Резюме

Али Алиев

Земля Абшерна как источник вдохновение в творчестве народного художника Ф.Халилова

В этой статье речь идет о творчестве народного художника Азербайджана Фархада Халилова, деятельность которого неразрывно связано с Апшеронским полуостровом, окутанный волнами Каспийским морем и который в свою очередь, оставил большое влияние в творчестве художника. Именно любовь к родной земле связывал художника с группой художников, которые посвятили свое творчество Апшеронским темам – тему Родины. В статье исследуются мотивы, которые образуют основную массу работ первого этапа в творчестве художника. Он является одним из основоположников и представителей Апшеронской школы живописи – так называемых «Апшеронистов», которые уже в 60-е годы прошлого столетия описывали родные просторы и при этом отходя от общепринятых принципов соцреализма. Именно работы, которые в себя носят краски родного Апшерона, является героями его картин. Эти картины результат многолетних трудов и поездок по родной земле, которые были исполнены любовью. Исследуемые работы автора в основном принадлежат первой половине творчества, который оценивается как реалистический период. Так же исследуются небольшая часть работ второго нео модернического периода, и которые в свою очередь, тоже воспевают землю Апшерона. Картин второго творческого периода дополняет именно суровый стиль присущий художнику, через который выражается вся философическая мысль художника. В сферу исследование входит композиционное решение и техника исполнение, стиль и творческий почерк, к которому имеет творческое отношение работ мастера. Фархад Халилов является гражданином и художником, преданным к традициям и истокам, национальным элементам народа. И это не мешает ему быть в числе современных и мировых художников. Поэтому образ Родины – это населенные пункты, расположенные вдоль Каспийского побережья, старые исторические постройки местной архитектуры, деревни с ее кривыми улицами ведущих на берег, старые дворы с большими тутовыми деревьями, под которых проводят свое детство на летних каникулах деревенские дети и гости. Все это и есть главные герои его картин.

Ключевые слова: стиль, Апшерон, абстракция, форма, модернизм, техника, предмет, объем, Родина, море

Summary

Ali Aliyev

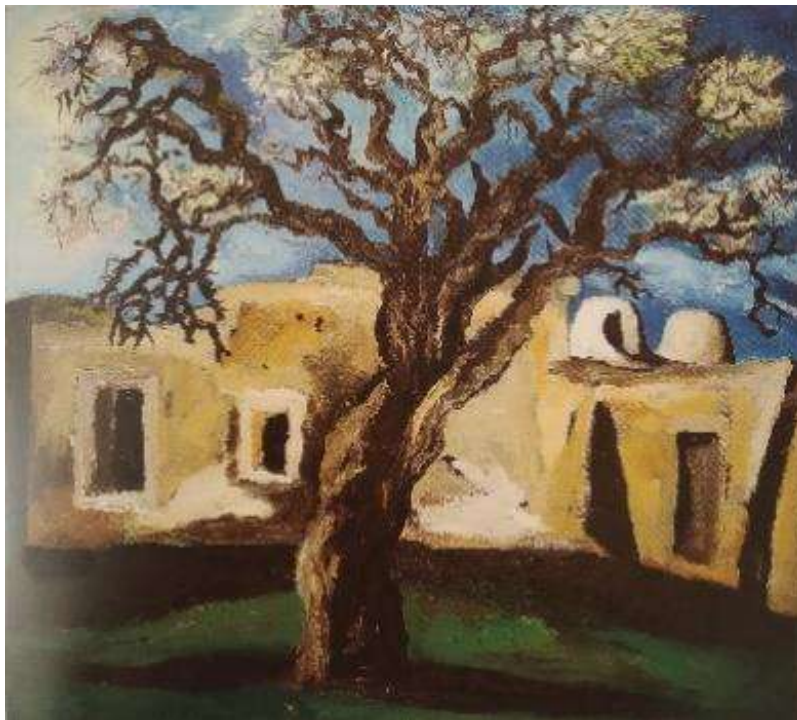
*Land of Absheron as a Source of Inspiration in the Creativity
of People's Artist F.Khalilov*

This article is about the work of the national artist of Azerbaijan Farhad Halilov, whose activities are inextricably linked with the Absheron Peninsula, shrouded in the waves of the Caspian Sea and which, in turn, left a great influence in the work of the artist. It was love for the native land that connected the artist with a group of artists who dedicated their work to the Apsheron themes, the theme of the Motherland. The article explores the motives that form the bulk of the work of the first stage in the artist's work. He is one of the founders and representatives of the Absheron school of painting, the so-called "Absheronists", who already in the 60s of the last century described their native expanses and at the same time moving away from the generally accepted principles of socialist realism. It is the works that carry the colors of their native Absheron that are the heroes of his paintings. These paintings are the result of many years of work and trips to their native land, which were filled with love. The researched works of the author mainly belong to the first half of the work, which is estimated as a realistic period. A small part of the works of the second Neo-Modern period is also being investigated, and which, in turn, also sing the land of Absheron. The paintings of the second creative period are complemented precisely by the severe style inherent in the artist, through which the whole philosophical thought of the artist is expressed. The scope of the study includes compositional solution and performance technique, style and creative style, to which the master's works are creatively related. Farhad Khalilov is a citizen and artist, devoted to traditions and origins, national elements of the people. And this does not prevent him from being among the contemporary and world artists. Therefore, the image of the Motherland is settlements located along the Caspian coast, old historical buildings of local architecture, villages with its crooked streets leading to the shore, old courtyards with large mulberry trees, under which village children and guests spend their childhood on summer holidays. All this is the main characters of his paintings.

Key words: *style, Absheron, abstraction, form, modernism, technique, subject, volume, Homeland, sea*

Şöbə redaktoru sən. e.d., prof. Həsənzadə Cəmilə Yusif qızının rəyi əsasında çapa məsləhət görülmüşdür.

Şəkil 1



Şəkil 2



Şəkil 3



Şəkil 4



Şəkil 5



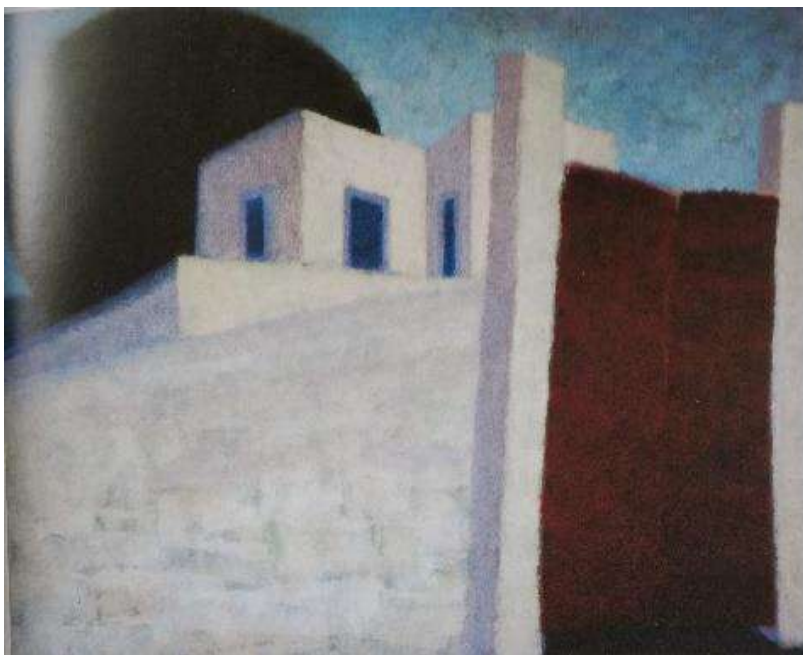
Şəkil 6



Şəkil 7



Şəkil 8



Şəkil 9



Şəkil 10



Şəkil 11



Şəkil 12



Şəkil 13



Şəkil 14



Şəkil 15



Şəkil 16

