



«ИСМАИЛИЯ» СРАЗУ ВЫДВИНУЛА ЕГО В ПЕРВЫЕ РЯДЫ В ГОРОДСКОЙ АРХИТЕКТУРНОЙ СРЕДЕ

Юзеф Плошко родился в 1867 году. Первоначально учился в Императорской Академии Художеств, но вскоре её оставил и поступил в Петербургский Институт гражданских инженеров. После его окончания в 1895 году Плошко был отправлен в Киев. Проработав там два года, он по приглашению Юзефа Гославского переехал в Баку и занял место участкового архитектора в строительном отделении Бакинской городской управы. Со временем он займёт должность городского архитектора Баку.

В Азербайджане он встретил своих знакомых по Институту – Юзефа Гославского и Казимира Скуревича, Евгения Скибинского. Благодаря большому таланту и трудолюбию Плошко занял достойное место среди архитекторов и скоро покорила Баку своими замечательными монументальными и красиво построенными зданиями. Это были жилые и доходные дома, общественные, гражданские, культовые сооружения. Стилевая система архитектурных произведений Плошко не однообразна. Это европейская классика, венецианская и французская готика высокого класса, особенно модерн, наибо-

илии», выполненное в стиле венецианской готики, очень гармоничное, пластичное, хорошо прорисованное, вызывает сильные эмоции – восхищение мастерством зодчего и искусством каменщиков, воплотивших в камне подлинную симфонию. Объёмное выражение «Исмаилии» раскрылось полностью в начале 1920-х годов, когда на месте расположенной рядом типографии «Каспий» был заложен сквер им. Сабира. Сегодня в здании «Исмаилия» находится президиум Национальной Академии Наук Азербайджана.

Юзеф Плошко проявил себя как большой мастер архитектуры так-



проектирует католический – так называемый «польский костёл» в Баку. Строительство мечети довести до конца не удалось из-за отсутствия больших материальных средств, но общий объём сооружения без фланкирующих минаретов и центрального купола (металлический каркас куполов был заказан в Варшаве), был закончен. В 1918 году во время гражданской войны мечеть значительно пострадала от пожара, учинённого армянскими дашнаками. Погибли и древние надписи.

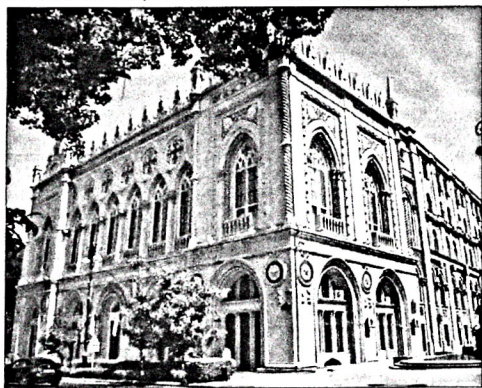
Другой, не менее интересной культурной работой Юзефа Плошко являлся католический костёл Пресвятой Девы Марии в Баку. Проект разработан в 1909 году,

строительство завершилось спустя три года. Костёл назывался «польским», так как среди прихожан доминировали поляки, а главными жертвователями были семья Рьльских – нефтепромышленников польского происхождения и Витольд Згленицкий – основоположник добычи нефти из-под дна Каспия. Храм был построен в готическом стиле. Плошко при разработке этого проекта не повторил архитектуру известных готических соборов Польши, но в то же время сумел передать характерные особенности польской готики, которая, в отличие от французской или английской, не отличалась особой пышностью и богатством декора-

тивных форм, но имела свои характерные моменты. Главный фасад храма в виде пластичной двухбашенной композиции, хорошо определённый силуэт костёла, с гранёными, открытого типа башнями, кровля которых украшена крабами. Нижняя часть фасада отмечена строгой пластичностью рисунка, подчёркнута порталом, окном-розой, так уместно включенным в общую композицию. Здание находилось в престижном районе Баку – на пересечении улиц Меркурьевской и Каспийской (ныне пр. Азербайджана и Бейбутова) и было настоящим украшением города. Костёл снесли в 1930-е годы. Разбогатевшие в период нефтяной горячки буржуа, конкурировали в области архитектуры, заставляя для себя всё более пышные виллы и дворцы. Упомянутый уже Муртуза Мухтаров решил создать дворец в стиле готики, а не в национально-восточной трактовке, как сначала предполагал Плошко.

яркому модерну. После постройки многочисленных жилых зданий в готике и модерне Плошко обратился к местной архитектурной тематике. Братья Рьльские решили построить четырёхэтажное здание в Баку в местных национальных традициях. Этот дом на ул. Полицейской (ныне Мамедалиева, 11) отличается очень интересной архитектурной композицией фасада. Классический симметричный вертикальная композиция фасада с мягкими архитектурными формами, изящными линиями наличников, сталеитового карниза с мерлонами открывает новую страницу использования национального наследия. В 1919 году в этом здании помещалось первое польское дипломатическое представительство со Стефаном Рьльским во главе.

Последней работой Юзефа Плошко до первой мировой войны было шестизэтажное здание отеля «Новая Европа», выполненное по заказу Ага Мус-



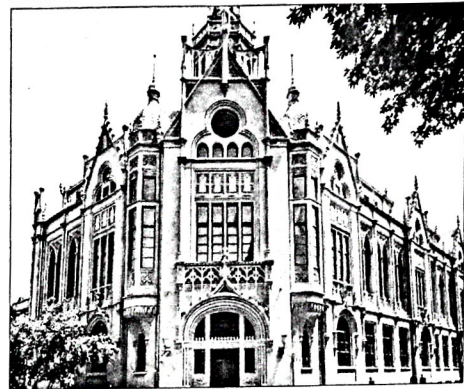
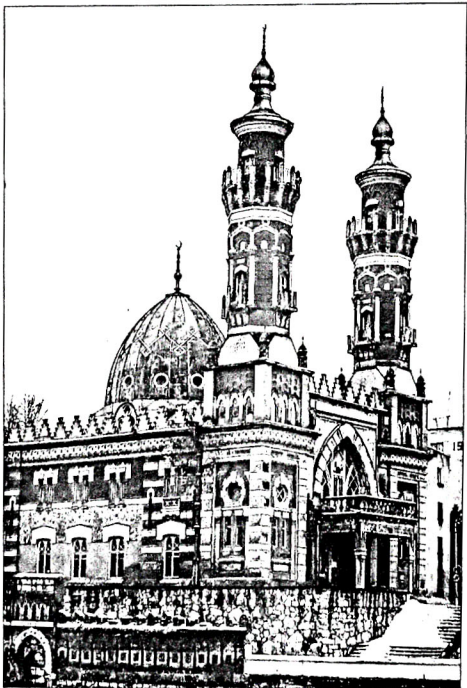
лее модный в начале XX века. Заказчиками архитектора становились известные местные миллионеры, восхищённые его творческой фантазией. Плошко был приближённым архитектором миллионера Ага-Мусы Нагиева, но среди его заказчиков были также Муртуза Мухтаров, Нури Амирасланов, семья польских богачей Рьльских и другие. Творчество этого зодчего капитально и многогранно, занимает значительное место в архитектурно-планировочной структуре столицы Азербайджана.

Первая работа Плошко в Баку – монументального характера – «Исмаилия» – сразу выдвинула его в первые ряды в городской архитектурной среде. В 1907 году Ага Муса Нагиев приобрёл участок в центре города – на улице Николаевской и заказал архитектору Плошко общественно-благотворительное здание – в память о рано умершем сыне. Произведение польского архитектора стало настоящим украшением города. Великолепное palazzo «Исма-

же и в жилищном строительстве. Он легко обращался с композиционными приёмами и как сын своей эпохи реализовал себя в различных стилевых направлениях, особенно в модерне, который блестяще чувствовал и передал в постройках. Подтверждение тому – жилые дома на ул. Телефонной (ныне 28 Мая, 4-6), принадлежавшие Ага Мусе Нагиеву, а также на ул. Торговой (Низами, 93). Второй свой значительный заказ архитектор получил от другого известного миллионера – Муртузы Мухтарова – на постройку мечети в г. Владикавказе.

Плошко основательно ознакомился с архитектурой ислама на памятниках культового зодчества в Баку. Храм, завершённый в 1908 году и названный «Мухтаровской мечетью», был построен на берегу Терека и, несомненно, является красивой постройкой Владикавказа.

За этой мечетью последовали другие культовые работы. Плошко восстанавливает Джума-мечеть в городе Шамахе и



Здание дворца Мухтарова на улице Персидской (ныне ул. Мухтарова, 6) предстаёт перед зрителем в виде центральной угловой башенной части с фасадами, детали которых филигранно выполнены в духе французской готики с пышно украшенным порталом. Башенная часть завершается большой фигурой польского рыцаря. Если в «Исмаилии» наблюдается монументальность образа, то здесь лёгкость и изящество французской готики раскрыты полностью. В постройке нет единства архитектуры фасадов и интерьеров из-за заказчика, требовавшего от архитектора различную стилевую трактовку помещений. Итак, здесь есть и стиль модерн, и барокко, и классика. Дворец Мухтарова – лучшая постройка города второго десятилетия XX века.

Особняк Кербалаи Исрафила Гаджиева на ул. Шемахинской (ныне Джабарлы, 12) построен Плошко в 1910-1912 годах. Общая композиция очень динамична и обладает чертами, присущими

сы Нагиева на ул. Горчаковской (ныне Тагиева, 13). Отель был оборудован на самом современном уровне того времени – четыре лифта, санитарно-технические приборы, паровое отопление, скрытая электропроводка. В качестве несущих конструкций был широко использован железобетон (опоры, перекрытия и др.) Здание отеля нельзя отнести к строгому модерну, это, скорее всего «первая ласточка» конструктивизма. Отель занимает важное место в творчестве Плошко, как очередное свидетельство того, что талантливый зодчий стремился обогнуть стилистические направления и передать их в русле современных требований.

В 1920-х годах Плошко работал в Баку инженером и вместе с Зивербеком Ахмедбековым участвовал в обсуждении проекта городов-садов на Апшероне. В 1925 году, после почти тридцати лет, прожитых в Азербайджане, он уехал в Варшаву, а затем – во Францию.

Проф. Шамиль ФАТУЛЛАЕВ-ФИГАРОВ

