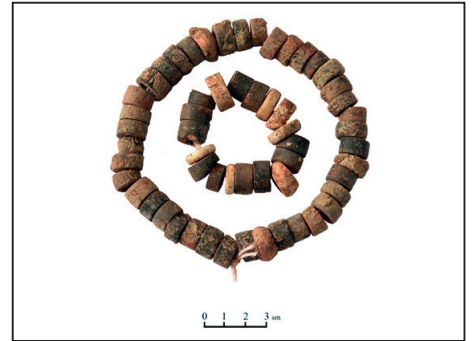
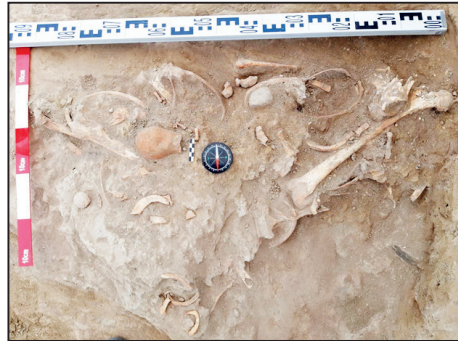
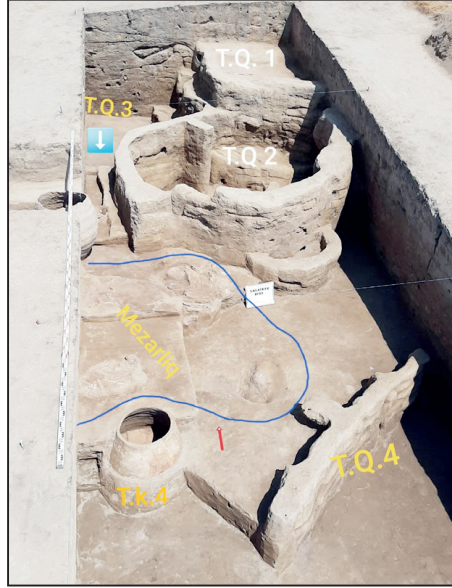


Lələtəpə neolit dövrü yaşayış məskənində yeni tapıntılar

AMEA Arxeologiya və Etnoqrafiya İnstitutunun “Eneolit və ilk tunc dövrü arxeologiyası” şöbəsinin aparıcı elmi işçisi, tarix üzrə fəlsəfə doktoru Xəqani Alməmmədov rəhbəri olduğu “Qarabağ neolit-eneolit ekspedisiyası”nın Füzuli rayonunun Horadiz kəndinin inzibati ərazisinə daxil olan Lələtəpə neolit dövrü yaşayış yerində apardığı arxeoloji tədqiqatların ilkin nəticələrini açıqlamışdır.

AMEA Arxeologiya və Etnoqrafiya İnstitutunun İctimaiyyətlə əlaqələr şöbəsindən verilən məlumatda bildirilir ki, abidə 44 günlük İkinci Qarabağ müharibəsindəki qələbənin müjdəsi olan 2016-cı ilin aprelində şanlı Azərbaycan Ordusunun düşmən işğalından azad etdiyi məlum Lələtəpə yüksəkliyinin daxil olduğu ərazidə yerləşir. Hündürlüyü 6,4 metr, sahəsi 0,9 hektar olan təpə formalı qədim yaşayış yerinin səthi 2019-cu ildə “Qarabağ neolit-eneolit ekspedisiyası” tərəfindən qeydiyyatla alınmışdır. Abidədə 2020-ci ildə başlanmış arxeoloji qazıntıları, bu ildə də davam etdirilmişdir.

Hər biri 16 kvadratmetr olan dörd sahədə aparılan qazıntı zamanı bizim eradan əvvəl VI minilliyin I yarısına aid oval, dairəvi və düzbucaqlı quruluşda



çiy kərpicdən 3 tikinti qalığı və həyətin divarının bir hissəsi aşkar edilib. Mərkəzi hissədə zikkurat (akkadca siqqratu – “dağ zirvəsi” – Qədim Mesopotamiyada və Elamda Şumer, Assur, Babil və Elam memarlığı üçün xarakterik çoxmərtəbəli-pilləli məbəd) tipli platforma yerləşir. Zikkurat çiy kərpicdən inşa edilib, konusvari quruluşa malikdir. Ondən cənubda diametri 3,3 metr, hündürlüyü 1,5-2 metr arasında dəyişən dairəvi bina yaşayış üçün istifadə olunub. Yaşayış üçün istifadə edilmiş tikili qalığının müxtəlif səviyyələrdə üç döşəməsi müəyyənləşdirilmişdir ki, bu döşəmələr də oxra (təbii mineral qırmızı boya) əlavə edilmiş palçıqla suvanmışdır. Burada iki təsərrüfat küpü, daşdan və sümükdən müxtəlif təyinatlı alətlər, ocaq qalıqları

aşkar edilmişdir. Tikili qalığının üçüncü döşəməsinin altında bükülü halda dəfn edilmiş uşaq skeletinə təsadüf edilib.

Abidənin ən maraqlı cəhəti onun məzarlığı ilə bağlıdır. Belə ki, Cənubi Qafqazda neolit dövrü məzarlığına ilk dəfə olaraq Lələtəpə yaşayış məskənində rast gəlinir. Cənubi Qafqazın tədqiqatla cəlb edilmiş bir çox neolit dövrü abidəsində ayrı-ayrılıqda insan qəbirləri və bir qəbirdə kütləvi dəfn (Menteştəpə, Tovuz rayonu) aşkar olunsada, insanların müəyyən oturmuş ayınların icra edildiyi məkanda – məzarlıqda dəfn edilməsi adətinə ilk dəfədir ki, təsadüf olunur. Məzarlıq F6 kvadratının qərb hissəsində, dairəvi evin həyətinə aşkar edilib. Cənub-qərbə doğru genişlənən məzarlığın təxminən 8 kv.m

hissəsi təmizlənmiş və üç səviyyədə 8 qəbir aşkar olunmuşdur. Təmizlənmiş qəbirlərdən 14 skelet aşkar edilmişdir ki, bunlardan 7-si körpə (bir yaşa qədər), 3-ü yeniyetmə və 4-ü isə yetkin insanlara aid olduğu təxmin edilir. Skeletlər oval quruluşlu xüsusi dəfn kamerasında-çalada aşkar edilmişdir. Hər bir qəbir kamerası oxralı palçıqla suvandığı halda sadəcə bir qəbirdə (qəbir № 4) oxralı palçıq suvağını üstünə həsir qoyulmuşdur. Qəbirlərdə insanlar tək və qoşa olmaqla sıx bükülü vəziyyətdə, müxtəlif istiqamətdə dəfn edilmişdir. Dəfn olunan insanların yanında pasta, malaxit və daş muncuqlar, sümükdən hazırlanmış bəzək əşyaları və əsabaşı (skipetr) aşkarlanıb.

Xəqani Alməmmədov bildirmişdir ki, məzarlıqdan aşkar edilmiş skeletlərdən götürülmüş nümunələrin Hacattepe Universitetinin (Türkiyə) “Antik DNT laboratoriyası”nda DNT analizləri aparılaraq, bu insanların genetik bağlılıqları, irsi və bakteriooloji xəstəlikləri və qida rasionları öyrəniləcəkdir. Aparılacaq DNT çalışmaları ümumilikdə neolit dövründə Qarabağ ərazisində baş vermiş etnik-mədəni dəyişikliklər

və xüsusən də Cənubi Qafqazda erkən istehsal münasibətlərinin təşəkkülündə etnik və ya mədəni miqrasiyanın rolunun öyrənilməsi baxımından xüsusi əhəmiyyət kəsb edir. Eyni zamanda bu nümunələrin əsasında abidənin radiokarbon üsulu ilə yaşı müəyyən olunacaq.

Qeyd edək ki, neolit dövründə Azərbaycan ərazisində Şomutəpə arxeoloji mədəniyyəti ilə yanaşı, mövcud olan Qarabağ arxeoloji neolit mədəniyyəti dünya elmi çevrələrinin diqqətindədir. Bu baxımdan, Qarabağ arxeoloji neolit mədəniyyətinə aid Lələtəpə yaşayış yeri dünya arxeologiyası üçün böyük maraq kəsb etməkdədir.

Samirə ƏLİYEVA,
“Xalq qəzeti”