

Série "Réalités sur le Karabagh"



BRÈVE
INFORMATION
SUR L'HISTOIRE
DU KARABAGH



FONDATION HEIDAR ALIYEV

“Réalités sur le Karabagh”

Bakou, 2006

Le fait que le mot «Karabagh» soit azerbaïdjanais (jardin noir), montre bien que cette contrée appartient historiquement à l'Azerbaïdjan. Le Karabagh a une place et un rôle particuliers dans l'histoire et la culture de l'Azerbaïdjan. Cette région de notre pays est l'une des plus anciennes régions de peuplement humain dans le monde...

*Mehriban Aliyeva,
Présidente de la Fondation Heidar Aliyev,
Ambassadeur de Bonne Volonté de l'UNESCO*

RÉSULTATS DE L'AGRESSION ARMÉNIENNE



Réfugiés et les personnes déplacées




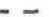

Réfugiés d'Arménie	- 250 000
Personnes déplacées des territoires occupés	- 660 000
Personnes déplacées des territoires limitrophes de l'Arménie et adjacents à la ligne d'occupation	- 100 000
Total:	- 1 010 000

Forces armées de l'Arménie sur les territoires occupés

chars - 316 artillerie - 322
engins blindés - 324 soldats - 50 000

Colons illicitement installés sur les territoires occupés

Haut-Karabagh - 8 500
région de Latchine - 13 000
région de Kalbédjar - 700
région de Zangoulan - 520
région de Djébraïl - 280
Total - 23 000

-  Installation provisoire des réfugiés et des personnes déplacées.
-  Cités de tentes de personnes déplacées.
-  Territoires occupés
-  Ligne d'occupation
-  Ligne administrative de l'ancienne région autonome du Haut-Karabagh de la RSS d'Azerbaïdjan.

Les territoires occupés de l' Azerbaïdjan

région du Haut-Karabagh

territoire	- 4 388 km ²
population (1989)	- 189 085
Arméniens	- 145 450 (76,9 %)
Azerbaïdjanais	- 40 688 (21,5%)
Russes	- 1 922 (1%)
autres	- 1 025 (0,6 %)

région de Choucha

territoire	- 289 km ²
population (1989)	- 20 579
Azerbaïdjanais	- 19 036 (92,5 %)
Arméniens	- 1 377 (6,7 %)
date d'occupation	- le 8 mai 1992

régions autour du Haut-Karabagh

	<i>date d'occupation</i>	<i>personnes déplacées</i>		<i>date d'occupation</i>	<i>personnes déplacées</i>
Latchine	- 18 mai 1992	- 71 000	Djébraïl	- 23 août 1993	- 66 000
Kalbédjar	- 2 avril 1993	- 74 000	Goubadly	- 31 août 1993	- 37 900
Aghdam	- 23 juillet 1993	- 165 600	Zanguilan	- 29 octobre 1993	- 39 500
Fizouli	- 23 août 1993	- 146 000			

victimes de l'agression

Morts - 20 000

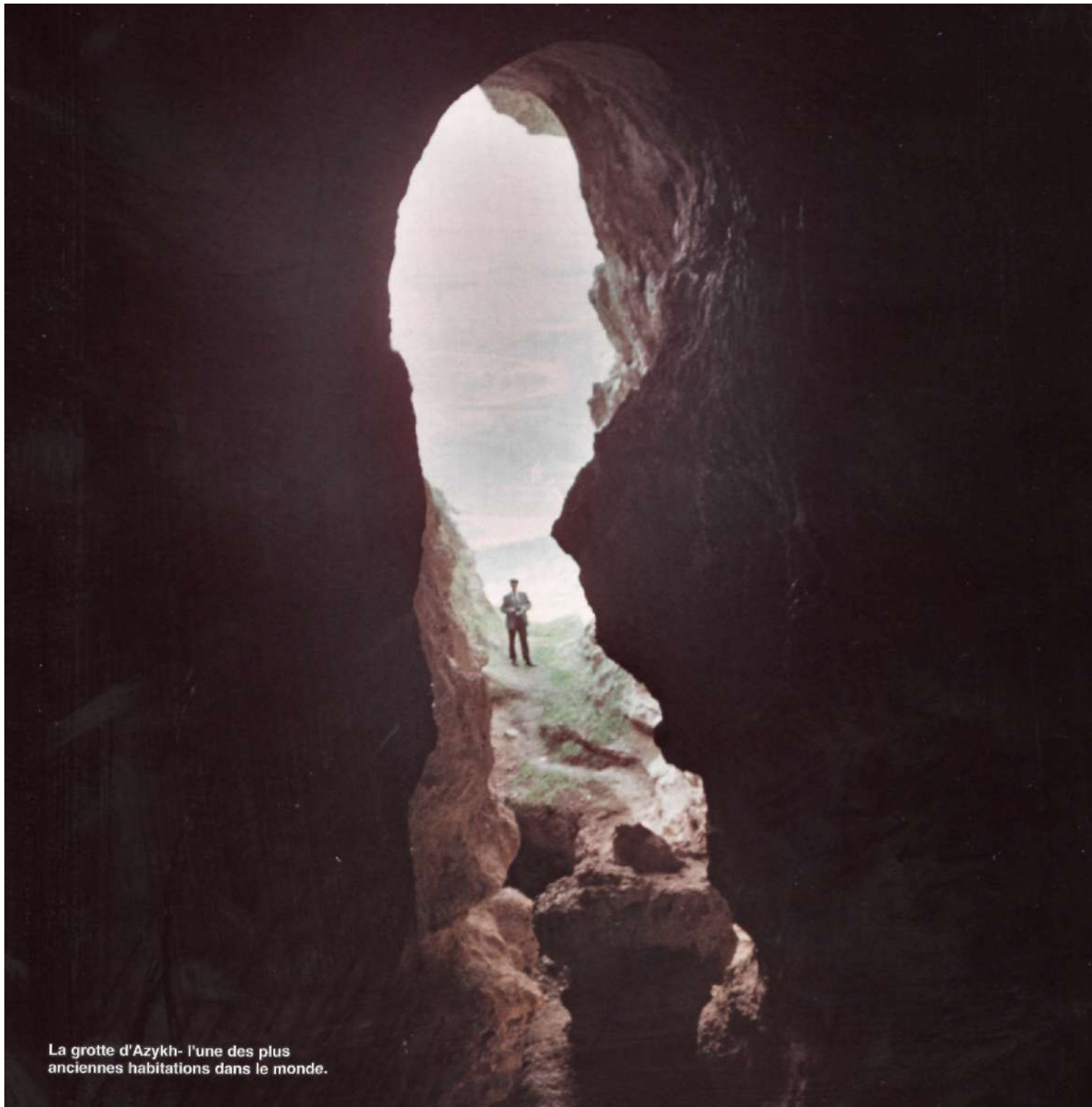
Mutilés - 50 000

Portés disparus - 4 866

destructions et préjudice

localités	- 890	objets exposés dans les musées	- 40 000
maisons	- 150 000	entreprises industrielles et agricoles	- 6 000
bâtiments publics	- 7 000	autoroutes	- 800 km
écoles	- 693	ponts	- 160
jardins d'enfants	- 855	lignes d'approvisionnement d'eau	- 2 300 km
établissements de santé publique	- 695	lignes d'approvisionnement de gaz	- 2 000 km
bibliothèques	- 927	lignes électriques	- 15 000 km
temples	- 44	forêts	- 280 000 hectares
mosquées	- 9	ensemencements	- 1 000 000 hectares
lieux historiques	- 9	systèmes d'irrigation	- 1 200 km
monuments d'histoire et les musées	- 464		

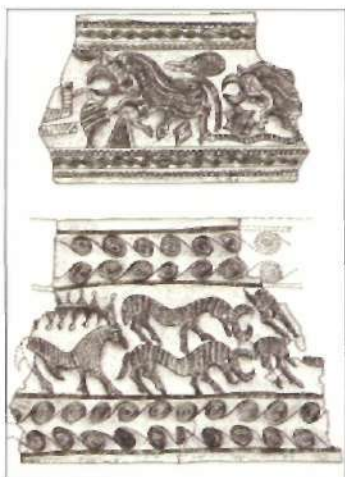
Le montant total du préjudice atteint presque 60 milliards de dollars des Etats-Unis.



La grotte d'Azykh- l'une des plus
anciennes habitations dans le monde.

Le Karabagh est l'une des plus anciennes régions de peuplement non seulement de l'Azerbaïdjan, mais du monde. Des sites de campement des premiers hommes y ont été découverts. En 1968, dans la grotte d'Azykh a été trouvée une mâchoire de l'homme préhistorique, baptisé Azykhantrope qui a vécu ici il y a quelques 250-300 mille années. Au cours de toute son histoire le Karabagh a fait partie intégrante de l'Azerbaïdjan. Aux VII-IX-èmes siècles, des changements significatifs ont eu lieu dans l'histoire du Karabagh, liés à l'occupation par le Califat arabe et à la chute de l'état albanais.

En résultat de l'occupation arabe, la majorité de la population chrétienne de l'Albanie s'est convertie à l'islam, mais la partie restante, surtout celle du plateau du Karabagh, a conservé le



Khodjaly - témoins de la culture de Kédabeï (fin de l'âge de bronze - début de l'âge de fer, XIII-XII ss av. J.-C.).

christianisme, déclaré religion d'Etat de l'Albanie encore au IV-ème siècle. Après l'occupation par la Russie des territoires de l'Azerbaïdjan du nord au début du XIX-ème siècle, l'édit du tsar russe sur l'abolition du catholicossat albanais, adopté suite aux pressions du Catholicos d'Etchmiadzine, a commencé le processus de grégorianisation et d'arménisation de la population chrétienne de la partie montagneuse du Karabagh.

Après l'achèvement de l'occupation arabe, le Karabagh a fait partie de différents états musulmans se succédant en Azerbaïdjan, tels que des Sadjides, Salarides, Chaddadides, Atabeys, Halakouïdes - (Ilkhanides), Karagoïounlou, Aghgoïounlou. La création en 1501 de l'Etat azerbaïdjanais des Safavides a entraîné la centralisation de toutes les terres azerbaïdjanaises. L'une des quatre provinces créées par les Safavides a porté le nom de Karabagh ou Gandja. Après la mort de Nadir Shah, qui a mis fin à l'existence de l'Etat des Safavides, de nouvelles formations indépendantes et à moitié indépendantes, khanats et sultanats, sont apparues en Azerbaïdjan, l'une d'elles le khanat du Karabagh.



Mausolée de Barda, 1322.



Le fondateur du khanat de Karabagh - Panahali Khan.



Monnaie blanche.



Sceptre.



Le khanat du Karabagh.



Mosquée Saatly (XVIII siècle),
ville de Choucha.



Clefs d'argent de la forteresse de Choucha.



Pierre tombale
de Panahali Khan.



Minarets de la mosquée
de Choucha.

Le khanat du Karabagh a été créé par un des hommes d'Etat illustres de l'Azerbaïdjan - Panahali Khan Djavanchir. Lors du règne de son fils Ibrahim Khan, le khanat du Karabagh s'est renforcé. En 1805 Ibrahim Khan a signé le traité de Kuraktchaï avec le commandant des troupes russes P. Tsitsianov. En vertu du traité de Kuraktchaï, le khanat de Karabagh, en qualité de territoire musulmano-azerbaïdjanais, s'est rallié à la Russie. Le traité de Kuraktchaï est l'un des documents importants, confirmant que le Karabagh y compris sa partie haute est une terre historiquement azerbaïdjanaise.

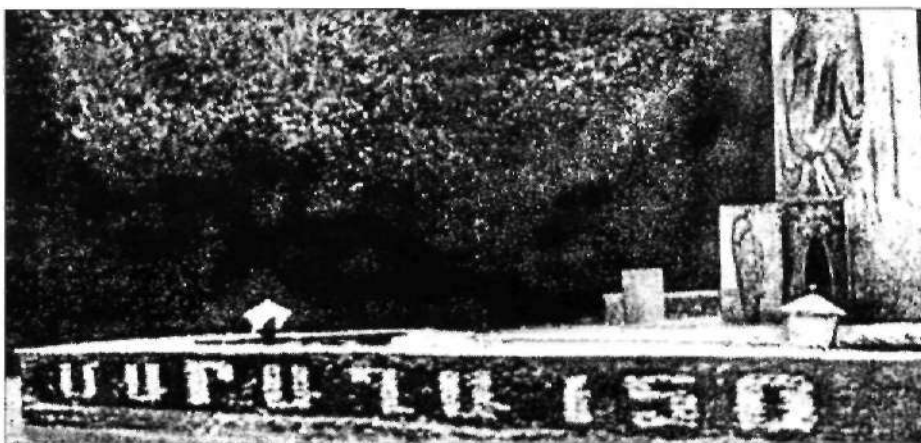
Après l'occupation de l'Azerbaïdjan du nord, le tsarisme, afin de renforcer ses positions sur ces terres, a lancé une politique d'arménisation. Conformément au traité de Turkmantchaï de 1828 et au traité conclu en 1829 à Edirne, les Arméniens d'Iran et de Turquie ont été installés en Azerbaïdjan du nord, y compris au Karabagh.

Le 28 mai 1918, après presque 100 ans de domination russe, le peuple azerbaïdjanais a créé en Azerbaïdjan du nord un nouvel état indépendant, la République démocratique d'Azerbaïdjan, exerçant également le pouvoir politique sur le Karabagh.

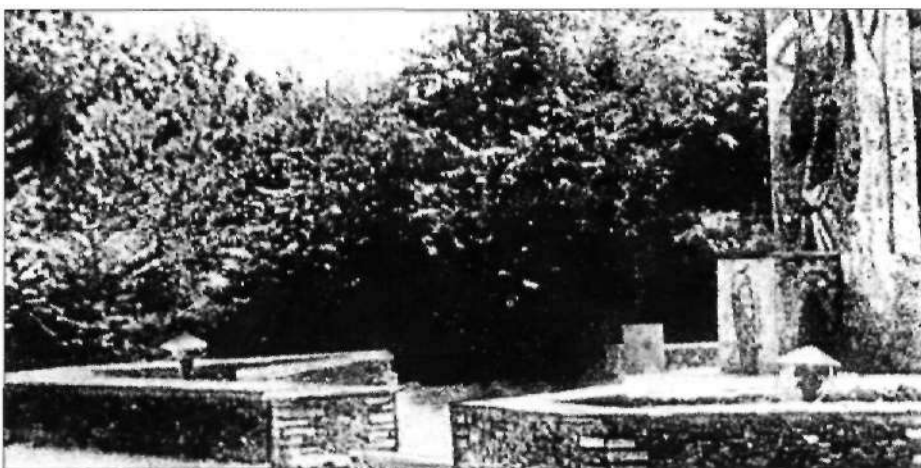
Transmigration des Arméniens
d'Iran sur le territoire
de l'Azerbaïdjan du nord
(Nakhitchévan-Iravan-Karabagh),
en 1828, par le peintre russe
V. Machkov.



Monument, érigé en commémoration
de la transmigration des Arméniens
d'Iran en Azerbaïdjan du nord.
Aghdéré (Mardakert) 1978.



Vue d'une partie du même monument
indiquant la date de la transmigration
(«150 ans») après la destruction
par les séparatistes arméniens.
Aghdéré (Mardakert) 1988.





Forteresse de la fille d'Ibrahim Khan, poétesse azerbaïdjanaise Aghabéyim Agha.

Forteresse de Gandja.
L'année 1750, ville de Choucha.



En même temps, la République d'Arménie (République d'Ararat), nouvellement créée, a déclaré ses prétentions territoriales mal fondées au Karabagh. Avec pour but de l'annexion du Karabagh, durant cette période, les Arméniens ont continué à commettre des actes de génocide, déjà perpétrés par eux auparavant. Etant donné la situation créée en janvier 1919, le Gouvernement azerbaïdjanais a institué le Gouvernement-général du Karabagh comprenant les districts de Choucha, Djavanchir, Djébraïl et Zanguézour.

Quelques années plus tard après l'établissement du pouvoir soviétique le 28 avril 1920 en Azerbaïdjan, suite à des mesures partisans adoptées dans les années 1920-1923, les terres azerbaïdjanaises faisant partie de l'ancien khanat du Karabagh ont perdu leur unité traditionnelle historique et géographique. Après la soviétisation, l'Azerbaïdjan a été forcé d'accorder au Haut-Karabagh le statut de région autonome.



Mosquée de Govhar Agha, années 1883-1884 Architecte, Kerbélaï Safikhhan Karabaghi (1817-1910). Ville de Choucha.

De cette façon, le Karabagh partie intégrante de l'Azerbaïdjan, a été divisé artificiellement en parties haute et basse. Malgré cette injustice historique, l'Azerbaïdjan a réalisé des réformes pour assurer le développement politique, social, économique et culturel de la région autonome du Haut-Karabagh. Cependant,

La tombe de Mollah Panah Vaguif.



les séparatistes arméniens ont continué leur politique d'annexion, causant ainsi un préjudice sérieux à l'Azerbaïdjan. A la veille de la chute de l'URSS, ils ont ravivé leur activité. La guerre de conquête contre l'Azerbaïdjan a alors commencé.

Rempart.

